

## **PROYECTO**

**“Estudios de Trayectorias de Investigadoras e Investigadores del CONICET 1985-2020”**

### **Cuaderno de trabajo N° 1**

**Evolución de la dotación entre 1985 y 2020**

SERIE  
ESTUDIOS ESPECIALES

**Gerencia de Evaluación y Planificación Institucional**

Mg. Cynthia Verónica Jeppesen

**Dirección de Planificación y Evaluación Institucional**

Lic. César Adrián Diego

***Asesora Científica***

Dra. Graciela Clotilde Riquelme  
*(Investigadora Principal CONICET retirada)*

**Equipo técnico**

Lic. Mariela Noemí Goldberg (Coordinación)

Dra. Melina Fischer

Lic. Graciela Contreras

Lic. Luciana Gargiulo

Ximena Delgado

Edición digital

Marzo 2022

# Índice de contenidos

Índice de contenidos .....	1
Nota preliminar .....	4
Presentación.....	6
1. Acerca de las fuentes de información.....	8
2. Dotación de investigadores e investigadoras de CONICET: Cambios cuantitativos entre 1985 y 2020 según períodos de política científica.....	11
2.1 Evolución cuantitativa de la dotación .....	11
3. Evolución de la dotación según campos del conocimiento .....	17
3.1 Cambios en el volumen la composición de la dotación .....	17
3.2 Comportamiento de los ingresos a la CICyT en las grandes áreas.....	19
4. Acerca del proceso de feminización.....	24
4.1 Cambios en la composición según género .....	25
4.2 Evolución de la CICyT según género por Gran Área .....	27
5. Cambios en la composición por género, grupos de edad y clases/categorías.....	33
5.1 Variaciones en la estructura por género y grupos de edad .....	33
5.2 Cambios en la composición por categoría o clase .....	35
5.3 Evolución de investigadores según categoría en las grandes áreas. ....	37
5.4 Cambios en las grandes áreas en la composición etaria, por categoría o clase y género.	43
Bibliografía .....	55
Siglas.....	57
Anexo estadístico .....	58

## Índice de Cuadros

Cuadro 1.Tasa de crecimiento medio anual (*) de investigadores según períodos .....	13
Cuadro 2.Distribución de total de postulantes y aprobados a la CICyT según grandes áreas en distintos períodos.....	23

## Índice de Gráficos

Gráfico 1. Dotación de la CICyT. Registros informatizados y fuentes documentales .....	12
Gráfico 2. Postulaciones de ingresos a la CICyT y resultados. Años 2006 a 2019.....	15
Gráfico 3. Evolución de la dotación de investigadores y becarios.....	16
Gráfico 4. Composición de la CICyT por Gran Área. Años seleccionados. ....	17
Gráfico 5. Evolución de la dotación de la CICyT según gran área. Años 1985 – 2020 .....	19
Gráfico 6. Distribución porcentual de ingresos a la CICyT por grandes áreas. Periodos seleccionados. ....	20
Gráfico 7. Cantidad de postulantes para ingresar a la CICyT en cada gran área. Año 2006-a 2020 .....	22
Gráfico 8. Edad promedio en el ingreso a la CICyT por grandes áreas según períodos de política científica. ....	24
Gráfico 9. Evolución de la dotación de la CICyT según género. Años 1985-2020 .....	26
Gráfico 10. Investigadoras cada 100 investigadores. Años 1985-2020 .....	26
Gráfico 11. Cs. Agrarias, de las Ingenierías y de Materiales según género. 1985-2020 .....	28
Gráfico 12. Cs. Biológicas y de la Salud según género. 1985 -2020 .....	29
Gráfico 13. Cs. Exactas y Naturales según género. 1985 – 2020 .....	30
Gráfico 14. Cs. Sociales y Humanidades según género. 1985 - 2020.....	31
Gráfico 15. Cantidad de investigadoras cada 100 investigadores que ingresaron a la CICyT por gran área. Períodos seleccionados.....	32
Gráfico 16. Pirámides de investigadores/as por género y grupos de edad. Años seleccionados...	34
Gráfico 17. Evolución de la dotación de la CICyT según categorías. Años 1992 - 2020.....	37
Gráfico 18. Investigadores/as en la categoría <b>Asistente</b> según gran área. Años 2007-2020 .....	38
Gráfico 19. Investigadores/as en la categoría <b>Adjunto</b> según gran área. Años 2007-2020 .....	39
Gráfico 20. Investigadores/as en la categoría <b>Independiente</b> según gran área. Años 2007-2020	40
Gráfico 21. Investigadores/ras en la categoría <b>Principal</b> según gran área. Años 2007-2020 .....	41
Gráfico 22. Investigadores/as en la categoría <b>Superior</b> según gran área. Años 2007-2020.....	41
Gráfico 23. Distribución de la CICyT según categoría por género. En porcentajes. Año 2020 .....	42
Gráfico 24. Distribución de la CICyT según género por Categoría. En porcentajes. Año 2020.....	43
Gráfico 25. Pirámides según género y grupos de edad. Años 1995, 2000 y 2005 .....	45
Gráfico 26. Pirámides según género y grupos de edad. Años 2007, 2010, 2015 y 2020 .....	47

Gráfico 27.Distribución de la CICyT según categoría por género. En porcentajes. Año 2020 .....51

Gráfico 28.Distribución de la CICyT según género por Categoría. En porcentajes. Año 2020..... 53

# Nota preliminar

Entre las responsabilidades de la Gerencia de Evaluación y Planificación (GEP) se encuentra la administración de los procedimientos de evaluación inherentes a la Carrera del Investigador Científico y Tecnológico (CICyT) y las relacionadas con la Carrera del Personal de Apoyo, el Programa de Becas y el financiamiento de Proyectos de Investigación.

Es competencia de la Gerencia la generación de información sustantiva para el CONICET respecto de las carreras científicas y también sobre otros aspectos, tales como el desarrollo de las disciplinas y el desempeño institucional. Desde este ángulo cobra relevancia el seguimiento de los desarrollos teóricos y metodológicos sobre evaluación y la ponderación del efecto de las políticas de evaluación sobre las trayectorias.

En este marco, desde marzo de 2021 se desarrolla en la Dirección de Planificación y Evaluación Institucional (DPyEI) el proyecto “Trayectorias de investigadores e investigadoras del CONICET, 1985 – 2020”. El estudio propone caracterizar las trayectorias de los/las investigadores/as de CONICET desde una perspectiva de género y explorar si los diferentes enfoques de la evaluación y de las políticas de ciencia y tecnología fueron incidiendo en ese devenir.

Para abordarlo se plantearon los siguientes objetivos específicos:

- Analizar las tendencias de la dotación de científicos y científicas del CONICET por género, categorías, áreas del conocimiento, localización geográfica e institucional.
- Reconstruir los tiempos de permanencia y promoción en las categorías en diferentes períodos históricos e identificar si existen brechas de género según áreas de conocimiento y localización geográfica.
- Interpretar la información cuantitativa a luz de del reconocimiento de períodos de política científica, contexto socio-histórico, gobernanza y modalidades de evaluación.
- Construir tipologías de trayectorias a través de un análisis de cohortes y analizar su progreso en la carrera.

En esta oportunidad estamos presentando una **serie de Cuadernos de Trabajo** para poner a disposición de la comunidad los avances en los procesamientos de información. El primer cuaderno contiene información sobre las modificaciones que ha tenido la dotación de

investigadores e investigadoras en el período analizado. Está prevista la publicación de un segundo cuaderno cuyo objetivo es informar sobre las promociones y los tiempos de permanencia en las diferentes categorías. Finalmente, se hará disponible la información referida al seguimiento de cohortes.

El equipo cuenta con la colaboración experta de la Dra. Graciela Clotilde Riquelme, Investigadora Principal de CONICET con amplia experiencia en el estudio de trayectorias académicas y el desarrollo científico de universidades. Asimismo, los y las integrantes de la Dirección de Planificación y Evaluación Institucional (DPyEI) trabajan de manera coordinada con otras áreas, tales como la Gerencia de Recursos Humanos y la Gerencia de Organización y Sistemas.

Mg. Cynthia Verónica Jeppesen  
Gerenta de Evaluación y Planificación



# Presentación

Este Cuaderno de Trabajo es el primero de una serie que se enmarca en el proyecto “Trayectorias de Investigadores e Investigadoras en CONICET 1985 - 2020”, referenciado en la nota preliminar, que tiene como propósito caracterizar las trayectorias de los/las investigadores/as de CONICET durante el periodo 1985 -2020 desde una perspectiva de género.

La relevancia de este proyecto se fundamenta en el vínculo de las trayectorias con las condiciones de producción del conocimiento, tema central para la planificación de las políticas de CyT, considerando además la importancia de la inversión en recursos humanos realizada en los últimos años.

En CONICET, la evaluación de los y las investigadoras a nivel individual tiene un profuso desarrollo a través de dispositivos y procedimientos muy arraigados en las prácticas institucionales. Sin embargo, la evaluación de las trayectorias en la Carrera del Investigador Científico y Tecnológico (CICyT), concebida esta última como instrumento de política pública de promoción del conocimiento, tiene menor desarrollo.

Las trayectorias implican procesos a lo largo del tiempo: transcurren a lo largo de la vida de las personas y a la vez están históricamente situadas, es decir se desarrollan en contextos socio-históricos concretos en relación con las políticas científicas, los modelos de gobernanza institucionales, los mecanismos de evaluación, entre otros aspectos. Por eso la dimensión temporal se desdobra en un plano biográfico individual y un plano histórico-social, con condiciones diferenciales para las cohortes que las protagonizan.

El desarrollo del estudio sobre trayectorias ha logrado concretar una serie de avances significativos. La elaboración del marco conceptual, la consolidación de información de calidad sobre investigadores/as que conformaron a la Carrera del Investigador Científico y Tecnológico (CICyT) entre 1985 y 2020, la interpretación de los cambios en la dinámica y composición de la dotación de investigadores e investigadoras en distintos períodos de política científica, que contempla la gobernanza del sistema y las modalidades de evaluación y los perfiles de acceso y permanencia en la carrera de los investigadores por género, categoría y campo científico.

Este cuaderno se centra en la **evolución de la dotación de investigadores e investigadoras entre 1985 y 2020 según gran área, categoría, género y grupos de edad** e incluye información elaborada con este propósito y una lectura “descriptiva” de dicha información de las tendencias principales. Se estructura en los siguientes apartados. En el primero se realiza una descripción de las fuentes de información consultadas y un detalle metodológico. El apartado 2 contempla un análisis de los cambios en el volumen y dinámica de crecimiento de la CICyT entre 1985 y 2020 y para cada período de política científica. En el apartado 3 se exponen las tendencias en el crecimiento de la dotación para las grandes áreas de conocimiento. En el siguiente apartado se aborda una descripción de las tendencias en la “feminización” de la dotación (cuándo, con qué intensidad) y en qué áreas se manifiesta este proceso. Por último, el apartado 5 analiza los efectos de las tendencias del crecimiento de la dotación en la composición según género, grupos de edad y categoría o clase en el conjunto de la dotación y para cada gran área.

Este cuaderno incluye también un Anexo estadístico en el que se pone a disposición un conjunto detallado de tablas con información desagregada.

## ***1. Acerca de las fuentes de información<sup>1</sup>***

La tarea de reconstruir series históricas sobre la dotación de investigadores/as que revistieron en la CICyT entre 1985 y 2020 ha sido un desafío complejo debido a que el organismo ha ido cambiando la forma en que gestionó la información de sus recursos humanos a lo largo de los años. A su vez, existen diferentes sistemas de información (y tecnologías asociadas), desarrollados a lo largo del período bajo estudio con diversos objetivos, que atienden las necesidades de gestión científica y tecnológica de las áreas del CONICET. Por tal razón, para el análisis de cada periodo fue necesaria la consulta de diferentes fuentes.

Recién en el año 2007 entró en funcionamiento el módulo de presentaciones para la promoción en el Sistema de Gestión y Evaluación (SIGEVA). Este sistema, actualmente en vigencia, registra información sobre la trayectoria académica y actividades científico-tecnológicas que los investigadores/as reportan a los fines de la evaluación. En el año 2010 se implementó el Sistema de Gestión de Recursos Humanos (SIGERH)<sup>2</sup>, cuya tarea implicó, entre otras, la migración de información almacenada en sistemas precedentes.

Así, a partir del año 2007 el análisis que se presenta en este Cuaderno se realiza tomando como fuentes de información los datos obtenidos a partir de SIGERH y SIGEVA<sup>3</sup>. Para reconstruir las dotaciones entre 1985 y 2006 se generaron diversos procesamientos para analizar la calidad de los datos con el objetivo de contar con información confiable y de calidad que permitiera dar cuenta de la evolución de los/las investigadores/as que forman o formaron parte de la CICyT entre esos años.

---

<sup>1</sup> Agradecemos especialmente a Paula Nahirñak y Pablo Tricárico, integrantes de la Gerencia de Organización y Sistemas (GOS); a Juan Pablo Moro y Andrés Profeta de la Gerencia de Recursos Humanos (GRH) por el apoyo brindado.

<sup>2</sup> Tanto el SIGEVA como el SIGERH han sido desarrollados por la Gerencia de Organización y Sistemas (GOS) del CONICET.

<sup>3</sup> Esta información fue consolidada y consistida por la GRH.

A los fines de examinar el grado de exhaustividad de la información, se contrastaron datos de la dotación entre 1985 y 2007 con las que arrojan diversas fuentes documentales que se incluyen en la bibliografía consultada (Bekerman, 2018; CONICET, 1989 y Atrio, 2006).

También, se llevaron a cabo otros controles sobre la consistencia interna de los datos. A tal fin, se diseñaron y ejecutaron un conjunto de validaciones para detectar inconsistencias, mediante las cuales se corroboró que la información, en algunos casos, presentaba: duplicaciones, vacíos en variables claves e incongruencias. A partir de un trabajo exhaustivo realizado de manera conjunta entre la Gerencia de Organización y Sistemas (GOS) y la Gerencia de Evaluación y Planificación (GEP) parte de esas inconsistencias se pudieron subsanar. Sin embargo, a pesar de los esfuerzos, en algunas variables, y para un conjunto menor de los datos, persisten faltantes e inconsistencias que a la fecha no pudieron ser subsanados (ver Tabla 3 Anexo estadístico). Por lo tanto, para algunos períodos y algunas variables la fuente de información considerada corresponde a publicaciones (Atrio, 2006; CONICET, 1989).

Los registros con información inconsistente corresponden en mayor medida a los investigadores/as que estaban activos en los años más alejados a la implementación de los sistemas SIGERH y SIGEVA. En la Tabla 3 del Anexo estadístico se exhibe la incidencia de las inconsistencias o faltantes en las variables contempladas en los procesamientos presentados en este Cuaderno. Las variables referidas a género, fecha de alta y fecha de baja, no registran faltantes de datos. En cuanto a la fecha de nacimiento y la gran área, la ausencia de dato se encuentra por encima del 15% entre los años 1985 y 1991, en un nivel moderado entre 1992 y 1996 (en un rango de 5 y 14,9%) y por debajo de 5% en los años siguientes.

La variable categoría en cada año calendario, se reconstruye en función de la categoría de ingreso y las fechas de promoción. Los datos en estas variables están muy incompletos para los investigadores que revistieron en la carrera en tiempos más alejados, sobre todo aquellos que con promociones ocurridas en la primera etapa de la carrera. Por tal motivo, el análisis de los cambios en la composición por categoría que se realiza con anterioridad a 2007 se basa en fuentes documentales.

El trabajo de control de calidad y consistencia de la información aún se encuentra en proceso, ya que implica la exploración de otras fuentes con sus requerimientos en términos de tiempos y de recursos humanos. En caso de realizarse consultas y controles adicionales (por ejemplo, revisión de legajos digitalizados a los que aún no se tuvo acceso o a través de consultas específicas a informantes claves), los valores que aquí se presentan podrían sufrir algunas alteraciones.

Por tal motivo, es posible que, a lo largo de las sucesivas publicaciones, existan variaciones respecto de lo considerado en este trabajo cuya última actualización corresponde al 20/12/2021.

## ***2. Dotación de investigadores e investigadoras de CONICET: Cambios cuantitativos entre 1985 y 2020 según períodos de política científica***

### **2.1 Evolución cuantitativa de la dotación**

En relación con las variaciones del volumen de investigadores/as, durante la totalidad del período analizado – 1985 -2020- la dotación experimentó importantes cambios cuantitativos: en los primeros años de la serie la carrera estaba integrada por menos de 2.000 investigadores, pero a lo largo del período su volumen se sextuplica, superando los 11.000 en 2020 (Gráfico 1).

El crecimiento de la dotación no se desarrolló en forma homogénea en los 35 años que median entre 1985 y 2020. Por el contrario, pueden apreciarse diferencias importantes en cuanto al volumen y ritmo de crecimiento en los distintos períodos de política científica que se identificaron en el marco de este proyecto.

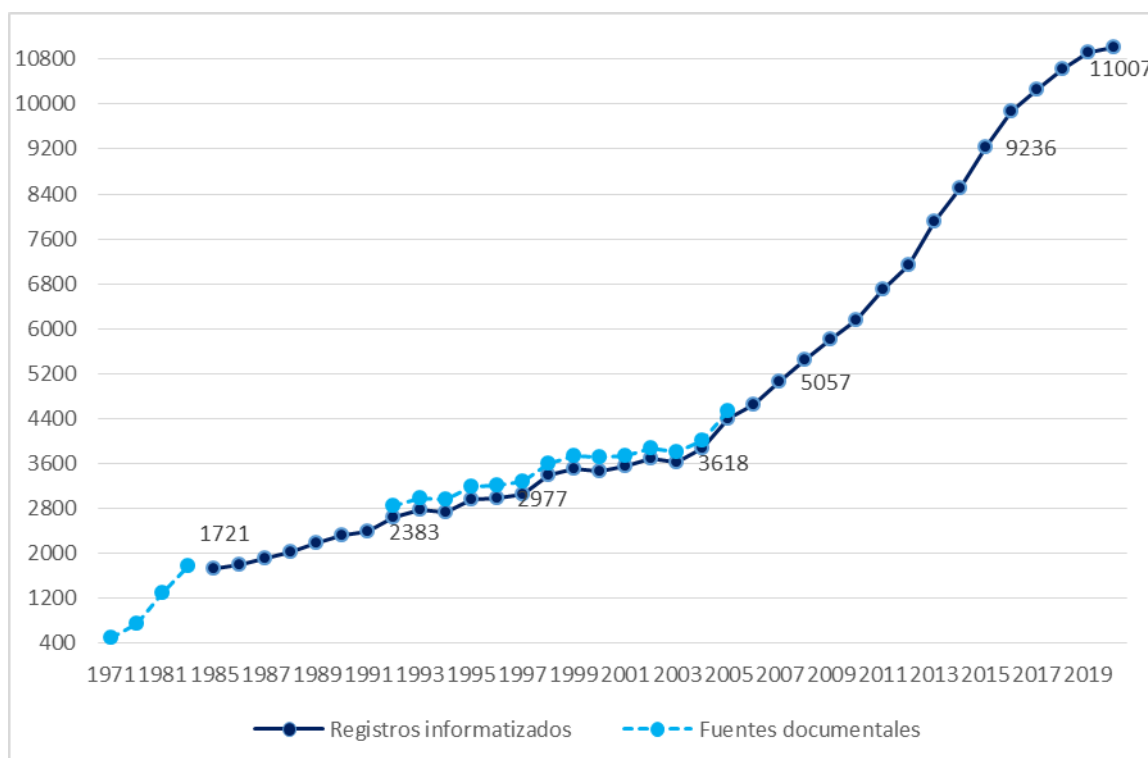
Si bien en los primeros períodos, las cifras derivadas de datos informatizados presentan diferencias respecto de las fuentes documentales, las tendencias observadas en cuanto a la intensidad y ritmo de crecimiento son congruentes (Cuadro 1 y Tabla 1 del Anexo estadístico).

Así, durante los primeros años del período analizado (1985-1991), signados por el retorno de la democracia en el país, se advierte un crecimiento relativamente moderado y sostenido. En efecto, la tasa de crecimiento de la población de investigadores es la más elevada de los tres primeros períodos (Cuadro 1).

En los años siguientes, entre 1992-1996, se ralentiza el ritmo de crecimiento de la dotación, tal como se verifica en el valor de la tasa de crecimiento, que cae un punto respecto del período anterior.

Sin embargo, es el período 1997 - 2003 el que exhibe la tasa de crecimiento más depreciada (por debajo del 3% anual). El gráfico 1 revela que hubo años de virtual estancamiento (1999 a 2003) y hasta años de decrecimiento (años 2000 y 2003).

Gráfico 1. Dotación de la CICyT. Registros informatizados y fuentes documentales<sup>4</sup>



Fuente: CONICET

En el período 2004 -2007, se inicia una etapa de expansión de la planta que por esos años se manifestó con intenso dinamismo en contraste con los años previos de bajo crecimiento. Este proceso continúa en los años 2008-2015 y, para esos años, refleja una pendiente pronunciada (Gráfico 1). El crecimiento fue del orden del 8,4% para 2004-2007 y de 7,5% para 2008-2015.

Después de varios años de expansión, el período 2016-2020 se caracteriza por una marcada interrupción de la tendencia expansiva, que se refleja en el ángulo que describe la curva del gráfico 1 y en la caída de la tasa de crecimiento.

<sup>4</sup> Atrio, J. (2006) y CONICET (1989)

Cuadro 1. Tasa de crecimiento medio anual (\*) de investigadores según períodos

<b>Periodos</b>	<b>Registros informatizados</b>	<b>Fuentes documentales<sup>5</sup></b>
<b>1985-1991</b>	5,4	5,1
<b>1992-1996</b>	4,5	3,5
<b>1997-2003</b>	2,8	2,5
<b>2004-2007</b>	8,4	7,1
<b>2008-2015</b>	7,5	
<b>2016-2020</b>	3,5	

Fuente: CONICET

(\*) El cálculo se basa en el modelo de crecimiento exponencial:

$P_{t,t+n} = P_t e^{(TCt)}$ , donde

$P_{t,t+n}$  = Población al final del periodo, en el año t + n

$P_t$  = Población al principio del período

TC = tasa de crecimiento en el período t, t+n

t = tiempo en años

De esta fórmula se deriva la tasa de crecimiento (TC)

$TC = ((LN P_{t,t+n}/P_t) / t) * 100$

---

<sup>5</sup> Atrio, J. (2006) y CONICET (1989)



## 1.2 Demanda y cupos

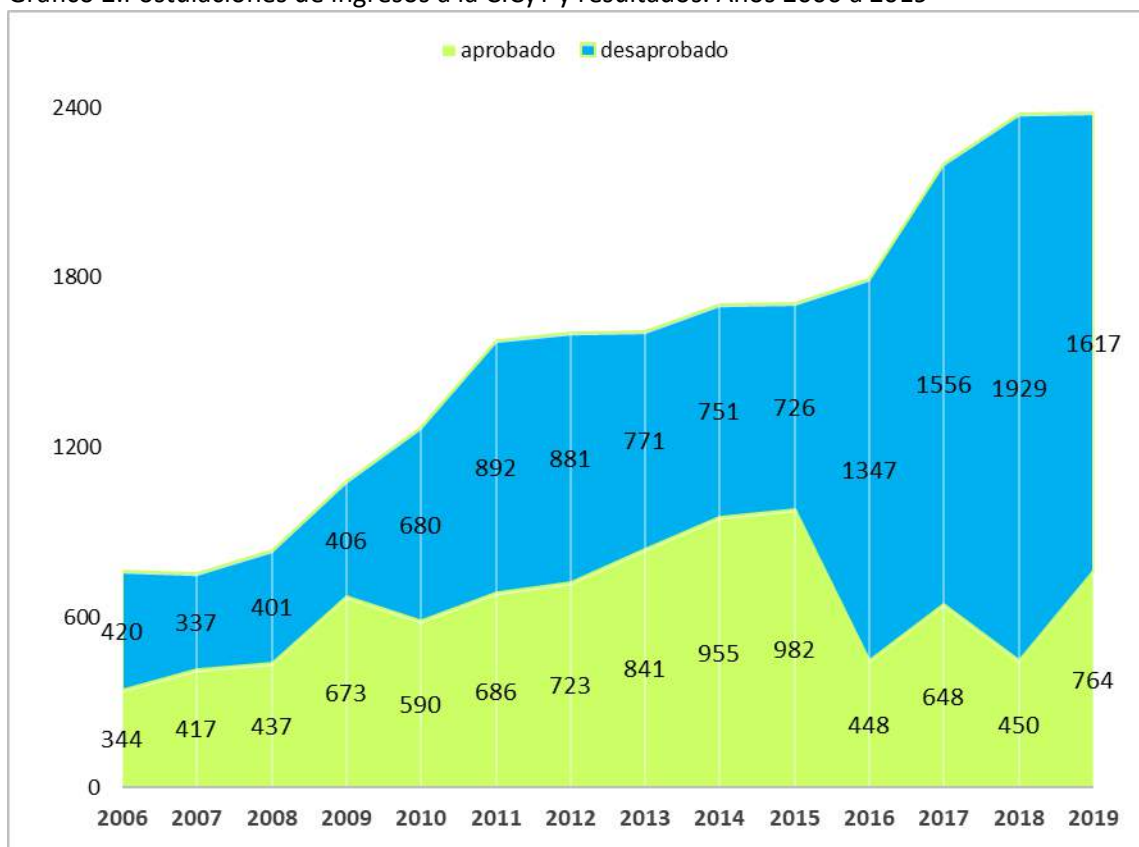
La dinámica de crecimiento de la dotación de investigadores de CONICET, depende en gran medida de dos factores: el cupo de incorporaciones que cada año son aprobados por las autoridades y por otro lado el volumen de la demanda de candidatas y candidatos para ingresar a la carrera. Este juego entre “oferta” y “demanda” se expresa en la cantidad de postulantes que se presentan en cada concurso de ingresos y aquellos que efectivamente resultan aprobados.

Sobre este punto, sólo se cuenta con información proveniente de los sistemas de gestión del CONICET para un período mucho más restringido: 2006 a 2019<sup>6</sup>. El gráfico 2 muestra la evolución de la demanda por ingresar a la carrera y su composición según si sus integrantes fueron aprobados o desaprobados entre aquellos años. Dicho gráfico revela que la cantidad de candidatos/as que se postularon para ingresar a la CICyT se multiplicó tres veces y media y que, si bien el número de aprobados/as también aumentó – especialmente entre 2011 y 2015-, el de desaprobados experimentó un alza mayor.

---

<sup>6</sup> No se incluyeron las postulaciones del año 2020 porque su “resolución” impacta en los ingresos posteriores a ese año.

Gráfico 2. Postulaciones de ingresos a la CICyT y resultados. Años 2006 a 2019



Fuente: CONICET

Excluye postulaciones a la carrera de Investigador/a en Salud

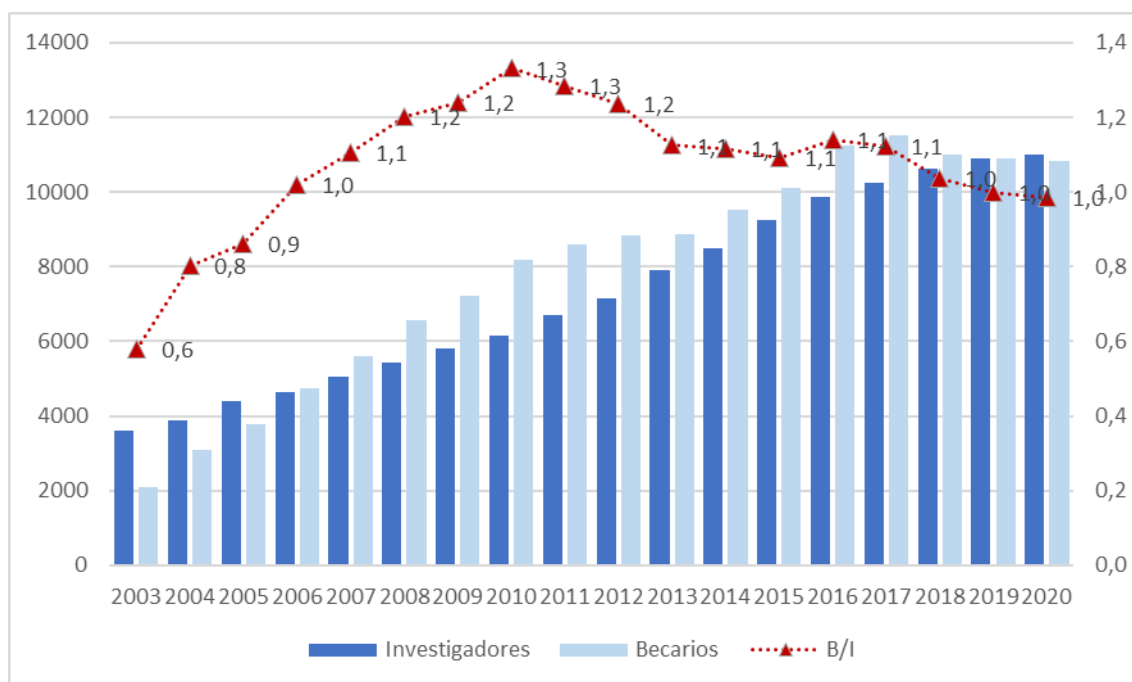
El creciente peso de la demanda para el ingreso a CICyT se vincula sin duda con el fortalecimiento del programa de becas que devino en un incremento de población en condiciones de postular una “plaza” para integrar la CICyT. A partir del 2016, año en el que se reducen el número de ingresos aprobados, el número de postulantes se refuerza por aquellos candidatos/as que resultaron desaprobados en convocatorias anteriores.

Las credenciales educativas son un requisito indispensable para iniciar la carrera académica en el CONICET, por lo tanto, el fenómeno de la demanda no discurre de manera aislada de las transformaciones que se producen en la educación superior. Hacia finales de la década del noventa el sistema de posgrados había manifestado una fuerte expansión que se tradujo en un aumento significativo de la oferta y la matrícula, pero en bajas tasas de graduación en el sistema de posgrados. En el año 2000, CONICET sostenía un programa de becas doctorales que no resultaba siquiera suficiente para sustentar la carrera del investigador de la institución (Jeppesen, Nelson y Guerrini, 2004). Esta situación se revierte de manera radical hacia 2004. El programa de becas doctorales y posdoctorales -que en los últimos años fue la base para el

ingreso a carrera del investigador-, cobra un fuerte dinamismo, aún mayor que el que experimenta la Carrera de Investigadores. Tal es así que entre 2006 y 2017 el volumen de becarios supera el de investigadores y por ende la razón becario/investigador se posiciona en valores superiores a uno (Gráfico 3).

Gráfico 3. Evolución de la dotación de investigadores y becarios.

Razón Becario/as/Investigador/a (B/I)



Fuente: CONICET

En virtud de los mencionados factores, los procesos de evaluación se desarrollaron en contextos de gran masividad y por lo tanto se volvieron fuertemente selectivos y competitivos.

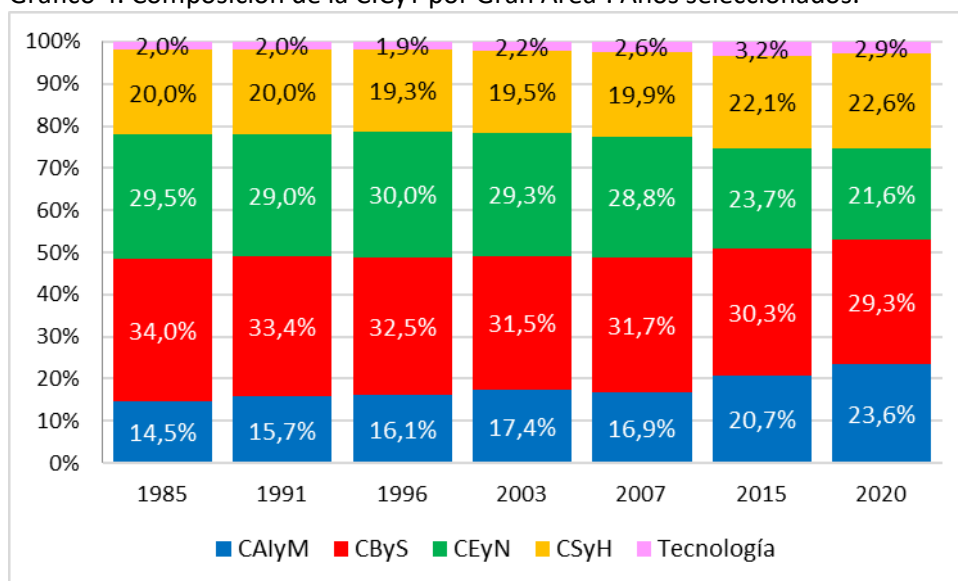
A las exigencias en la formación se sumó la necesidad de que los candidatos demostraran alguna experiencia en investigación, siendo la publicación de artículos un requisito prácticamente ineludible para el ingreso a la carrera. La creciente ampliación de la oferta de doctores fue dando lugar a un aumento de las exigencias en cuanto a logros y requisitos esperables para iniciar la carrera del investigador.

### 3. Evolución de la dotación según campos del conocimiento

#### 3.1 Cambios en la composición de la dotación

La dinámica del crecimiento de la CICyT entre los años 1985 y 2020, tuvo una “expresión” diferente en cada área de conocimiento. Consecuentemente el peso relativo de cada una registra alteraciones importantes en esos 35 años.

Gráfico 4. Composición de la CICyT por Gran Área<sup>7</sup>. Años seleccionados.



Nota: Los casos sin información en Gran Área (GA) se distribuyeron proporcionalmente según la distribución porcentual de los que sí cuentan con la misma.

La Comisión de Tecnología se creó en 1997; en los años anteriores figuran en esa categoría las/los investigadores que comenzaron a reportar a esa Comisión.

Fuente: CONICET

El Gráfico 4 revela que, a mediados de la década del ochenta, la planta de investigadores/as evidenciaba aún la impronta de las disciplinas de mayor tradición en nuestro país<sup>8</sup> y que habían sido las de mayor impulso y desarrollo en los orígenes de la institución y la de sus exponentes más destacados como Houssay y Leloir. Esto es: Biología, Cs. Médicas, Física, Química,

<sup>7</sup> Las siglas corresponden a CAIyM Ciencias Agrarias, de Ingeniería y de Materiales, CByS Ciencias Biológicas y de la Salud; CEyN Ciencias Exactas y Naturales y CSyH Ciencias Sociales y Humanidades.

<sup>8</sup> El primer relevamiento de Ciencia y Tecnología que se hizo en el país en el año 1951 (Censo de Ciencia y Tecnología), deriva en la recomendación de impulsar con carácter prioritario las dos disciplinas consideradas de mayor relevancia en el país y en el exterior: la física y la química (CONICET, 2006)

Matemática. El predominio de estas disciplinas también se refleja entre los integrantes de los primeros Directorios que condujeron la institución (CONICET, 2006).

En efecto, Ciencias Biológicas y de la Salud (CByS) concentraba el 34% y las Ciencias Exactas y Naturales (CEyN) el 30% y en conjunto ambas representaban a casi dos tercios de los investigadores de la CICyT. Sin embargo, a lo largo del período la morfología de la dotación se modifica significativamente: en el año 2020 la participación de las mencionadas áreas se reduce al 53% (Gráfico 4).

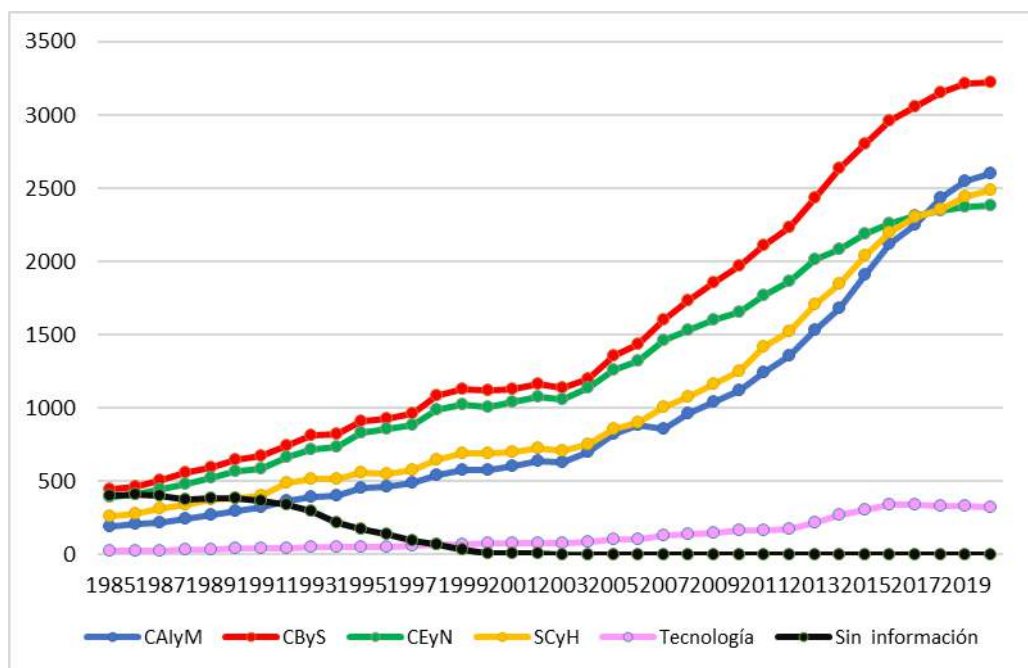
Los/las investigadores/as de las Ciencias Biológicas y de la Salud son los que registran mayor preponderancia durante todo el período analizado. Su curva de crecimiento experimenta una fuerte aceleración entre 2003 y 2012 para luego crecer a un ritmo levemente más lento (Gráfico 5). En los últimos años pierde algunos puntos de participación, pero sigue siendo el área que concentra mayor proporción de investigadores/as.

El campo de las Ciencias Exactas y Naturales, registra un volumen apenas más bajo que las Ciencias Biológicas y Médicas. Sus curvas se mantienen muy próximas hasta 2007, año en que comienzan a distanciarse porque el área reduce fuertemente su ritmo de crecimiento.

El área de las Ciencias Agrarias, Ingenierías y de los Materiales (CAIyM) experimenta una importante expansión y es la que registra mayores ganancias en porcentaje de participación de sus investigadores. Parte de una situación más desventajosa ya que, en 1985, estaba integrada por el 15% de los/as investigadores/as, pero al final del período ocupa el segundo puesto, con una participación de casi el 24%. Cabe destacar que en los últimos años se crearon algunas comisiones (como la de Ambiente y Sustentabilidad) que muy probablemente atrajo a investigadores que otrora se hubieran incorporado en otras áreas. A su vez, es el área que más se benefició con el formato de las nuevas convocatorias especialmente la de “Temas Estratégicos” (Jeppesen y otros; 2018 y Goldberg y Moro, 2019)

Por su parte, los investigadores de Ciencias Sociales y Humanidades (CSyH) también incrementan su participación relativa, aunque de manera menos acentuada que CAIyM. De hecho, si bien se aprecian curvas muy próximas, los primeros años Ciencias Sociales se ubica por encima de aquella y en los últimos años, por debajo.

Gráfico 5. Evolución de la dotación de la CICyT según gran área. Años 1985 – 2020



Nota: La Comisión de Tecnología se creó en 1997. Para los años anteriores figuran en esa categoría las/los investigadores que reportan a esa Comisión.

Fuente: CONICET

### 3.2 Comportamiento de los ingresos a la CICyT en las grandes áreas

Los cambios recientemente mencionados están estrechamente vinculados con el patrón que presentan los ingresos (altas efectivas) según gran área. El gráfico 6 demuestra que durante los primeros períodos las áreas que aportan mayor cantidad de investigadores son CByS y CEyN. Sin embargo, en el período 2004-2007 los ingresos de CEyN si bien aún son superiores a las dos restantes áreas se posicionen en un lugar inferior a CByS. A su vez, durante los dos últimos períodos, ocupan el lugar más rezagado.

El peso de los ingresos de CByS en casi todos los períodos, es superior al del resto de las grandes áreas. Cabe señalar que su supremacía se torna mucho más destacada en los períodos de gran expansión de la CICyT (desde 2004 a 2015) y que hasta el año 2013 no se establecieron instrumentos de “orientación” hacia temas o áreas específicas<sup>9</sup>. En el último período donde las

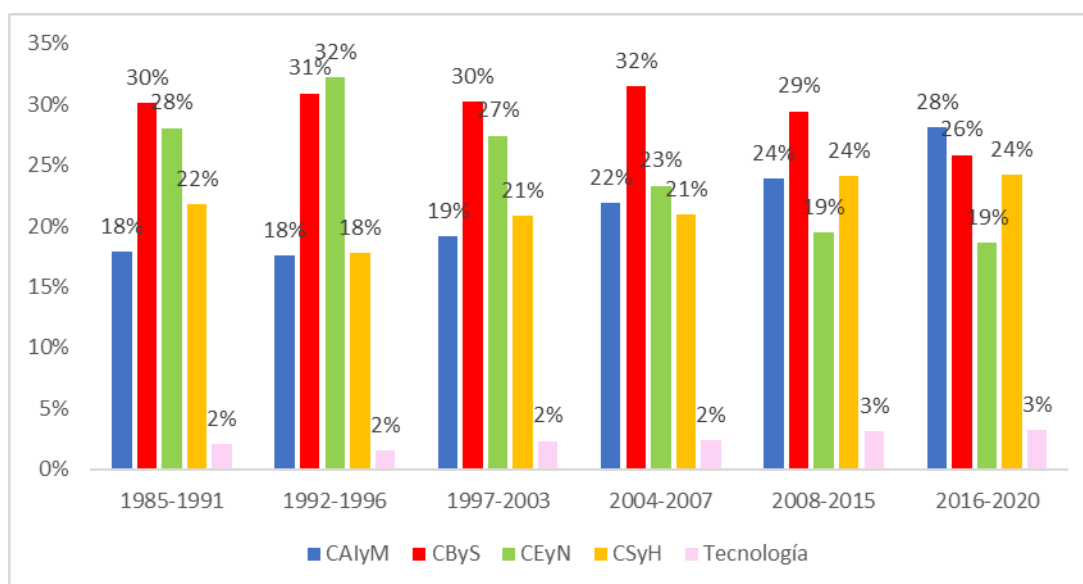
<sup>9</sup> En el año 2013 se abre una convocatoria para ingresos a la CICyT en temas estratégicos. Sin embargo, entre 2013 y 2015 ese instrumento tuvo un impacto marginal en el conjunto de los investigadores que se incorporaron a través de esas convocatorias.

convocatorias orientadas tienen una incidencia mayor en el conjunto de los ingresos, el área CByS se ubica por debajo de CAIyM, con valores bastante próximos a los de CSyH.

CAIyM es el área en la que se destaca una tendencia creciente en la proporción de ingresos, registrándose un “salto” importante en el último período.

El área CSyH también incrementa su participación en el conjunto de los ingresos. Sin embargo, a diferencia de CAIyM, en el primer período parte de valores más elevados. Muy probablemente en las disciplinas de las Ciencias Sociales y Humanas haya sido más gravitante el contexto socio político, es decir el efecto de la apertura democrática y consecuente regreso de científicos exiliados.

Gráfico 6. Distribución porcentual de ingresos a la CICyT por grandes áreas. Períodos seleccionados.



Fuente: CONICET

Por otra parte, la evolución de la demanda por ingresar a la CICyT también presenta diferencias según gran área, al menos para el período 2006-2019, que es sobre el cual se cuenta con información (Gráfico 7 y Tabla 2).

El área de las Ciencias Agrarias e Ingenierías, es la que registra un mayor incremento en el número de postulantes (se multiplican casi 4,3 veces) y por lo tanto ganan “peso” en el conjunto de los/as candidatos/as que se postulan para obtener un cargo en la CICyT. El alza se verifica

especialmente en los últimos años, que es cuando también se intensifica su participación en los ingresos efectivos (Gráfico 6) y postulaciones aprobadas (Tabla 2). Por lo tanto, si bien es cierto que las convocatorias “orientadas” pudieron favorecer el crecimiento de esta área, se corrobora que su expansión también fue “empujada”, por una ampliación de la proporción de candidatos.

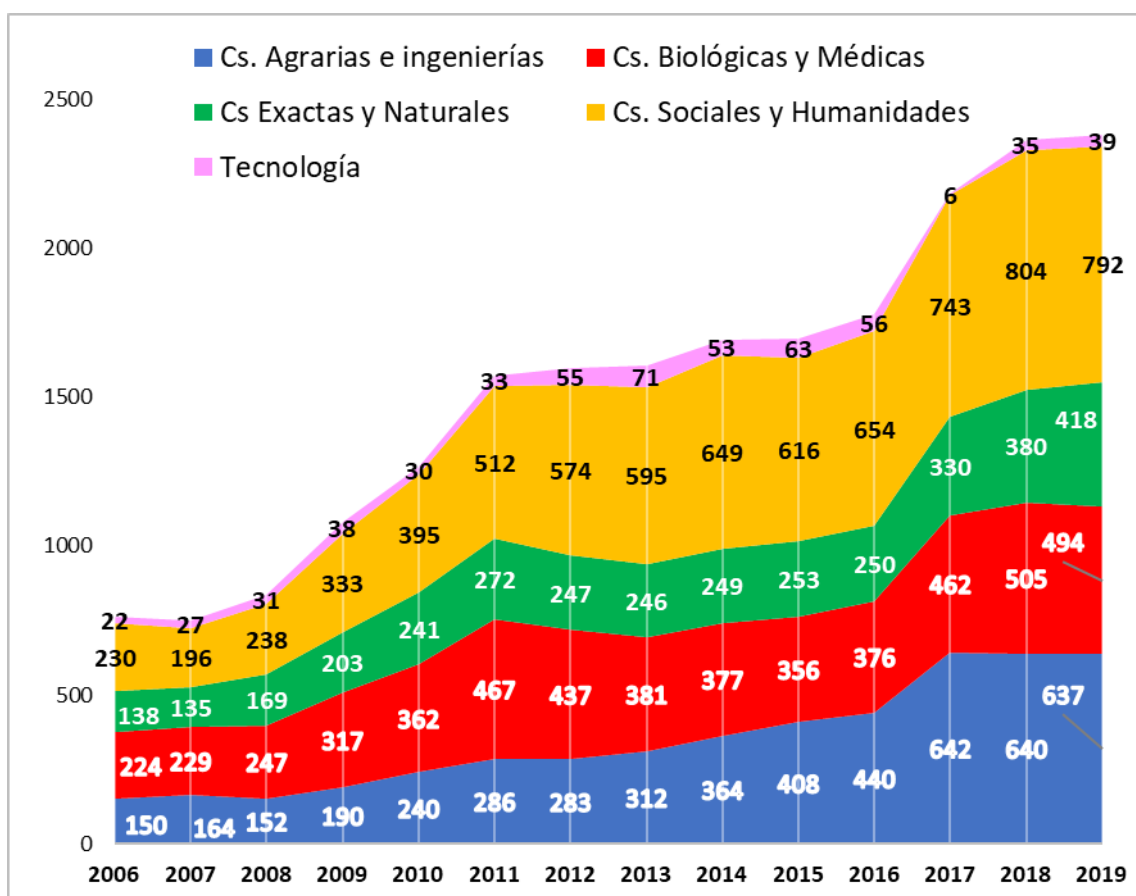
Desde 2006 Ciencias Exactas y Naturales es el área que ejerce menor presión de postulantes e inclusive reduce su participación relativa a lo largo del período. La menor presión de la demanda pareciera ser el factor que impuso un freno al ritmo de crecimiento experimentado en los últimos 15 años, que también se corrobora en una baja participación de postulaciones aprobadas.

Ahora bien, tanto en CByS, como en CSyH la dinámica del crecimiento de los períodos más recientes pareciera tener mayor autonomía respecto de la tendencia de la demanda. El cuadro 2 indica que, excepto en los dos primeros años, el peso de los postulantes en CByS es menor que en CSyH, siendo esta última área la que ejerce mayor presión en el conjunto de población que postula para ingresar a la CICyT. Sin embargo, la proporción de postulaciones aprobadas de CByS está muy por encima de la de CSyH, en especial entre los años de expansión de la CICyT (2006-2015).

Finalmente, CSyH es el área que tuvo mayores dificultades de absorber la demanda por ingresar a la CICyT.



Gráfico 7. Cantidad de postulantes para ingresar a la CICyT en cada gran área\*. Año 2006 a 2020



Fuente: CONICET

NOTA: (\*) Excluye postulaciones a la carrera de Investigador/a en Salud

Cuadro 2. Distribución de total de postulantes y aprobados a la CICYT según grandes áreas en distintos periodos

	Postulantes			Aprobados		
	2006-2007	2008-2015	2016-2019	2006-2007	2008-2015	2016-2019
<b>CAIyM</b>	20,7%	18,9%	27,7%	22,5%	22,2%	28,8%
<b>CByS</b>	29,9%	26,8%	21,1%	31,7%	28,3%	23,8%
<b>CEyN</b>	18,0%	16,9%	15,6%	21,8%	20,7%	21,9%
<b>CSyH</b>	28,2%	34,2%	34,1%	20,9%	24,6%	23,0%
<b>Tecnología</b>	3,2%	3,2%	1,6%	3,2%	4,1%	2,6%
<b>Total</b>	100%	100%	100%	100%	100%	100%

Fuente: CONICET

Excluye postulaciones a la carrera de Investigador/a en Salud

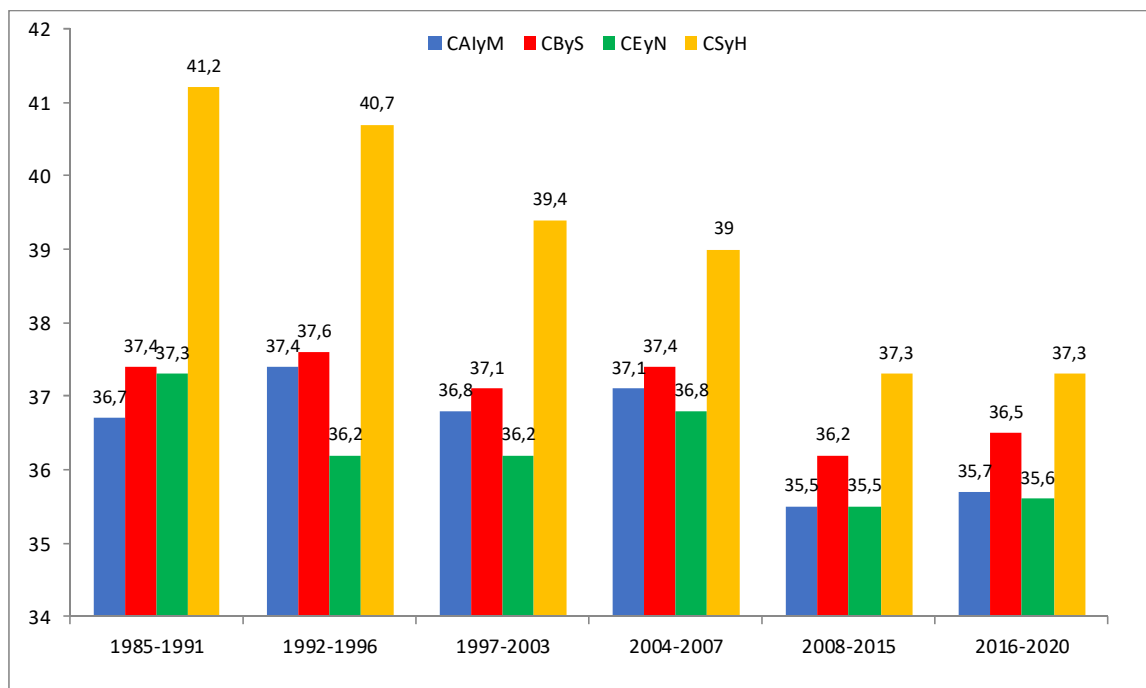
Nota: El año de aprobación de la postulación no coincide con el del ingreso efectivo (alta) en la CICYT. El alta se produce, a partir del año siguiente al de la convocatoria.

Asimismo, se aprecian diferencias significativas en relación con la edad en la que se produjeron los ingresos a la CIC en los diferentes periodos y para las cuatro grandes áreas. En el Gráfico 8 se muestra a qué edades, en promedio se produjeron esas incorporaciones.

Lo más llamativo a destacar es que los ingresos en las Ciencias Sociales y Humanidades tienen lugar a edades más tardías durante todos los periodos, pero con diferencias más agudizadas en los dos primeros, lo que seguramente exprese el regreso de investigadores del exilio/que fueron cesanteados durante la dictadura, lo cuales, muy probablemente hayan desarrollado parte de la carrera académica fuera de la institución.

La edad promedio se reduce también en todas las áreas, aunque con algunas oscilaciones en los primeros periodos, pero en forma decisiva en los últimos tres. Por último, las áreas CAIyM y CEyN se destacan por su mayor “juventud” en el ingreso a la CICYT, especialmente entre 2008-2015 y 2016-2020.

Gráfico 8. Edad promedio en el ingreso a la CiCyT por grandes áreas según períodos de política científica.



Fuente: CONICET

#### ***4. Acerca del proceso de feminización***

Un tema de importancia para los estudios en Ciencia y Tecnología refiere a la cuestión de género. Es un tema que abarca varios problemas o dimensiones, entre ellos, la participación de las mujeres como científicas y tecnólogas (Vessuri, 2008). Como señala González García (2017), la inquietud por la escasa presencia de las mujeres en la producción de conocimiento científico está en la base de la formación del campo de estudios sobre ciencia, tecnología y género a nivel internacional en la década de 1960. No obstante, a lo largo de los años, las mujeres se fueron incorporando al sistema científico e incluso, en varios países de América Latina –incluyendo nuestro país- se alcanza la paridad de género en cuanto a la cantidad de investigadores e investigadoras.

Aunque no se verifican barreras formales para el acceso de las mujeres a las instituciones donde se produce conocimiento científico, la historia de la Carrera Científica y Tecnológica de CONICET transitó por momentos en los que la incorporación de científicos/as estuvo mucho más limitada

para las mujeres. Por otra parte, aún hoy las brechas de género persisten, aunque se manifiestan en otros planos y son más difíciles de visibilizar.

Este proyecto se propone recuperar explícitamente la perspectiva de género en el estudio de las trayectorias de investigadores e investigadoras. Por lo tanto, en este cuaderno descriptivo sobre la evolución de la dotación se dedica un especial apartado a la exposición del proceso de feminización de la Carrera sucedido entre 1985 y 2020<sup>10</sup>.

#### 4.1 Cambios en la composición según género

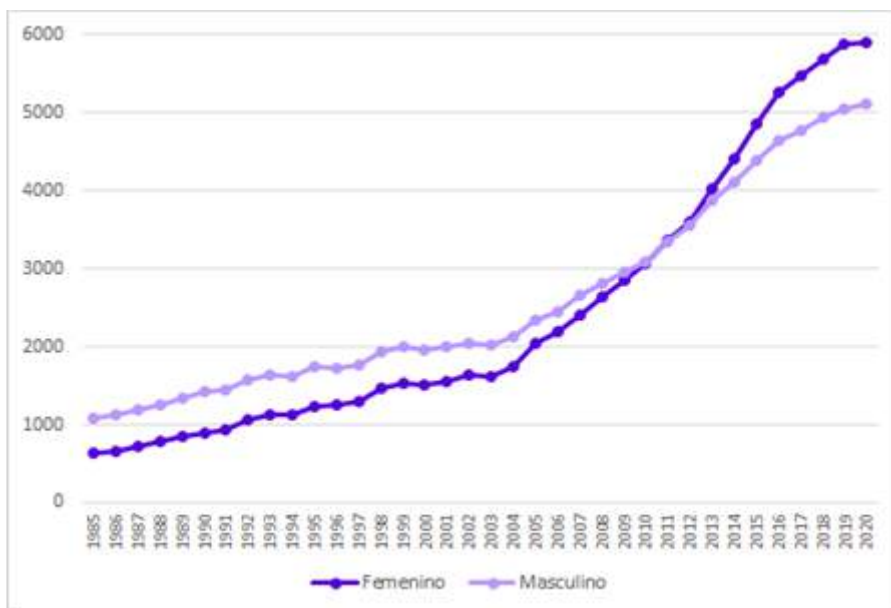
Al inicio del período se observa un fuerte desbalance de género en detrimento de las mujeres. Esta situación se va modificando con el correr de los años y a partir del 2003 en forma más precipitada, mostrando una pendiente de crecimiento más empinada en las mujeres que en los varones. Hacia 2010 se alcanza una situación de paridad y desde entonces se revierte el desequilibrio, aumentando la disparidad, pero esta vez a favor de las mujeres (Gráfico 9). En este mismo sentido, el gráfico 10 muestra la cantidad de investigadoras por cada 100 investigadores a lo largo del período de estudio. Mientras que en 1985 por cada 10 investigadores varones había sólo 6 mujeres, en 2020 la relación es 10 hombres a 12 mujeres<sup>11</sup>.

---

<sup>10</sup> Los análisis basados en información cuantitativa hacen difícil incluir otro tipo de diversidades sexo genéricas, más allá de los géneros varón y mujer.

<sup>11</sup> Vale la pena destacar que el mencionado proceso encuentra correlato en la educación superior. De acuerdo a Lamarra, también se ha registrado una mejora en el desempeño de las mujeres en relación con los varones tanto en el acceso a la universidad y en su capacidad de terminar los estudios en este nivel (Lamarra, 2018) <http://www.bnm.me.gov.ar/giga1/documentos/EL006310.pdf>. Hacia el año 2018, la participación de las mujeres en carreras de grado y posgrado era del 58 y 58,3% respectivamente (SPU, 2020) [https://www.argentina.gob.ar/sites/default/files/mujeres\\_en\\_el\\_sistema\\_universitario\\_argentino\\_-\\_estadisticas\\_2018-2019\\_0.pdf](https://www.argentina.gob.ar/sites/default/files/mujeres_en_el_sistema_universitario_argentino_-_estadisticas_2018-2019_0.pdf)

Gráfico 9. Evolución de la dotación de la CICyT según género. Años 1985-2020



Fuente: CONICET

Gráfico 10. Investigadoras cada 100 investigadores. Años 1985-2020



Fuente: CONICET

Una indagación aparte debería buscar factores intervinientes tales como las tendencias de la graduación en la educación superior, los cambios en las percepciones sobre las posibilidades de las mujeres en el mundo de la ciencia y tecnología y las cuestiones derivadas de la dinámica salarial.

## 4.2 Evolución de la CICyT según género por Gran Área

Así como pudimos reconocer en las dinámicas de crecimiento comportamientos disímiles según grandes áreas, el fenómeno de feminización de la CICyT también se manifestó de manera diferente para cada gran área.

El área CAIyM, muestra una composición marcadamente masculina al comenzar el período con una reducción paulatina del peso de los varones. Hacia 2014 se alcanza una situación de paridad y en los últimos años se revierte la relación, de forma que las mujeres superan en número a los varones (Gráficos 11 a y b).

Ciencias Biológicas y de la Salud no sólo es la gran área que en 2020 se manifiesta más feminizada, sino que también inició este proceso más tempranamente (Gráfico 12 a). En efecto, las mujeres aventajan en número a los investigadores varones en todo el período, excepto los tres primeros años en los que se verifica una situación de virtual simetría. La sobrerrepresentación femenina se mantiene relativamente constante hasta 2003 y desde entonces se vuelve cada vez más acentuada. Hacia el final del período la dotación de investigadores de Ciencias Biológicas y de la Salud registraba 16 investigadoras mujeres cada 10 varones (Gráfico 12 b).

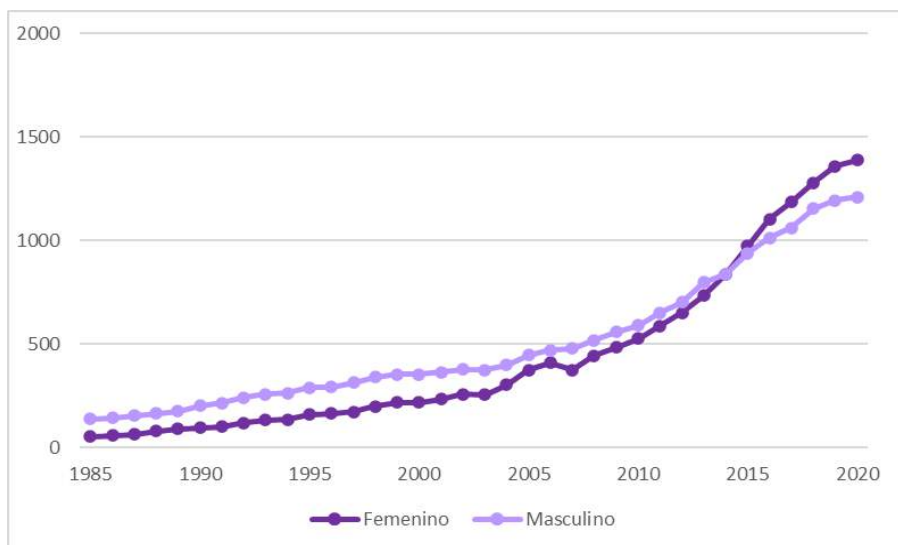
En el extremo opuesto, Ciencias Exactas y Naturales es el área con mayor proporción de varones a lo largo de todo el período y es la única que no alcanza la paridad en ningún momento, dado que los varones aventajan en número a las mujeres en todos los años. De todas maneras, la brecha se reduce desde cuatro investigadoras mujeres cada diez varones en 1985 a alrededor de siete en 2020 (Gráficos 13 a y b).

El área de las Ciencias Sociales se asemeja a las Ciencias Biológicas, en tanto al comienzo del período analizado se observan valores similares de varones y de mujeres, aunque a diferencia de

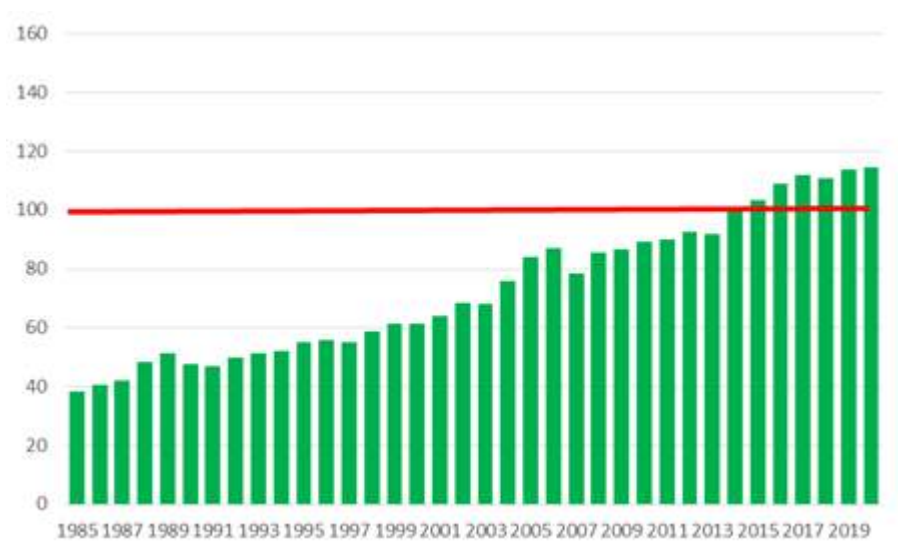
esta última, la paridad se alcanza recién 1998. De la misma manera, si bien las investigadoras superan en número a sus colegas masculinos, la brecha entre mujeres y varones no es tan pronunciada (Gráficos 14 a y b).

Gráfico 11. Cs. Agrarias, de las Ingenierías y de Materiales según género. 1985-2020

a) Dotación según género. 1985-2020



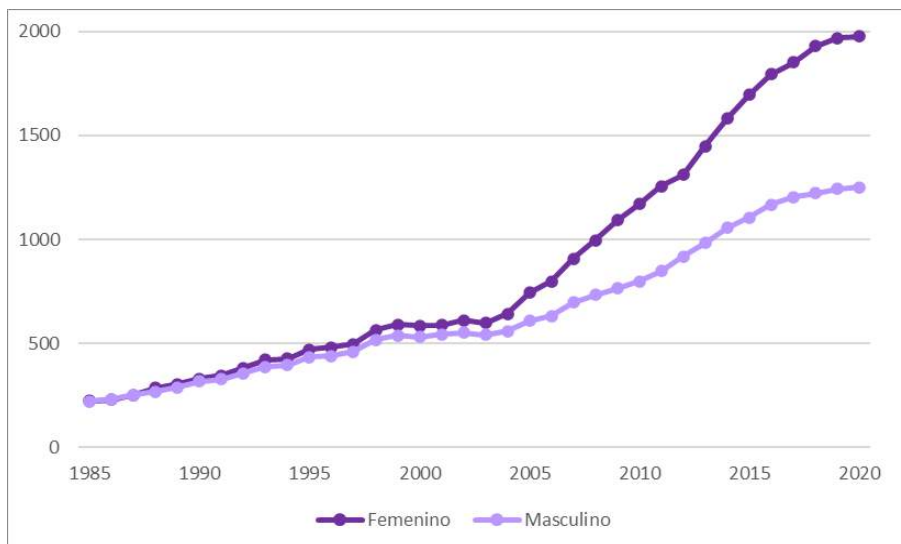
b) Cantidad de investigadoras cada 100 investigadores.



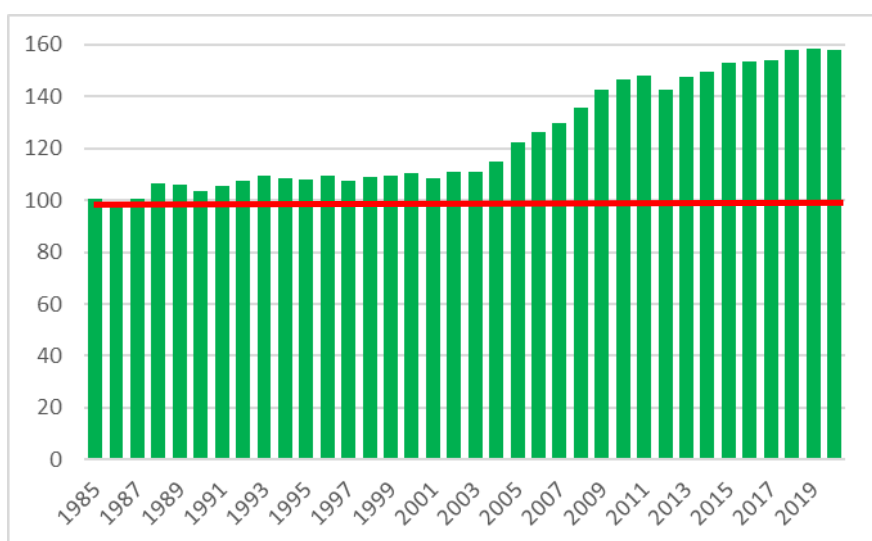
Fuente: CONICET

Gráfico 12. Cs. Biológicas y de la Salud según género. 1985 -2020

a. Dotación según género. 1985 -2020



b. Cantidad de investigadoras cada 100 investigadores.

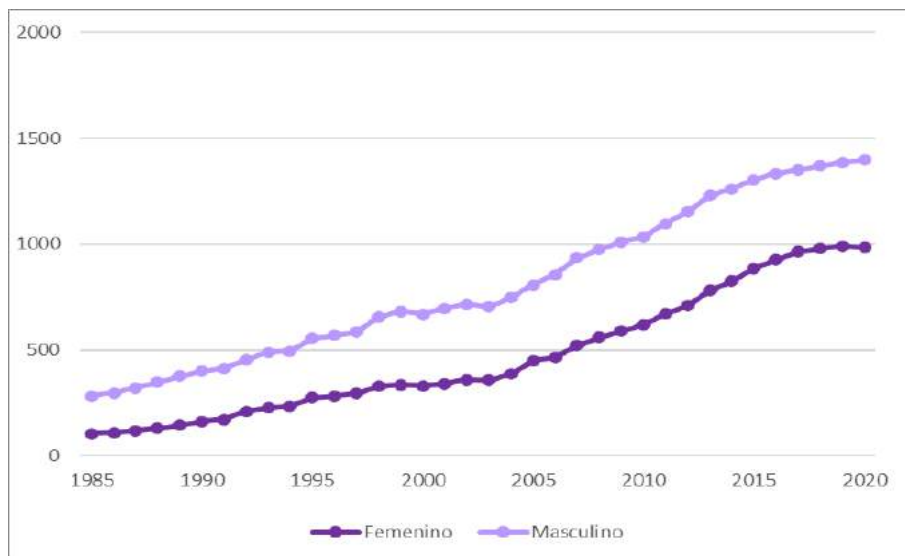


Fuente: CONICET

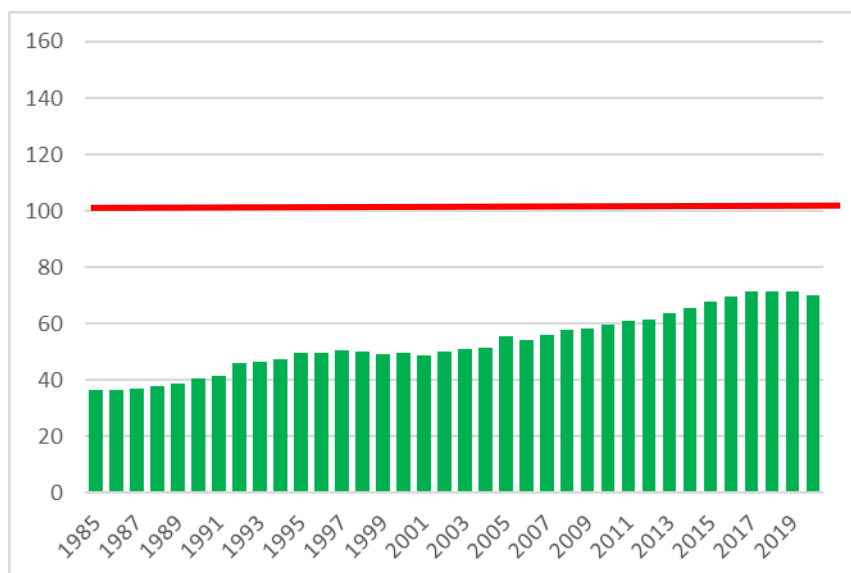


Gráfico 13.Cs. Exactas y Naturales según género. 1985 – 2020

a. Dotación según género. 1985 – 2020



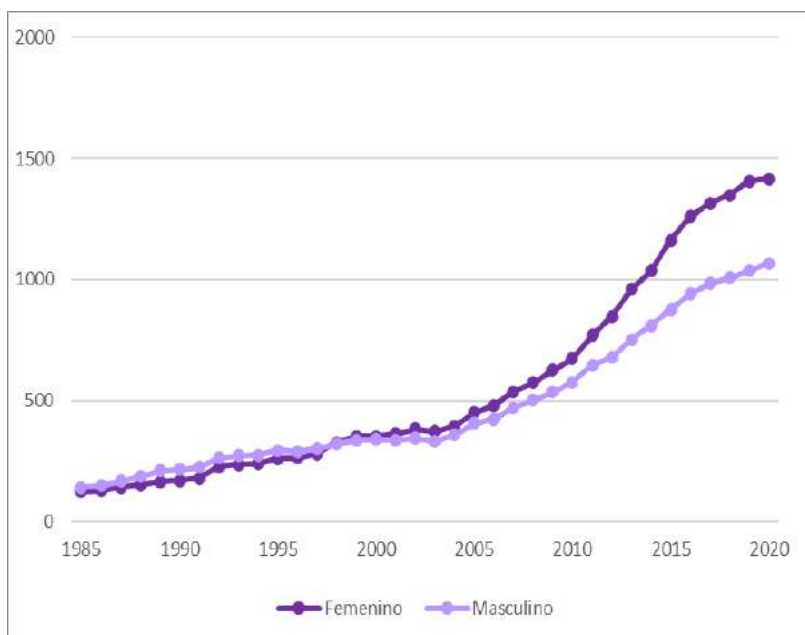
b. Cantidad de investigadoras cada 100 investigadores.



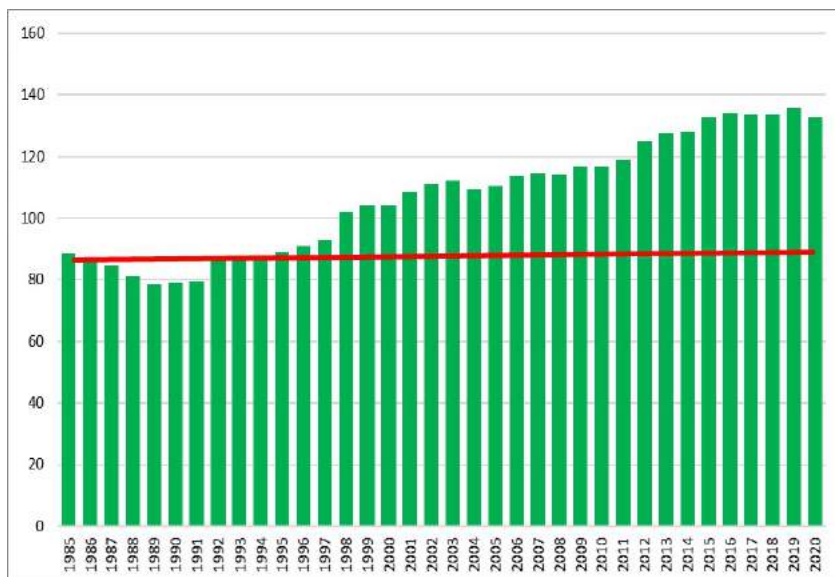
Fuente: CONICET

Gráfico 14.Cs. Sociales y Humanidades según género. 1985 - 2020

a. Dotación según género. 1985 - 2020



b. Cantidad de investigadoras cada 100 investigadores.

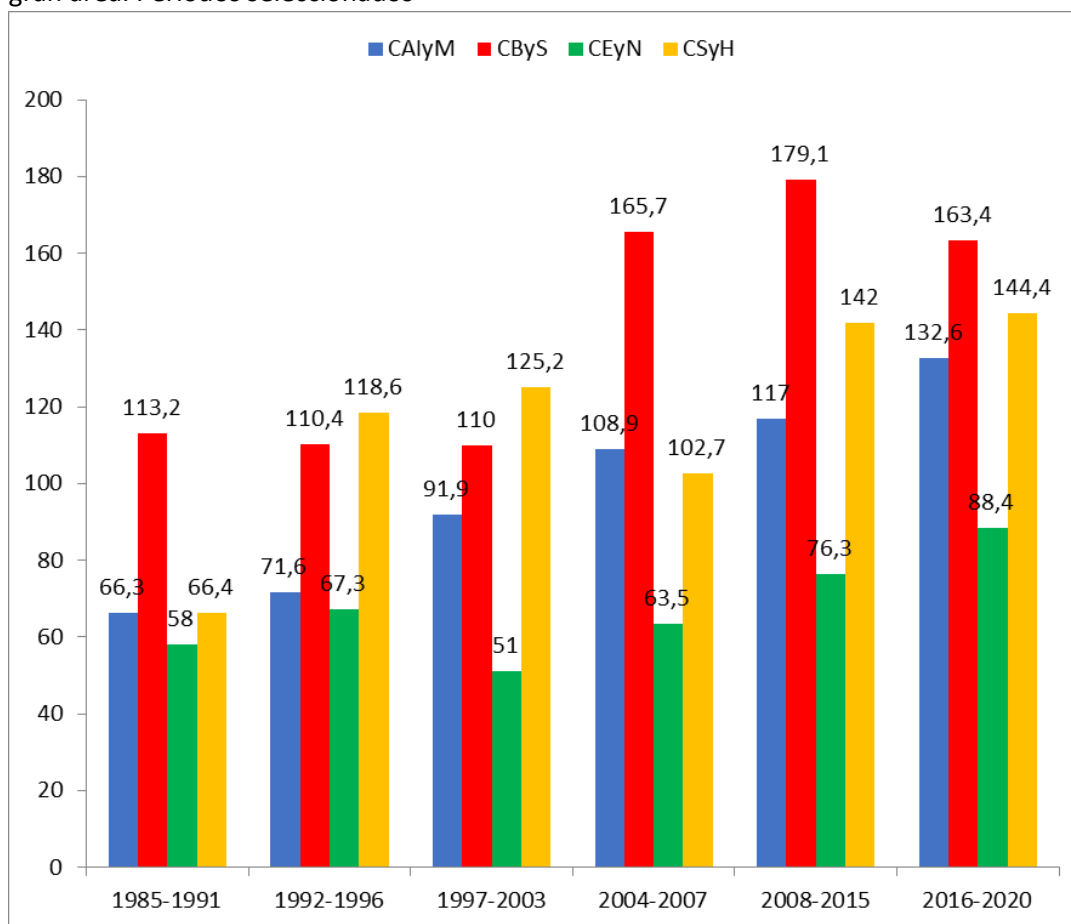


Fuente: CONICET

El gráfico 15 muestra cómo fue evolucionando la brecha de género en los ingresos. Mientras que Ciencias Biológicas y de la Salud registró superioridad de mujeres en todos los períodos, en Ciencias Sociales y Humanidades se advierte desde el período 1992-1996. Cabe recordar que los ingresos de investigadores de CSyH en el período 1985-1991 sobresalieron en dos aspectos: se produjeron en edades muy avanzadas y en mayor proporción en que otros períodos históricos.

En el área CAIyM, la paridad en los ingresos se alcanza recién a partir de 2004-2007. Por último, en CEyN, si bien en ninguno de los períodos los ingresos de mujeres aventajaron a los varones, en los dos últimos aumentaron su participación.

Gráfico 15. Cantidad de investigadoras cada 100 investigadores que ingresaron a la CICyT por gran área. Períodos seleccionados



Fuente: CONICET

## ***5. Cambios en la composición por género, grupos de edad y clases/categorías***

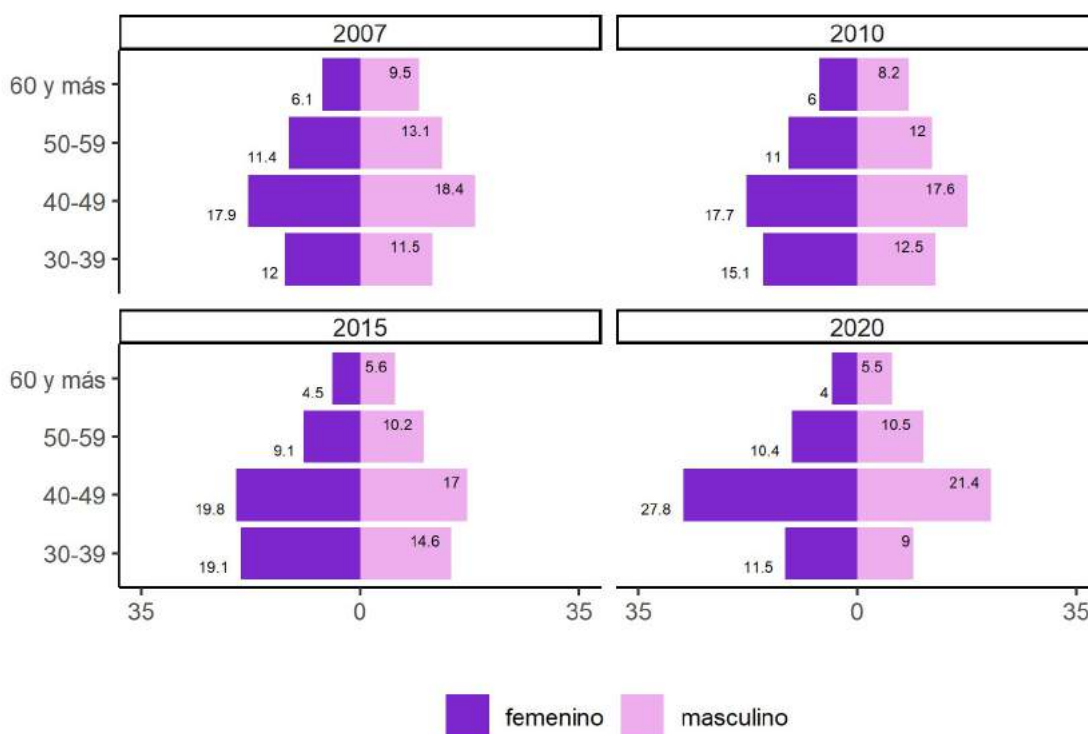
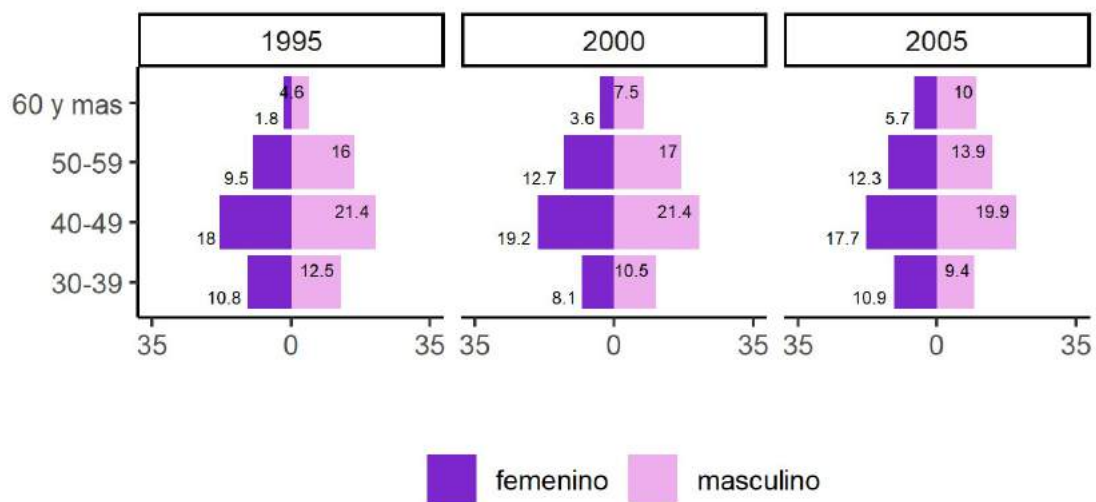
### **5.1 Variaciones en la estructura por género y grupos de edad**

Hemos mostrado que el crecimiento de la CICyT tuvo etapas bien diferenciadas en cuanto a la intensidad y en cuanto a la composición de los ingresos. Tales procesos tuvieron efectos claros en la composición por género y grupos de edad. Las pirámides poblacionales ponen de relieve los mencionados cambios. Aquellas correspondientes a los años de más bajo crecimiento (1995, 2000, 2005) contemplan una base bien estrecha y alta proporción de personas de 50 años y más. Las correspondientes a los años 2000 y 2005 son las más representativas del estado de “envejecimiento” de la dotación.

Las pirámides de 2007 a 2015 presentan una morfología más “acampanada”, siendo la del 2015 la más ilustrativa del proceso de “rejuvenecimiento” al que se arribó como consecuencia de las políticas de fortalecimiento de la CICyT. Finalmente, la pirámide de 2020, en la que se observa una contracción de la base, exhibe los efectos de la interrupción de aquellas medidas de expansión.

Las pirámides también reflejan el proceso de feminización: las tres primeras presentan predominio masculino en todos los grupos etarios, excepto la del 2005 en el segmento más joven en la que ya se aprecia una mayor proporción de mujeres. Esto pareciera sugerir que el momento en el que comienzan a incorporarse más mujeres a la CICyT es justamente entre los años 2000 y 2005. En 2010 la presencia femenina en el grupo más joven es más destacada y se observa un “emparejamiento” en el siguiente segmento (40-49). En 2015, el desbalance a favor de las mujeres se advierte tanto entre los/as investigadores/as de 30-39 como los de 40-49 y en 2020, abarca también al grupo 50-59.

Gráfico 16. Pirámides de investigadores/as por género y grupos de edad. Años seleccionados.



Fuente: CONICET

## 5.2 Cambios en la composición por categoría o clase

Las variaciones en la intensidad del crecimiento de la dotación y la dinámica que experimentan diferentes subpoblaciones, también imprimen sus huellas en la composición de la dotación según categoría o clase y tiene manifestaciones particulares según género y grandes áreas. La producción de conocimiento depende de la existencia y funcionamiento de grupos, en los cuales es tan importante la existencia de investigadores/as noveles y experimentados/as. Por lo tanto, la “estructura” de la Carrera en términos de clases o categorías no es un elemento neutro en el desarrollo de las trayectorias de los y las investigadores/as. Éste será el tema del presente apartado.

Tal como indica el estatuto de CONICET<sup>12</sup>, en la CICyT existen cinco categorías: asistente, adjunto, independiente, principal y superior. Después de haber permanecido una determinada cantidad de años en cada categoría y haber alcanzado ciertos requisitos o antecedentes, todo/a investigador/a puede solicitar una promoción a la siguiente. En este punto, resulta importante resaltar que los cambios en la dotación de la CICyT según categorías, se producen por efecto de la dinámica de los procesos de altas (es decir, los ingresos de nuevos/as investigadores/as) y de bajas (es decir, investigadores/as que dejan de pertenecer a la carrera por distintos motivos - como jubilación, renuncia, etc.-), así como por la dinámica que presentan las promociones en las diferentes categorías.

Comenzando por la categoría **asistente** -Gráfico 17-, se observa que los primeros años presentan una tendencia oscilante y, luego, desde 1997 comienza a caer alcanzando el valor más bajo en 2003. Ese año la cantidad de asistentes es inferior a la de adjuntos e independientes y tiene un número similar al que registran los investigadores principales, es decir, una situación excepcional en todo el período bajo estudio. Ello expresa la caída y congelamiento de ingresos y plantea los problemas del “envejecimiento” y de la sostenibilidad de la Carrera en términos de recambio intergeneracional, evidenciados a través del análisis de las pirámides demográficas pero visto aquí en términos de etapas en la CICyT. Desde el año 2003 la situación se revierte y desde entonces hasta 2016 esta categoría adquiere un gran dinamismo. Entre 2013 y 2016 los

---

<sup>12</sup> Ley Nº 20.464. Disponible en: <https://www.conicet.gov.ar/wp-content/uploads/LEY-20464-Estatuto-de-la-CICYT2.pdf>

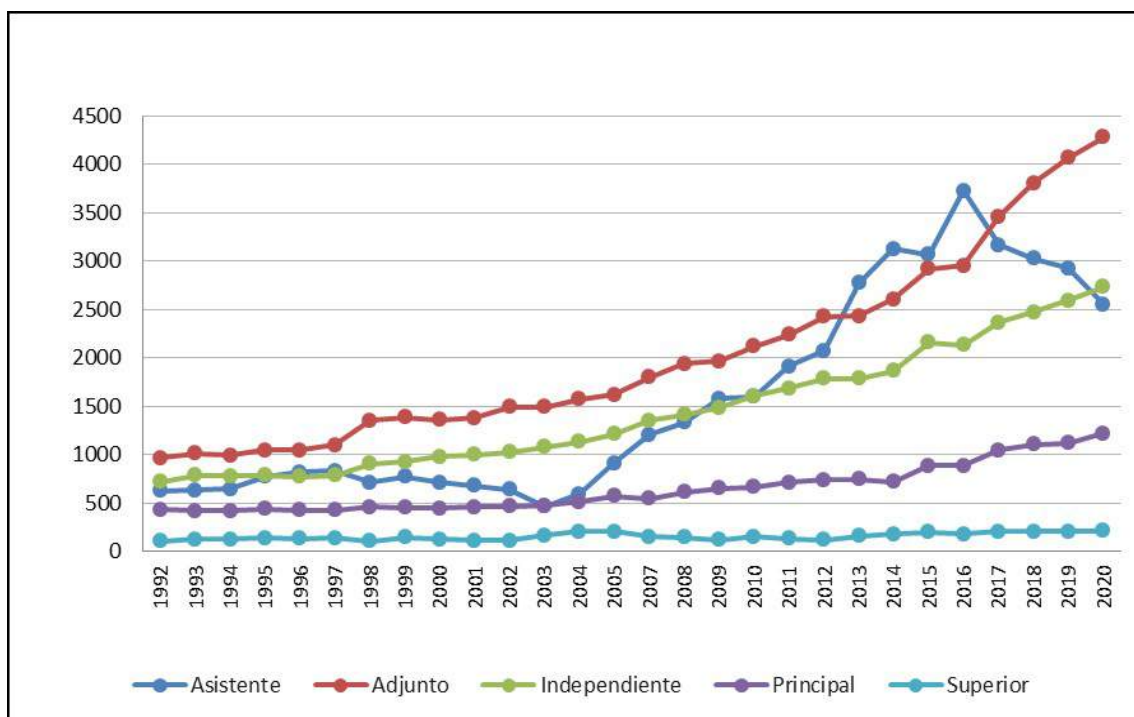
asistentes superan a las restantes categorías, una situación única en todo el período estudiado. En 2016, vuelven a caer como consecuencia de la disminución de la cantidad de ingresos.

También se observa que la categoría de **adjunto** es la más numerosa a lo largo de gran parte del período estudiado, con la excepción de los años 2013 a 2016 cuando predominan los asistentes. Luego, el crecimiento experimentado por esa categoría se traslada a la categoría adjunto, producto de las promociones de dichos/as investigadores/as asistentes que habían ingresado en los años anteriores. De esa manera, desde 2016 se observa una curva de crecimiento empinada en la clase de adjuntos.

Resulta notorio el crecimiento de los/as investigadores/as **independientes**, especialmente a partir de los años 2007 en adelante, nuevamente como resultado tanto de nuevos ingresos como de promociones de quienes ingresaron a los escalafones anteriores en los años precedentes.

La categoría **principal** muestra una curva de crecimiento menos pronunciada que la de categorías anteriores, aunque hacia 2020 casi triplica la cifra de investigadores/as respecto del inicio del período aquí analizado. Por último, el crecimiento que experimentan la categoría **superior** es más moderado, especialmente debido a que muchos/as investigadores/as llegan a su retiro en categorías anteriores.

Gráfico 17. Evolución de la dotación de la CICyT según categorías. Años 1992 - 2020



Fuente: CONICET

La estructura de la CICyT traduce los resultados de las tendencias en acceso y permanencia en diferentes categorías, así como la ampliación de los cupos de vacantes desde 1985 en los diferentes periodos políticos. Correspondería observar la tendencia a un ensanchamiento de la categoría de adjunto – categoría dominante- y luego un progresivo estrechamiento de la pirámide, que pone en evidencia puntos críticos en el desarrollo progresivo de las carreras, y obliga a buscar factores intervinientes en: problemas de las promociones, normas diferenciales por grandes áreas, cambios de las normas en períodos político administrativos del CONICET, cuestiones salariales, acceso a la financiación de proyectos.

### 5.3 Evolución de investigadores según categoría en las grandes áreas

El crecimiento de los y las investigadores/as de las distintas categorías no presenta la misma tendencia en todas las grandes áreas. A continuación, se expone su evolución en forma desagregada por cada gran área y para un período más acotado (2007-2020).

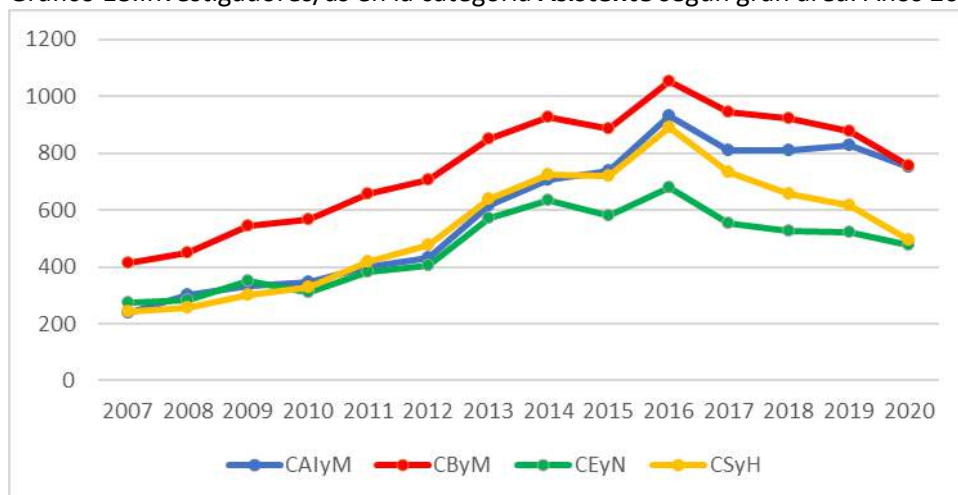


Comenzado por la categoría **asistente** (Gráfico 18), se observa que todas las grandes áreas tienen una curva de crecimiento que alcanza su pico máximo en el año 2016 y que, a partir de allí, la dotación de asistentes comienza a decrecer.

Las Ciencias Biológicas y de la Salud fueron las más preponderantes a lo largo de casi todo el período, lo cual se corresponde con el mencionado predominio de esta gran área en el crecimiento general de la dotación de la CICyT. La excepción es el año 2020, en el cual alcanza un valor similar que Ciencias Agrarias y de las Ingenierías. Esta última gran área experimentó un alza significativa en la categoría que nos ocupa a lo largo de estos años y su decrecimiento a partir de 2016 es menos pronunciado que el de las otras grandes áreas.

La gran área de Ciencias Sociales y Humanas muestra una de las curvas de crecimiento más empinadas, así como también resulta más pronunciado su decrecimiento. Finalmente, la planta de investigadores/as asistentes de Ciencias Exactas y Naturales experimenta un crecimiento más moderado, de forma que desde 2010 tiene la menor participación relativa.

Gráfico 18. Investigadores/as en la categoría **Asistente** según gran área. Años 2007-2020

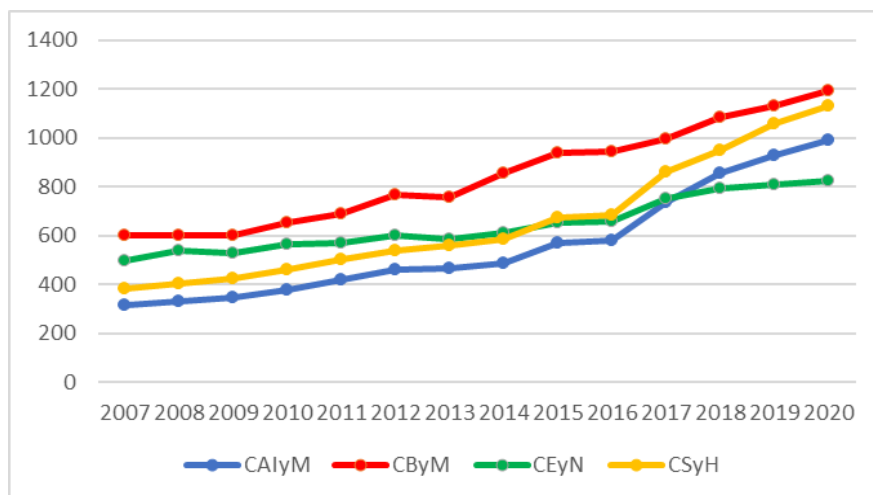


Fuente: CONICET

En cuanto a los **adjuntos** (Gráfico 19), puede verse que todas las grandes áreas experimentan un aumento sostenido a lo largo de todos los años aquí analizados, que a diferencia de los asistentes no se detiene en los últimos años y denota el efecto de las promociones de volúmenes abultados de asistentes que habían ingresado a lo largo del quinquenio anterior. Las Ciencias Biológicas y de la Salud nuevamente son las predominantes en todos los años. Asimismo, sobresale el crecimiento que ha tenido la dotación de las Ciencias Sociales y

Humanas, así como de las Ciencias Agrarias durante el último quinquenio. Las Ciencias Exactas y Naturales son las que menos crecen en esta categoría, de forma que dejan el segundo puesto en primacía numérica que tenían hacia 2007, para ocupar el último lugar desde 2018.

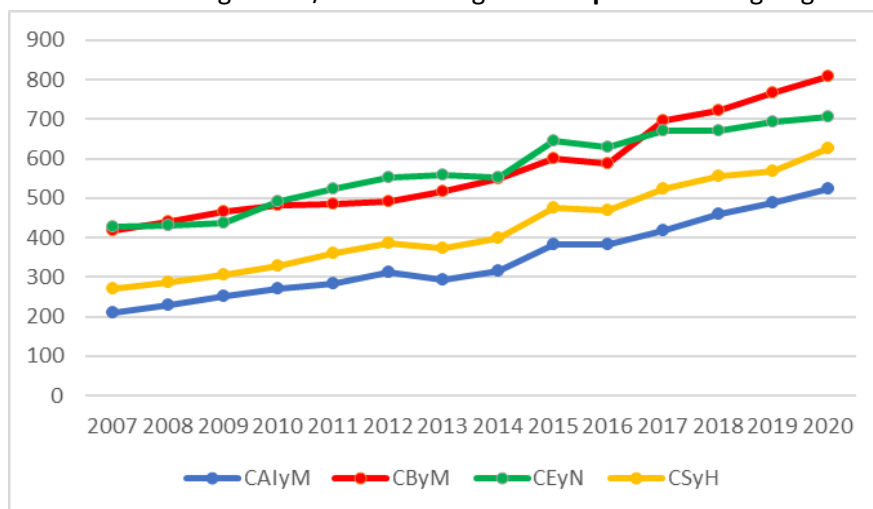
Gráfico 19. Investigadores/as en la categoría **Adjunto** según gran área. Años 2007-2020



Fuente: CONICET

La dotación de investigadores/as **independientes** (Gráfico 20) muestra también un crecimiento sostenido en todas las grandes áreas. En esta categoría, las Ciencias Biológicas y de la Salud comparten su predominio con las Ciencias Exactas y Naturales, lo cual resulta coherente con el volumen cercano que mantuvieron estas grandes áreas hasta el año 2007, cuando las Ciencias Biológicas comienzan a crecer a un ritmo comparativo más moderado. A pesar de esa moderada evolución, vemos un crecimiento sostenido de los/as investigadores independientes de esta gran área, nuevamente atribuible en buena medida al efecto de las promociones desde las categorías anteriores.

Gráfico 20. Investigadores/as en la categoría **Independiente** según gran área. Años 2007-2020

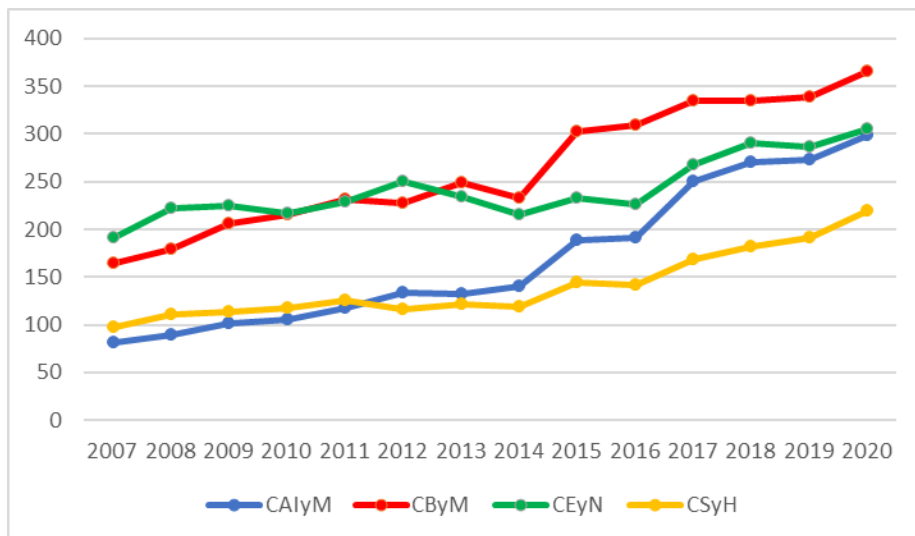


Fuente: CONICET

En el caso de los investigadores/as **principales** (Gráfico 21) se observa que todas las grandes áreas incrementan su planta en esta categoría, aunque sus curvas presentan distintas pendientes. En todos los casos, el crecimiento es más moderado hasta el año 2014 y desde 2015 se acentúa su desarrollo. Se destaca el hecho de las Ciencias Exactas y Naturales que pierden el predominio que tenían en los primeros años de la serie. Las Ciencias Biológicas y de la Salud pasan a ocupar el primer lugar en cuanto a sus investigadores principales desde el año 2013 y, desde 2015, se separan cada vez más de las Exactas y Naturales. También se observa el marcado crecimiento de las Ciencias Agrarias y de las Ingenierías, área que pasa de ocupar el lugar más marginal en esta categoría al inicio del periodo, para equiparar a las Exactas y Naturales en 2020.

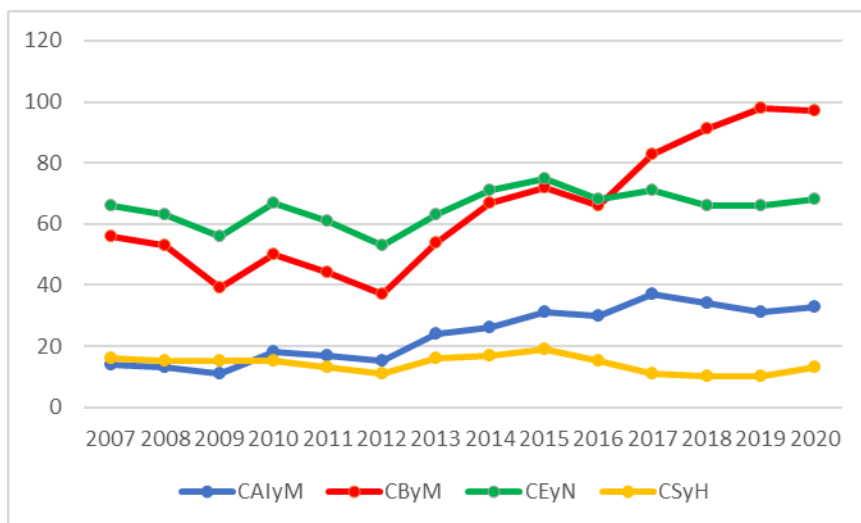
Finalmente, en cuanto a la dotación de investigadores/as **superiores** (Gráfico 22) sobresalen como las áreas predominantes las Ciencias Exactas y Naturales, así como las Ciencias Biológicas y de la Salud, área que además muestra un marcado crecimiento. También se destaca el crecimiento experimentado por las Ciencias Agrarias. Por su parte, tanto las Ciencias Exactas y Naturales como las Ciencias Sociales y Humanas mantienen relativamente estable (con algunas oscilaciones) la cifra de investigadores/as superiores a lo largo de estos años.

Gráfico 21. Investigadores/ras en la categoría **Principal** según gran área. Años 2007-2020



Fuente: CONICET

Gráfico 22. Investigadores/as en la categoría **Superior** según gran área. Años 2007-2020

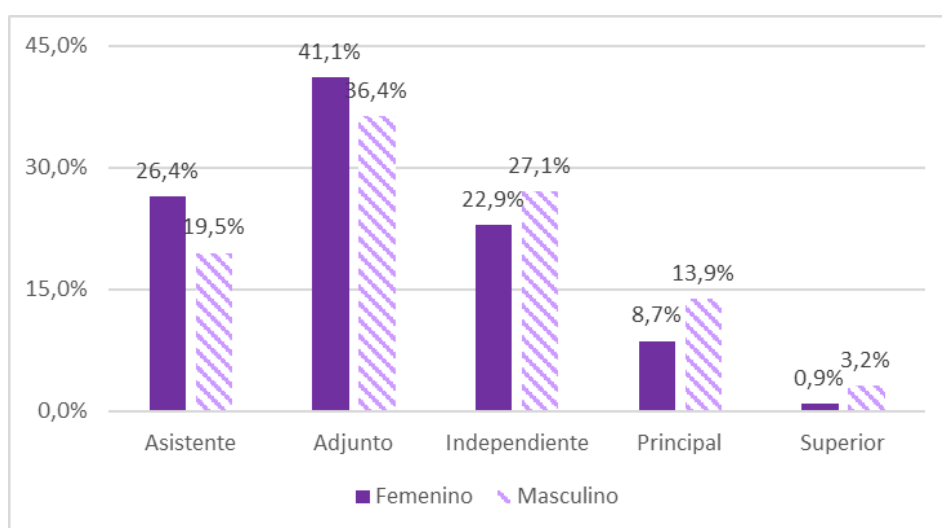


Fuente: CONICET

En los gráficos que siguen se representa, para el año 2020, la distribución de investigadores/as en las distintas categorías según el género (Gráfico 23), así como la composición de cada categoría según género (Gráfico 24). Resulta conveniente volver a señalar que la distribución de acuerdo a este atributo resulta del efecto combinado de la dinámica de altas, bajas y promociones.

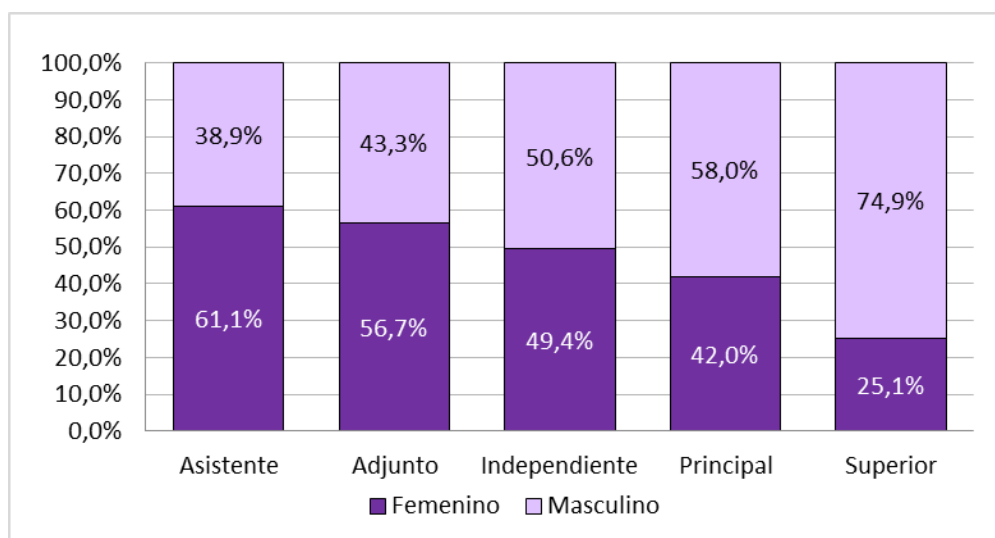
A grandes rasgos, se observa un predominio femenino en las categorías iniciales (asistente y adjunto), mientras que los varones participan más que las mujeres en las categorías independiente a superior. Ello se puede explicar, en parte, por el hecho de que en los últimos veinticinco años la población femenina creció más que la masculina. Sin embargo, al analizar la composición por género en las distintas categorías, se sugiere que operan también diferencias importantes en mujeres y hombres en los tiempos de promoción. Esto resulta elocuente al contrastar las diferencias en la composición por género en las categorías “extremas”: mientras que un sexto de investigadores/as asistentes son mujeres, éstas constituyen sólo una de cada cuatro en la categoría “superior”. Considerando que el tránsito por todas las clases de la carrera requiere al menos veinte años, el patrón por género en la categoría superior no encuentra correlato en la participación de varones en los segmentos jóvenes que conformaban la dotación veinte o veinticinco años atrás (véase las pirámides de los años 1995, 2000 y 2005 del gráfico 16).

Gráfico 23. Distribución de la CICyT según categoría por género. En porcentajes. Año 2020



Fuente: CONICET

Gráfico 24. Distribución de la CICYT según género por Categoría. En porcentajes. Año 2020



Fuente: CONICET

#### 5.4 Cambios en las grandes áreas en la composición etaria, por categoría o clase y género.

El proceso de envejecimiento visto en las pirámides de los años 1995, 2000 y 2005, presenta en las cuatro grandes áreas algunas particularidades.

Ciencias Agrarias e Ingenierías es el área en donde este proceso se manifiesta en forma menos acentuada debido a que, es el área que en el pasado registraba menor proporción de investigadores/as. Asimismo, las dos primeras pirámides del gráfico 25 (1995 y 2000) reflejan fuerte presencia masculina que se atenúa en la de 2005.

El área de Ciencias Biológicas y de la Salud, presenta una situación “intermedia”. Si bien se trata de una de las áreas más consolidadas, mantiene un ritmo de crecimiento mayor, aún en los años “recesivos”. Es el área en donde la proporción de mujeres aventaja a la de los varones en las tres pirámides para todos los segmentos excepto en el de 60 años y más, lo que pareciera indicar que el momento en que los ingresos femeninos superaron a los masculinos datan al menos de la última década del siglo XX.

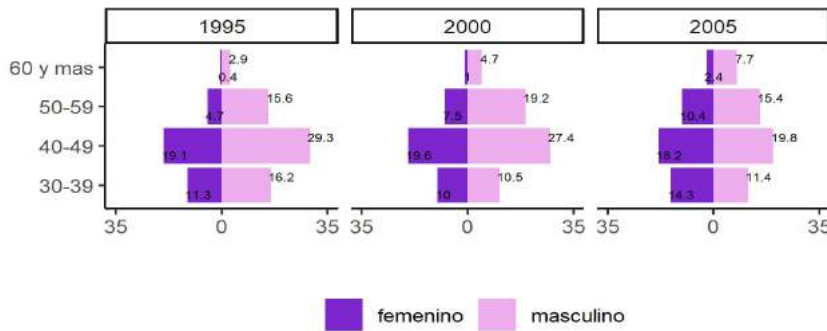
El acelerado dinamismo de los ingresos en Ciencias Exactas y Naturales, observado finales de la década del noventa y principios de los años 2000, e ingresos a edades más jóvenes que en el resto de las áreas, se refleja en pirámides de base más ancha, especialmente en 1995 y 2000. El

aludido desbalance en detrimento de las mujeres que se registra en las disciplinas que integran este campo, si bien es mucho más pronunciado en edades más avanzadas también se manifiesta – en las tres pirámides- para las edades más jóvenes.

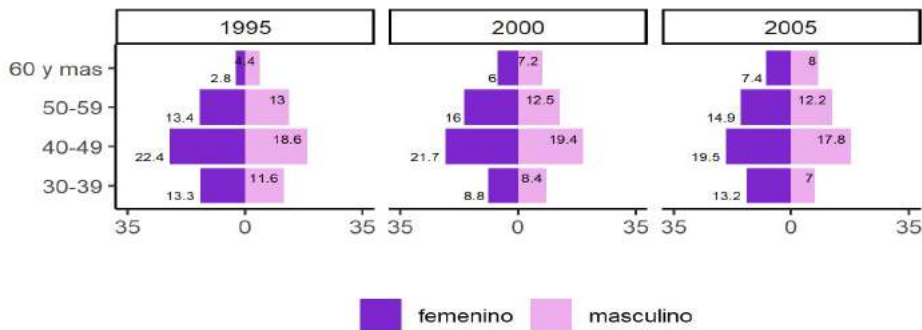
Finalmente, las Ciencias Sociales es el área en donde el proceso de envejecimiento se manifiesta de manera más acentuada, especialmente en los años 2000 y 2005. Muy probablemente esto se explique por la concurrencia de dos factores: impacto del regreso de investigadores/as exiliados durante la década del 80 (a edades más avanzadas y en categorías no iniciales de la carrera), inserción a edades más avanzadas en el resto de las áreas y baja cantidad de ingresos en años precedentes. La proporción de mujeres tiene un patrón por edad bastante similar al de las Ciencias Biológicas y de la Salud.

Gráfico 25. Pirámides según género y grupos de edad. Años 1995, 2000 y 2005

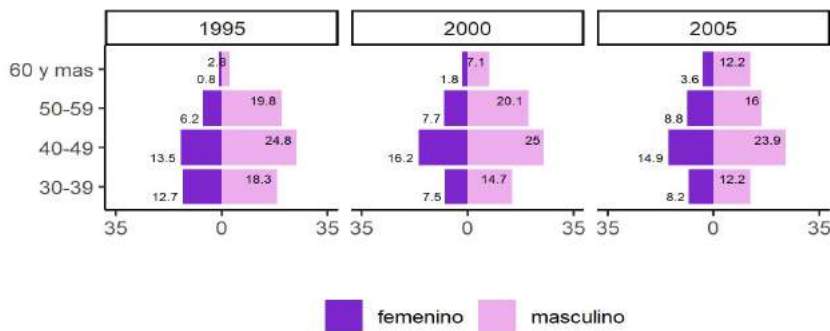
a. Cs. Agrarias, de las Ingenierías y de Materiales



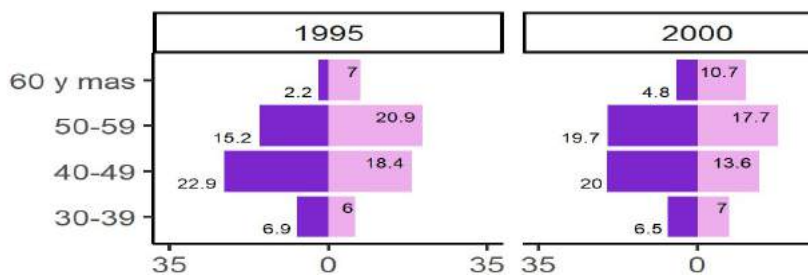
b. Cs. Biológicas y de la Salud



c. Cs. Exactas y Naturales



d. Cs. Sociales y Humanidades



Fuente: CONICET



El fenómeno del “rejuvenecimiento” de la Carrera, verificado entre 2007 y 2015 también presenta rasgos diferentes según gran área.

Las áreas en las que se manifiesta de manera más nítida son CAlyM y CByS; la primera había experimentado entre 1995 y 2005 un envejecimiento moderado, por lo tanto, parte de una configuración en la que la población de edad más avanzada tiene menor incidencia. Desde 2007 registra una aceleración de su ritmo de crecimiento que se traduce en incremento de población joven. La segunda, al ser el área con mayor dinamismo en cuanto al volumen de ingresos, se rejuvenece marcadamente.

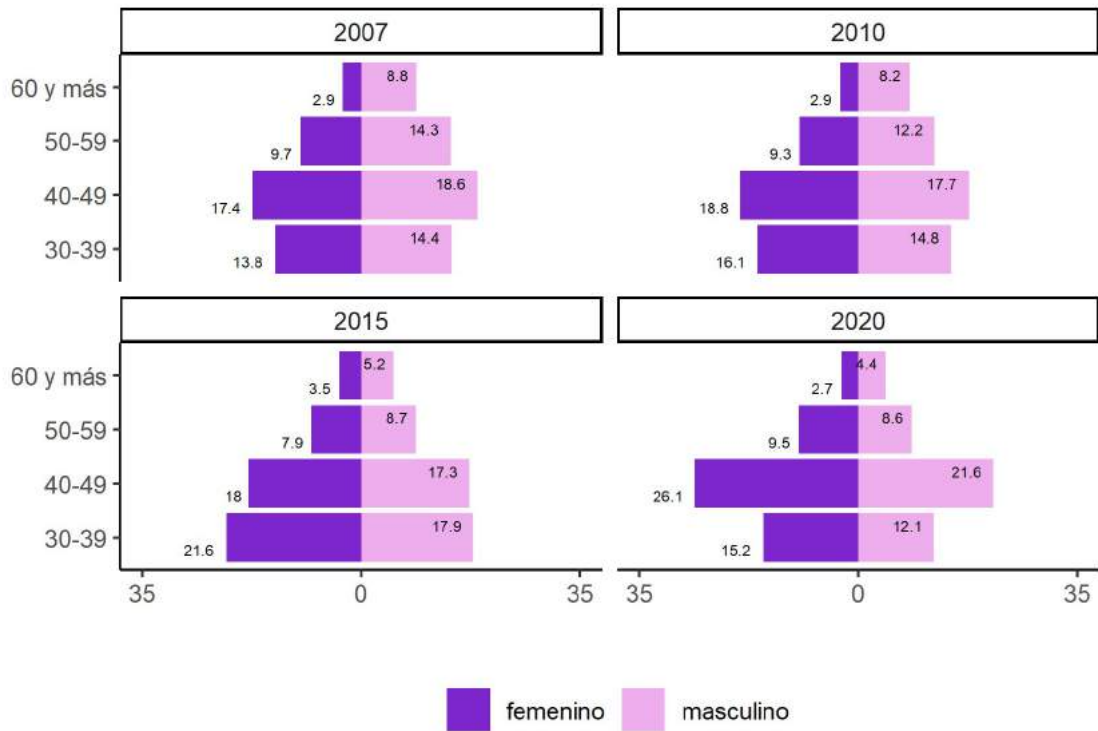
Las pirámides de esas dos áreas se diferencian notoriamente en 2020: la reducción del segmento joven es mucho más pronunciada en CByS que en CAlyM. En las CByS otro aspecto sumamente distintivo es el contundente predominio de mujeres que caracteriza a los segmentos más jóvenes especialmente en las pirámides de 2015 y 2020.

El área de las Ciencias Exactas y Naturales, por efecto de la desaceleración de su crecimiento prácticamente no evidenció un “rejuvenecimiento” de su población. Tampoco se constata la feminización de sus integrantes, tal como ya hemos mostrado anteriormente.

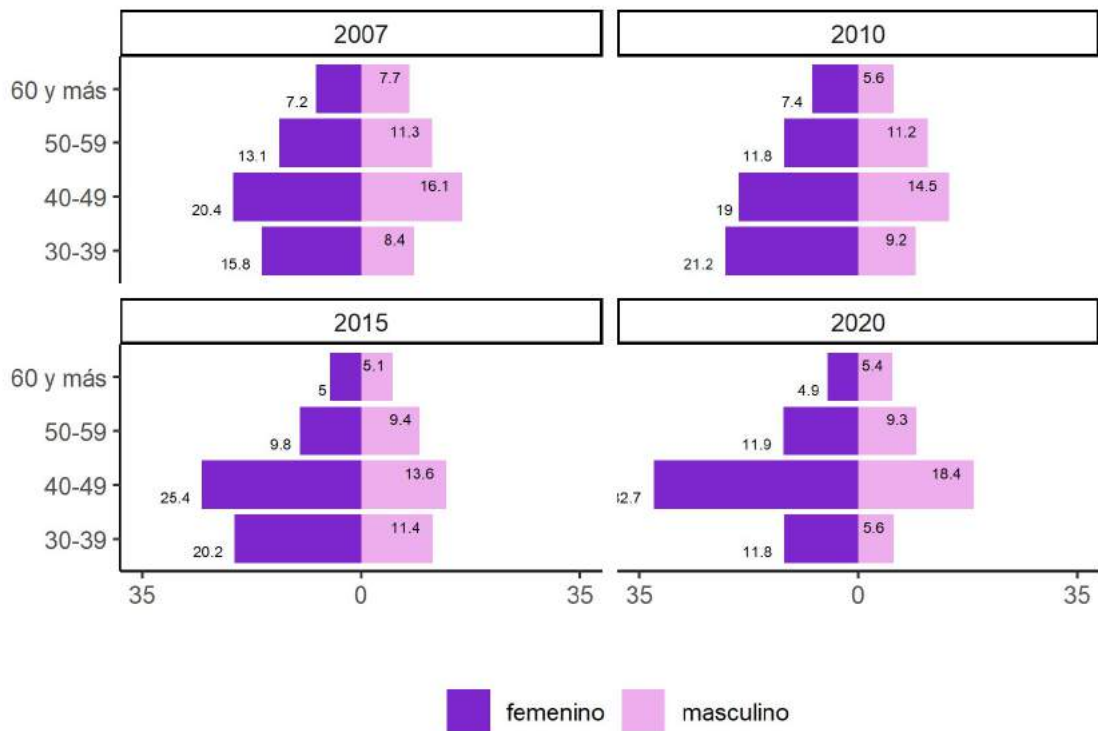
El área de CSyH también se rejuvenece, pero de manera más lenta, dado que parte de una estructura más envejecida. Se verifica una fuerte reducción del peso de la población más joven en 2020. Ello guarda relación con el fuerte incremento de la dotación de asistentes hasta 2016 y su “traslado” en los años siguientes a la categoría adjunto que hemos visto en apartados anteriores. A su vez, si bien las mujeres tienen mayor presencia que los varones en las cuatro pirámides y en todos los grupos etarios, el desbalance es menos pronunciado que en CByS.

Gráfico 26. Pirámides según género y grupos de edad. Años 2007, 2010, 2015 y 2020

a. Cs Agrarias, de las Ingenierías y de Materiales

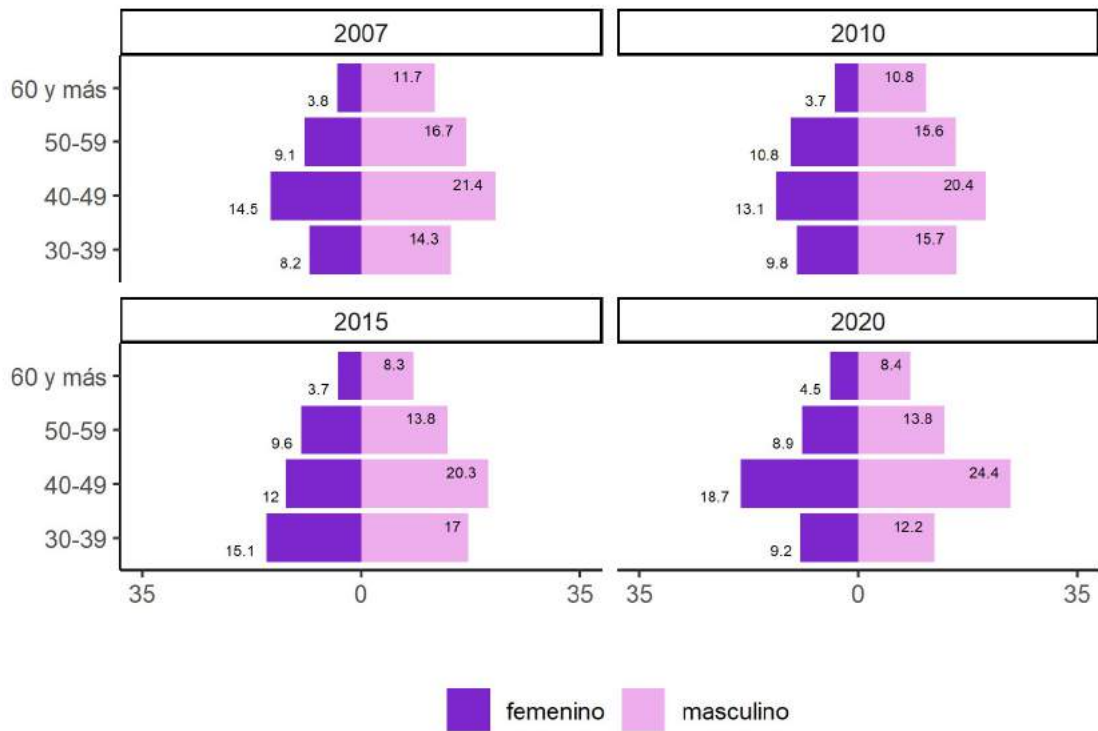


b. Cs Biológicas y de la Salud

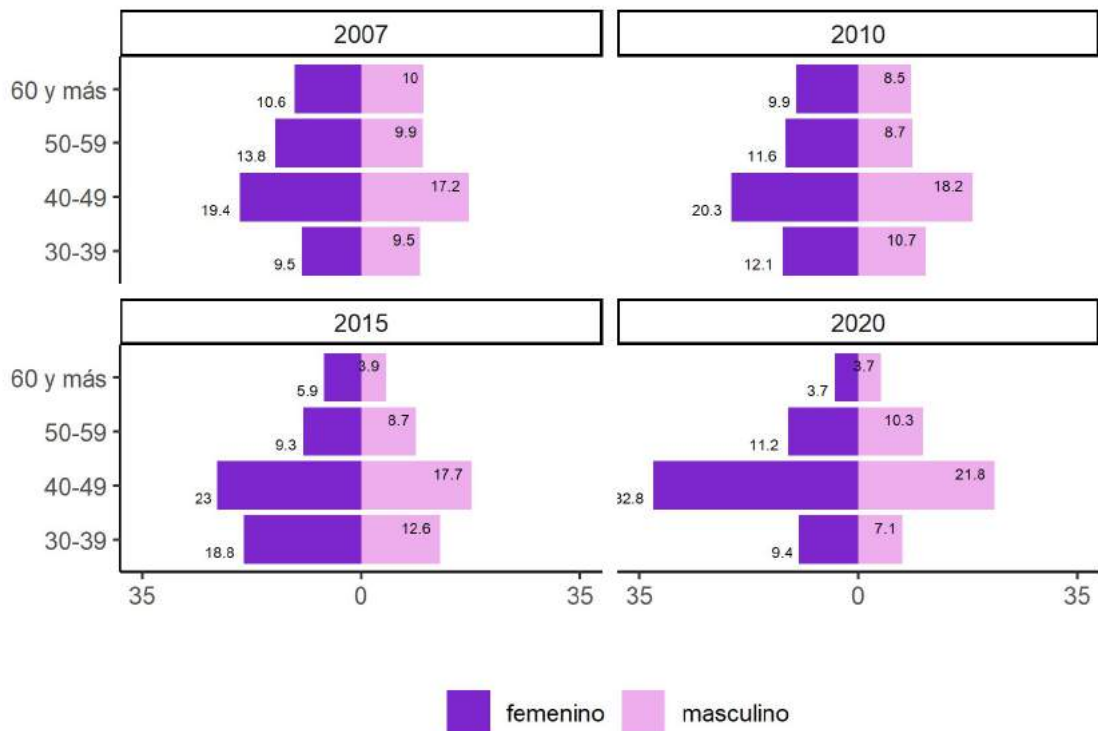


Fuente: CONICET

c. Cs Exactas y Naturales



d. Cs Sociales y Humanidades



Fuente: CONICET

Finalmente, a continuación, se muestran las diferencias en la distribución por categorías según género en el año 2020 para las grandes áreas.

En cuanto a las brechas de género según categoría (Gráficos 27 a, b, c y d), se verifica en todas las grandes áreas mayor representación de investigadoras en las “iniciales” y de varones en las más avanzadas. Este patrón guarda relación con la dispar evolución del crecimiento de la dotación femenina (de mayor intensidad en años recientes) y masculina (desaceleración en años reciente). En CEyN la brecha por género en el porcentaje de asistentes es la más acentuada. Esta configuración refleja que es el área en la que feminización de los ingresos a la CICyT se produjo más recientemente.

En relación con el análisis de la distribución según categorías se destaca lo siguiente:

- Se verifica escasa representación de asistentes en las áreas que tuvieron menor número de ingresos en el último quinquenio (CEyN y CSyH).
- Las áreas que tenían menor proporción de investigadores a fines de la década del noventa y alto ritmo de crecimiento en los años recientes (CSyH y CAIyM) son las que registran porcentajes más bajos en la categoría superior.
- Respecto de las mencionadas grandes áreas, se advierte que el porcentaje de la categoría superior es más bajo en CSyH que en CAIyM, lo cual contrasta con el mayor peso de la población en edades más avanzadas de la primera (como hemos visto en las pirámides de grupos de edad). Esto podría sugerir que los/as investigadores/as de las Ciencias Sociales y Humanidades experimentan promociones más “lentas” a lo largo de la carrera y/o que presenten mayores dificultades para acceder al tramo de mayor jerarquía.
- Las restantes áreas (CByS y CEyN) presentan un porcentaje de población en superior bastante parejo entre las mujeres, pero, mucho más elevado en CByS para los varones, aún, cuando en esta última la población masculina se encuentra más envejecida. Ello podría evidenciar que el tránsito hacia esa categoría en los varones se encuentra más facilitado en las CByS. Cabe preguntarse ¿Qué ventajas comparativas tienen los investigadores de las disciplinas de CByS para lograr la promoción a la categoría superior?

Los gráficos 28 a, b, c y d presentan la distribución porcentual según género que se verifica en cada categoría (en este caso el 100% es la población en cada categoría). Aquellos aportan pistas más sólidas acerca de las diferencias por género en los tiempos de permanencia en las categorías en cada gran área.

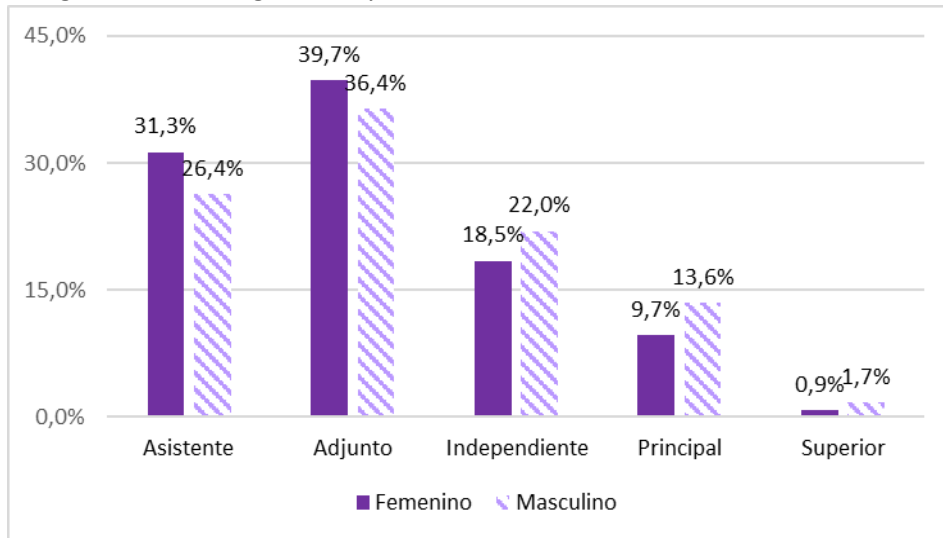
En todas las grandes áreas se puede apreciar una proporción más elevada de varones en las categorías “principal” y “superior” en 2020 que entre los ingresos ocurridos desde mediados de la década del noventa (ver apartado 3.1). De hecho, la asimetría por género en las categorías más altas se observa inclusive en CSyH y CByS, donde se registra superioridad numérica de mujeres en las camadas de ingresantes correspondientes 1992-1996 en adelante. Ello pareciera indicar que el acceso a posiciones más altas es menos “exitoso” para las mujeres que para sus pares varones.

El área en la que las mujeres encuentran mayores barreras para el ascenso, en la carrera, es CByS. En efecto, el porcentaje de mujeres en la categoría superior es más bajo que en CSyH y CAIyM, aun cuando en estas últimas la proporción de mujeres en los ingresos a la CICyT ocurridos a lo largo de la década del noventa es más bajo (gráfico 15).

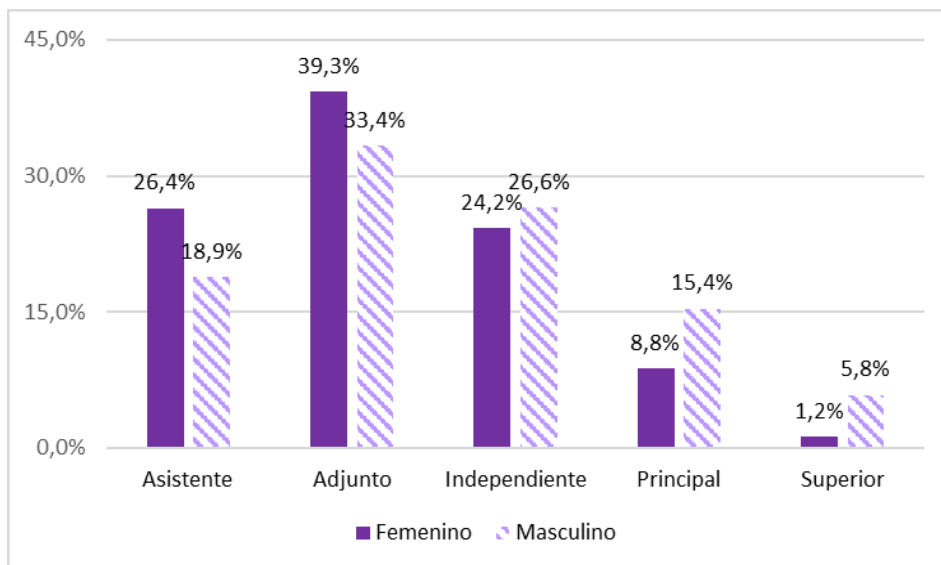
Las pistas que arrojan estos datos sobre presencia de sesgos de género en la promoción lo largo de la carrera serán retomadas en otro documento (Cuaderno 2), a través de un abordaje longitudinal mediante el cual se estiman los años de permanencia en las distintas categorías según género para cada gran área en distintos momentos de acceso a las mismas.

Gráfico 27. Distribución de la CICyT según categoría por género. En porcentajes. Año 2020

a) Cs Agrarias, de las Ingenierías y de Materiales.

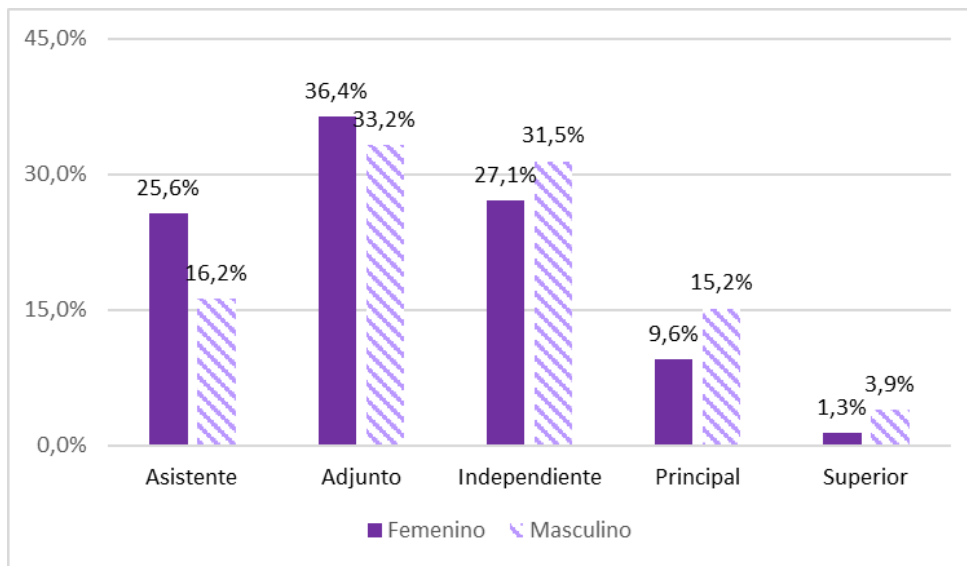


b. Cs Biológicas y de la Salud

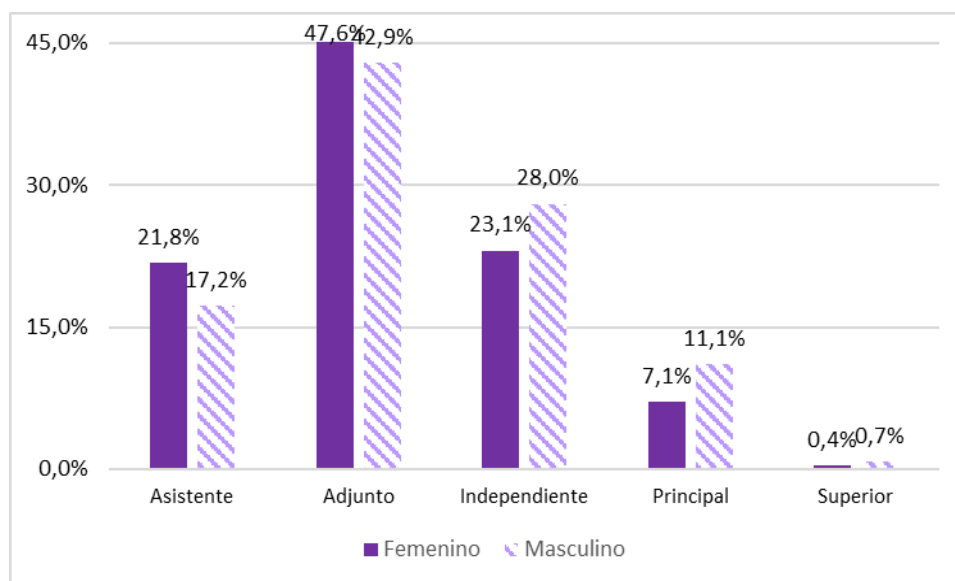


Fuente: CONICET

c. Cs Exactas y Naturales



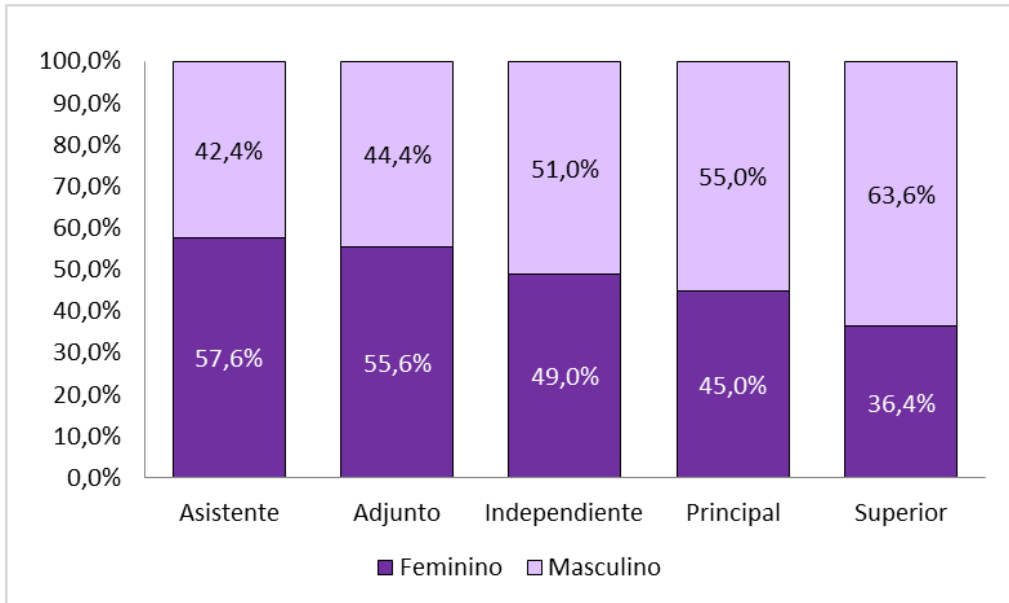
d. Cs Sociales y Humanidades



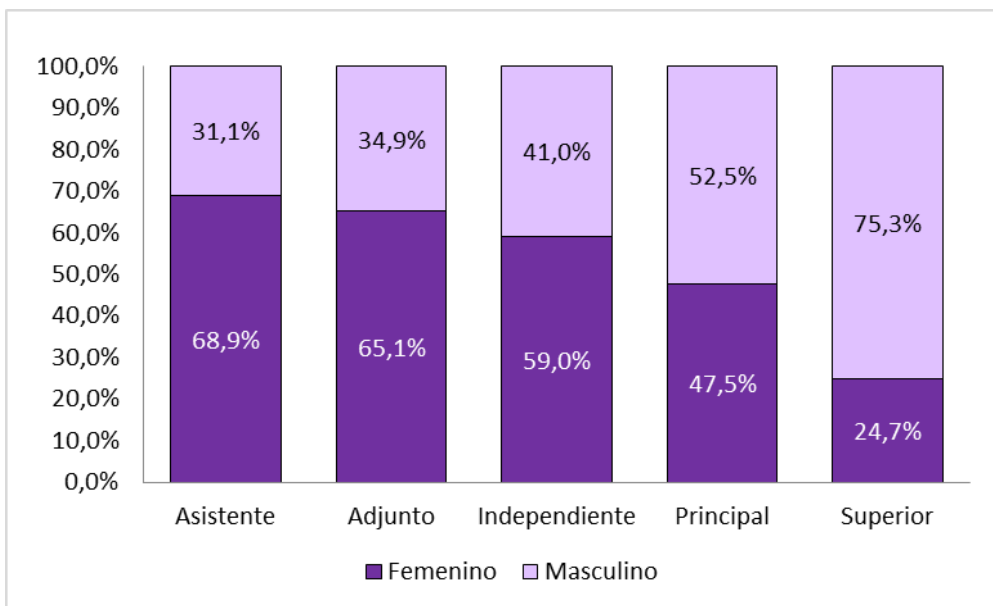
Fuente: CONICET

Gráfico 28. Distribución de la CICyT según género por Categoría. En porcentajes. Año 2020

a. Cs Agrarias, de las Ingenierías y de Materiales.



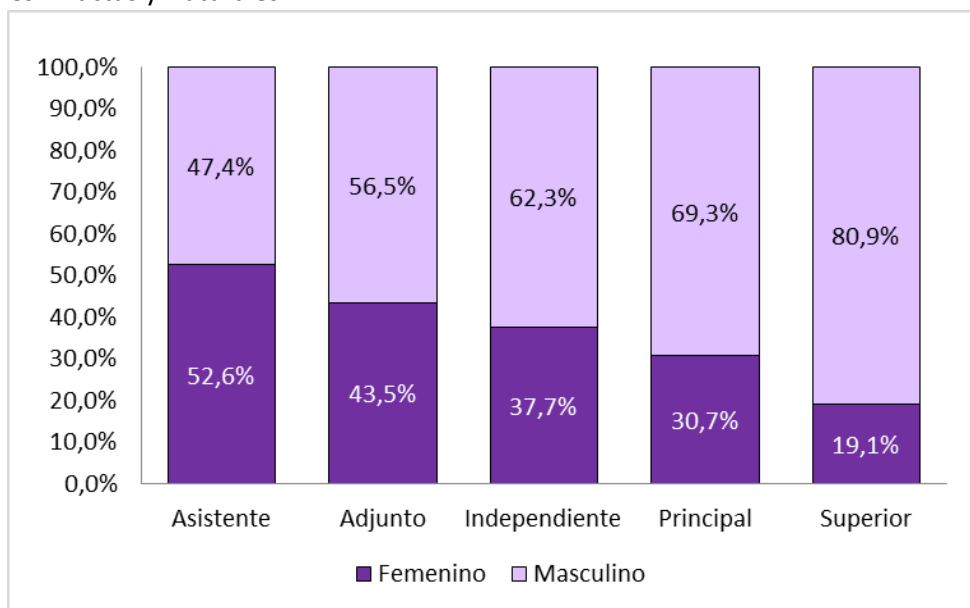
b. Biológicas y de la Salud



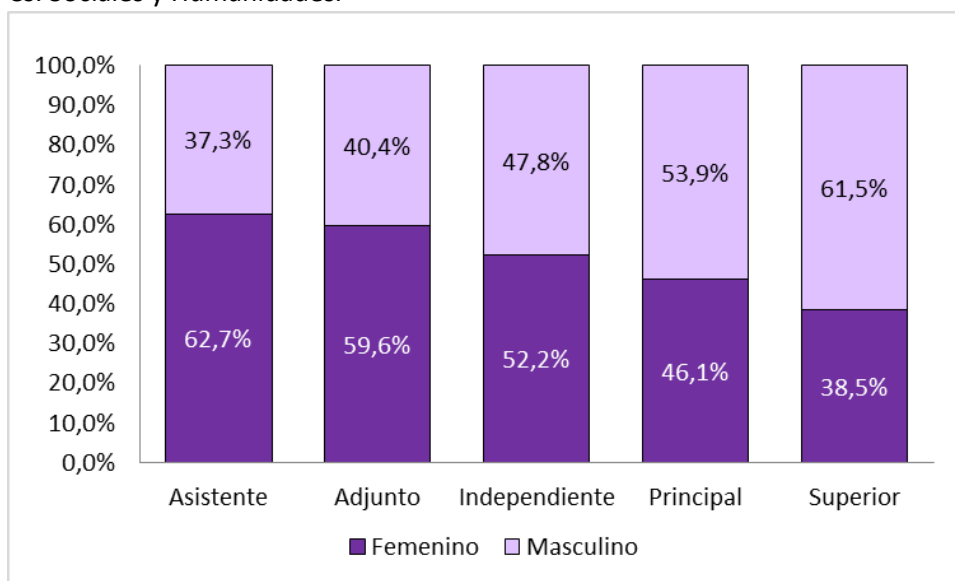
Fuente: CONICET



c. Cs. Exactas y Naturales.



d. Cs. Sociales y Humanidades.



Fuente: CONICET

# Bibliografía

Atrio, J. (2006)- Consejo Nacional de Investigaciones Científicas y Técnicas – 50 años. Libro en conmemoración de los 50 años del organismo, publicación institucional. Editora & Impresora Buenos Aires, 2006.

Bekerman, F. (2018). Morfología del espacio científico universitario argentino: una visión de largo plazo (1983-2014). *Ciencia, Docencia y Tecnología*, vol. 29, núm. 56.

CONICET (1989) Aporte para una memoria 1984 -1988. Panorama general. Editorial Universitaria Buenos Aires, abril 1989.

Emiliozzi, S. (2015) Tendencias mundiales en la formación e inserción de recursos humanos altamente calificados. *Revista Sociedad*, Volumen N° 34 FSOC - UBA

Goldberg, M., Moro, E. (2019) “Investigadores en Temas Estratégicos: composición y trayectoria reciente. ESOCITE, Mar del Plata, noviembre.

González García, M. (2017) *Ciencia, Tecnología y Género*. Asunción: Consejo Nacional de Ciencia y Tecnología.

Jeppesen, C.; Bentura, M.; Goldberg, M.; Fernández Lopes, P. (2018). La formación de doctorado y el programa de becas de Temas Estratégicos en CONICET: Descripción y aportes para una evaluación programática. Disponible en:

[http://www.memoria.fahce.unlp.edu.ar/trab\\_eventos/ev.11575/ev.11575.pdf](http://www.memoria.fahce.unlp.edu.ar/trab_eventos/ev.11575/ev.11575.pdf)

Jeppesen, C., Goldberg, M., Szpeiner, A., Rodríguez Gauna, M. C., Misiac, R. N., & Silvani, J. E. (2015). La formación de doctores: avances, problemas, tensiones y desafíos del sistema de posgrado argentino desde la perspectiva CONICET, Segundas Jornadas de Sociología de la UNCu – Pre ALAS Mendoza “Balances y desafíos de una década larga (2001 – 2015): aportes y debates desde la Sociología”. Mendoza, Argentina

Jeppesen, C., Nelson, A., & Guerrini, V. (2004). Diagnóstico y perspectivas de los estudios de posgrado en Argentina. Instituto Internacional para la Educación Superior en América Latina y el

Caribe. UNESCO y Ministerio de Educación, Ciencia y Tecnología de la República Argentina. Buenos Aires.

Marquina, M (2021) Estudio de la profesión académica en América Latina. Entre lo global y lo local. Revista de Educación Facultad de Humanidades. Universidad Nacional de Buenos Aires N° 24.2 - ISSN 1853-1326 (en línea).

Marquina, M., Yuni, J. & Ferreiro, M. (2017). Trayectorias académicas de grupos generacionales y contexto político en Argentina: Hacia una tipología. Archivos Analíticos de Políticas Educativas, 25(118). <http://dx.doi.org/10.14507/epaa.25.2466>

Unzué, M. (2015) Nuevas políticas públicas en las formación de doctores en Argentina. Revista Sociedad, Volumen N° 34 FSOC - UBA.

Unzué, M y Emiliozzi, S (2017). Las políticas públicas de Ciencia y Tecnología en Argentina: un balance del período 2003-2015. Temas y Debates. Año 21 N° 33. Enero – Junio 2017.

Vessuri, H. y M. V. Canino (2006) "Igualdad entre géneros e indicadores de ciencia en Iberoamérica" en El Estado de la Ciencia. Principales Indicadores de Ciencia y Tecnología Iberoamericanos / Interamericanos 2006. (cap. 2). Disponible en: <http://www.ricyt.org/?s=Igualdad+entre+g%C3%A9neros+e+indicadores+de+ciencia>

# Siglas

CAlyM: Ciencias Agrarias, de las Ingenierías y de Materiales.

CByS: Ciencias Biológicas y de la Salud.

CEyN: Ciencias Exactas y Naturales.

CICyT: Carrera del Investigador/a en Ciencia y Tecnología

CSyH: Ciencias Sociales y Humanidades.

CyT: Ciencia y Tecnología

DPyEI: Dirección de Planificación y Evaluación Institucional

FEM: Femenino

GEP: Gerencia de Evaluación y Planificación

GOS: Gerencia de Organización y Sistemas

MASC: Masculino

SIGEVA: Sistema de Gestión y Evaluación

SIGERH: Sistema de Gestión de Recursos Humanos

# Anexo estadístico

## Evolución de la dotación entre 1985 y 2020

### Índice de Tablas

Tabla 1. Dotación de la CICYT. Comparación entre fuente CONICET y fuentes documentales .....	61
Tabla 2. Porcentaje de subregistro promedio de la dotación en la base GEP Trayectorias. Períodos 1985-1991; 1992-1996, 1997-2003, 2004-2007 (1) .....	62
Tabla 3. Incidencia de errores en algunas variables según año de la dotación .....	63
Tabla 4. Evolución de la dotación de la CICYT según gran área. Años 1985 -2020. Valores absolutos .....	64
Tabla 5. Evolución de la dotación de la CICYT según gran área. Años 1985 -2020. Valores relativos .....	65
Tabla 6. Evolución de la dotación de la CICYT según género. Años 1985-2020 .....	66
Tabla 7. Dotación de la CICYT de <b>Cs. Agrarias, Ingenierías y de los materiales</b> según género. 1985-2020 .....	67
Tabla 8. Dotación de la CICYT de <b>Cs. Biológicas y de la Salud</b> según género. 1985 – 2020. ....	68
Tabla 9. Dotación de la CICYT de <b>Cs. Exactas y Naturales</b> según género. 1985 -2020. ....	69
Tabla 10. Dotación de la CICYT de <b>Cs. Sociales y Humanidades</b> según género. 1985 -2020. ....	70
Tabla 11. Dotación de la CICYT. <b>Tecnología</b> según género y razón de femineidad 1997 -2020. ....	71
Tabla 12. Evolución de la dotación de la CICYT según categorías. Años 1992 – 2020. Valores absolutos. ....	72
Tabla 13. Evolución de la dotación de la CICYT según categorías. Años 1992 – 2020. Valores relativos .....	73
Tabla 14. Investigadores/ras en la categoría <b>Asistente</b> según gran área. Años 2007-2020 .....	74
Tabla 15. Investigadores/ras en la categoría <b>Adjunto</b> según gran área. Años 2007-2020 .....	74
Tabla 16. Investigadores/ras en la categoría <b>Independiente</b> según gran área. Años 2007-2020 ..	74
Tabla 17. Investigadores/ras en la categoría <b>Principal</b> según gran área. Años 2007-2020 .....	74
Tabla 18. Investigadores/ras en la categoría <b>Superior</b> según gran área. Años 2007-2020 .....	74
Tabla 19. Distribución de la CICYT según categoría por género. En absolutos. Años 2007, 2015 y 2020 .....	75

Tabla 20. Distribución de la CICYT según categoría por género. En porcentajes. Años 2007, 2015 y 2020.....	75
Tabla 21. <b>Cs. Agrarias, Ingenierías y de Materiales:</b> distribución de la CICYT según categoría por género. Valores absolutos. Años 2007, 2015 y 2020 .....	76
Tabla 22. <b>Cs Agrarias, de las Ingenierías y de Materiales:</b> distribución de la CICYT según categoría por género. En porcentajes. Años 2007, 2015 y 2020 .....	76
Tabla 23. <b>Ciencias Biológicas y de la Salud:</b> distribución de la CICYT según categoría por género. Valores absolutos. Años 2007, 2015 y 2020 .....	77
Tabla 24. <b>Ciencias Biológicas y de la Salud:</b> distribución de la CICYT según categoría por género. En porcentajes. Años 2007, 2015 y 2020 .....	77
Tabla 25. <b>Cs Exactas y Naturales:</b> distribución de la CICYT según categoría por género. Valores absolutos. Años 2007, 2015 y 2020 .....	78
Tabla 26. <b>Cs Exactas y Naturales:</b> distribución de la CICYT según categoría por género. En porcentajes. Años 2007, 2015 y 2020 .....	78
Tabla 27. <b>Cs Sociales y Humanidades</b> distribución de la CICYT según categoría por género. Valores absolutos. Años 2007, 2015 y 2020 .....	79
Tabla 28. <b>Cs Sociales y Humanidades</b> distribución de la CICYT según categoría por género. En porcentajes. Años 2007, 2015 y 2020 .....	79
Tabla 29. Distribución de la CICYT según género y grupos de edad por gran área. En absolutos. Año 1985 .....	80
Tabla 30. Distribución de la CICYT según género y grupos de edad por gran área. En porcentajes. Año 1985. ....	80
Tabla 31. Distribución de la CICYT según género y grupos de edad por gran área. En absolutos. Año 1990 .....	81
Tabla 32. Distribución de la CICYT según género y grupos de edad por gran área. En porcentajes. Año 1990 .....	81
Tabla 33. Distribución de la CICYT según género y grupos de edad por gran área. En absolutos. Año 1995 .....	82
Tabla 34. Distribución de la CICYT según género y grupos de edad por gran área. En porcentajes. Año 1995 .....	82
Tabla 35. Distribución de la CICYT según género y grupos de edad por gran área. En absolutos. Año 2000 .....	83
Tabla 36. Distribución de la CICYT según género y grupos de edad por gran área. En porcentajes. Año 2000 .....	83
Tabla 37. Distribución de la CICYT según género y grupos de edad por gran área. En absolutos. Año 2005 .....	84
Tabla 38. Distribución de la CICYT según género y grupos de edad por gran área. En porcentajes. Año 2005 .....	84

Tabla 39. Distribución de la CICyT según género y grupos de edad por gran área. En absolutos. Año 2007 .....	85
Tabla 40. Distribución de la CICyT según género y grupos de edad por gran área. En porcentajes. Año 2007 .....	85
Tabla 41. Distribución de la CICyT según género y grupos de edad por gran área. En absolutos. Año 2010 .....	86
Tabla 42. Distribución de la CICyT según género y grupos de edad por gran área. En porcentajes. Año 2010 .....	86
Tabla 43. Distribución de la CICyT según género y grupos de edad por gran área. En absolutos. Año 2015 .....	87
Tabla 44. Distribución de la CICyT según género y grupos de edad por gran área. En porcentajes. Año 2015 .....	87
Tabla 45. Distribución de la CICyT según género y grupos de edad por gran área. En absolutos. Año 2020 .....	88
Tabla 46. Distribución de la CICyT según género y grupos de edad por gran área. En porcentajes. Año 2020 .....	88
Tabla 47. Postulaciones a la CICyT por año de la postulación según gran área del conocimiento.	89
Tabla 48. Postulaciones aprobadas a la CICyT por año de la postulación según gran área del conocimiento. ....	89
Tabla 49. Ingresos a la CICyT según gran área en períodos seleccionados en los que se produjeron las altas.....	90

Tabla 1. Dotación de la CICYT. Comparación entre fuente CONICET y fuentes documentales

Año	CONICET	Fuentes documentales	
		50 AÑOS CONICET	Aportes para una memoria 1984 -1988
1971			490
1976			752
1981			1287
1894			1768
1985	1721		1992
1986	1791		2149
1987	1902		2237
1988	2029		2376
1989	2176		
1990	2316		
1991	2383		
1992	2639	2854	
1993	2769	2974	2600
1994	2732	2963	
1995	2972	3184	
1996	2977	3203	
1997	3058	3281	
1998	3385	3592	
1999	3519	3741	3765
2000	3461	3715	
2001	3547	3734	
2002	3685	3873	3700
2003	3618	3804	3694
2004	3873	4019	
2005	4392	4526	
2006	4644		
2007	5057		
2008	5442		
2009	5809		
2010	6150		
2011	6691		
2012	7143		
2013	7902		
2014	8508		
2015	9236		
2016	9881		
2017	10255		
2018	10619		
2019	10917		
2020	11007		

Fuente: CONICET



Tabla 2. Porcentaje de subregistro promedio de la dotación en la base GEP Trayectorias. Períodos 1985-1991; 1992-1996, 1997-2003, 2004-2007 (1)

<b>Periodos</b>	<b>% de subregistro promedio</b>
<b>1985-1991 (*)</b>	15.0
<b>1992-1996</b>	7.2
<b>1997-2003</b>	5.7
<b>2004-2007</b>	1.5

Fuente: Elaboración propia en base a Tabla 1

Notas:

(1) La estimación se realizó de la siguiente manera:  $(D - d)/D * 100$

*Dónde:*

*D representa la dotación estimada en base a fuentes documentales*

*d representa la dotación que arroja la base GEP Trayectorias*

(\*) El porcentaje de subregistro corresponde a los años 1985-1988

Tabla 3. Incidencia de errores en algunas variables según año de la dotación

Dotación según año	Ausencia de dato					Información inconsistente en categoría clase (1)
	Fecha de nacimiento	Género	Gran área de conocimiento	Fecha de alta	Fecha de baja	
1985	22,2%	0,0%	23,5%	0,0%	0,0%	51,8%
1986	21,6%	0,0%	23,0%	0,0%	0,0%	51,5%
1987	19,8%	0,0%	21,1%	0,0%	0,0%	51,4%
1988	17,6%	0,0%	18,7%	0,0%	0,0%	51,1%
1989	16,8%	0,0%	17,6%	0,0%	0,0%	50,3%
1990	15,9%	0,0%	16,5%	0,0%	0,0%	48,7%
1991	14,9%	0,0%	15,2%	0,0%	0,0%	47,5%
1992	12,6%	0,0%	12,9%	0,0%	0,0%	43,8%
1993	10,3%	0,0%	10,5%	0,0%	0,0%	42,5%
1994	7,5%	0,0%	8,0%	0,0%	0,0%	42,6%
1995	5,5%	0,0%	5,9%	0,0%	0,0%	39,2%
1996	4,1%	0,0%	4,7%	0,0%	0,0%	38,9%
1997	2,6%	0,0%	3,2%	0,0%	0,0%	37,1%
1998	1,3%	0,0%	1,9%	0,0%	0,0%	33,0%
1999	0,4%	0,0%	1,0%	0,0%	0,0%	31,2%
2000	0,0%	0,0%	0,3%	0,0%	0,0%	30,7%
2001	0,0%	0,0%	0,1%	0,0%	0,0%	29,6%
2002	0,0%	0,0%	0,1%	0,0%	0,0%	28,0%
2003	0,0%	0,0%	0,0%	0,0%	0,0%	28,0%
2004	0,0%	0,0%	0,0%	0,0%	0,0%	25,5%
2005	0,0%	0,0%	0,0%	0,0%	0,0%	21,6%
2006	0,0%	0,0%	0,0%	0,0%	0,0%	19,4%

Fuente: CONICET

(1) La reconstrucción de la categoría de la dotación a cada año es una variable que se calcula a partir de la información sobre año de ingreso, categoría de ingreso y año de promoción a las diferentes categorías.

Se considera que el registro es inconsistente cuando cumple con alguna de las siguientes condiciones

- a. Ingresó a CiCyT como independiente en un año anterior al año en el que figura su promoción a la categoría independiente. (Muy probablemente su categoría de ingreso fue asistente o adjunto).
- b. Ingresó a la carrera como “principal” o “superior” Si bien puede darse en algunos casos puntuales, en muchos otros es probable que dicha situación indique omisión de información sobre fechas de promoción en categorías previas, y por lo tanto que su categoría de ingreso haya sido una anterior a la que figura en el sistema.

Tabla 4. Evolución de la dotación de la CICyT según gran área. Años 1985 -2020. Valores absolutos

Año	Cs. Agrarias e ingenierías	Cs. Biológicas y Médicas	Cs Exactas y Naturales	Cs. Sociales y Humanidades	Tecnología	Sin información	Total
1985	191	447	389	264	26	404	1721
1986	204	464	408	279	26	410	1791
1987	219	506	440	310	27	400	1902
1988	245	556	480	337	33	378	2029
1989	268	595	522	373	35	383	2176
1990	298	650	563	385	39	381	2316
1991	317	674	587	404	40	361	2383
1992	361	739	666	488	44	341	2639
1993	392	810	720	510	46	291	2769
1994	400	823	730	513	47	219	2732
1995	450	908	830	555	53	176	2972
1996	458	924	853	550	53	139	2977
1997	486	959	881	579	56	97	3058
1998	541	1082	986	647	65	64	3385
1999	573	1132	1020	688	71	35	3519
2000	572	1116	1001	690	73	9	3461
2001	599	1131	1036	700	76	5	3547
2002	637	1166	1077	724	78	3	3685
2003	631	1141	1062	706	78	0	3618
2004	700	1202	1134	752	85	0	3873
2005	823	1352	1258	857	102	0	4392
2006	880	1431	1323	904	106	0	4644
2007	855	1605	1458	1008	131	0	5057
2008	964	1732	1535	1073	138	0	5442
2009	1044	1858	1598	1161	148	0	5809
2010	1118	1969	1654	1249	160	0	6150
2011	1239	2106	1766	1416	164	0	6691
2012	1354	2229	1862	1526	172	0	7143
2013	1533	2431	2012	1710	216	0	7902
2014	1676	2635	2084	1846	267	0	8508
2015	1910	2800	2188	2038	300	0	9236
2016	2116	2962	2260	2201	342	0	9881
2017	2247	3053	2314	2299	342	0	10255
2018	2433	3153	2348	2355	330	0	10619
2019	2552	3213	2377	2443	332	0	10917
2020	2597	3225	2382	2484	319	0	11007

Fuente: CONICET

Tabla 5. Evolución de la dotación de la CICyT según gran área. Años 1985 -2020. Valores relativos

<b>Año</b>	Cs. Agrarias e ingenierías	Cs. Biológicas y Médicas	Cs Exactas y Naturales	Cs. Sociales y Humanidades	Tecnología	Sin información	Total
<b>1985</b>	14,5%	33,9%	29,5%	20,0%	2,0%	23,5%	100,0%
<b>1986</b>	14,8%	33,6%	29,5%	20,2%	1,9%	22,9%	100,0%
<b>1987</b>	14,6%	33,7%	29,3%	20,6%	1,8%	21,0%	100,0%
<b>1988</b>	14,8%	33,7%	29,1%	20,4%	2,0%	18,6%	100,0%
<b>1989</b>	14,9%	33,2%	29,1%	20,8%	2,0%	17,6%	100,0%
<b>1990</b>	15,4%	33,6%	29,1%	19,9%	2,0%	16,5%	100,0%
<b>1991</b>	15,7%	33,3%	29,0%	20,0%	2,0%	15,1%	100,0%
<b>1992</b>	15,7%	32,2%	29,0%	21,2%	1,9%	12,9%	100,0%
<b>1993</b>	15,8%	32,7%	29,1%	20,6%	1,9%	10,5%	100,0%
<b>1994</b>	15,9%	32,7%	29,0%	20,4%	1,9%	8,0%	100,0%
<b>1995</b>	16,1%	32,5%	29,7%	19,8%	1,9%	5,9%	100,0%
<b>1996</b>	16,1%	32,6%	30,1%	19,4%	1,9%	4,7%	100,0%
<b>1997</b>	16,4%	32,4%	29,8%	19,6%	1,9%	3,2%	100,0%
<b>1998</b>	16,3%	32,6%	29,7%	19,5%	2,0%	1,9%	100,0%
<b>1999</b>	16,4%	32,5%	29,3%	19,7%	2,0%	1,0%	100,0%
<b>2000</b>	16,6%	32,3%	29,0%	20,0%	2,1%	0,3%	100,0%
<b>2001</b>	16,9%	31,9%	29,2%	19,8%	2,1%	0,1%	100,0%
<b>2002</b>	17,3%	31,7%	29,3%	19,7%	2,1%	0,1%	100,0%
<b>2003</b>	17,4%	31,5%	29,4%	19,5%	2,2%	0,0%	100,0%
<b>2004</b>	18,1%	31,0%	29,3%	19,4%	2,2%	0,0%	100,0%
<b>2005</b>	18,7%	30,8%	28,6%	19,5%	2,3%	0,0%	100,0%
<b>2006</b>	18,9%	30,8%	28,5%	19,5%	2,3%	0,0%	100,0%
<b>2007</b>	16,9%	31,7%	28,8%	19,9%	2,6%	0,0%	100,0%
<b>2008</b>	17,7%	31,8%	28,2%	19,7%	2,5%	0,0%	100,0%
<b>2009</b>	18,0%	32,0%	27,5%	20,0%	2,5%	0,0%	100,0%
<b>2010</b>	18,2%	32,0%	26,9%	20,3%	2,6%	0,0%	100,0%
<b>2011</b>	18,5%	31,5%	26,4%	21,2%	2,5%	0,0%	100,0%
<b>2012</b>	19,0%	31,2%	26,1%	21,4%	2,4%	0,0%	100,0%
<b>2013</b>	19,4%	30,8%	25,5%	21,6%	2,7%	0,0%	100,0%
<b>2014</b>	19,7%	31,0%	24,5%	21,7%	3,1%	0,0%	100,0%
<b>2015</b>	20,7%	30,3%	23,7%	22,1%	3,2%	0,0%	100,0%
<b>2016</b>	21,4%	30,0%	22,9%	22,3%	3,5%	0,0%	100,0%
<b>2017</b>	21,9%	29,8%	22,6%	22,4%	3,3%	0,0%	100,0%
<b>2018</b>	22,9%	29,7%	22,1%	22,2%	3,1%	0,0%	100,0%
<b>2019</b>	23,4%	29,4%	21,8%	22,4%	3,0%	0,0%	100,0%
<b>2020</b>	23,6%	29,3%	21,6%	22,6%	2,9%	0,0%	100,0%

Fuente: CONICET

Tabla 6. Evolución de la dotación de la CICyT según género. Años 1985-2020

<b>Año</b>	<b>Femenino</b>	<b>Masculino</b>	<b>Total</b>	<b>Investigadoras cada 100 investigadores</b>
<b>1985</b>	629	1092	1721	58
<b>1986</b>	660	1131	1791	58
<b>1987</b>	716	1186	1902	60
<b>1988</b>	781	1248	2029	63
<b>1989</b>	842	1334	2176	63
<b>1990</b>	895	1421	2316	63
<b>1991</b>	929	1454	2383	64
<b>1992</b>	1069	1570	2639	68
<b>1993</b>	1131	1638	2769	69
<b>1994</b>	1119	1613	2732	70
<b>1995</b>	1232	1740	2972	71
<b>1996</b>	1245	1732	2977	72
<b>1997</b>	1287	1771	3058	73
<b>1998</b>	1456	1929	3385	76
<b>1999</b>	1525	1994	3519	77
<b>2000</b>	1509	1952	3461	77
<b>2001</b>	1546	2001	3547	77
<b>2002</b>	1634	2051	3685	80
<b>2003</b>	1607	2011	3618	80
<b>2004</b>	1745	2128	3873	82
<b>2005</b>	2051	2341	4392	88
<b>2006</b>	2190	2454	4644	89
<b>2007</b>	2400	2657	5057	90
<b>2008</b>	2638	2804	5442	94
<b>2009</b>	2855	2954	5809	97
<b>2010</b>	3060	3090	6150	99
<b>2011</b>	3359	3332	6691	101
<b>2012</b>	3598	3545	7143	101
<b>2013</b>	4029	3873	7902	104
<b>2014</b>	4410	4098	8508	108
<b>2015</b>	4856	4380	9236	111
<b>2016</b>	5249	4632	9881	113
<b>2017</b>	5477	4778	10255	115
<b>2018</b>	5687	4932	10619	115
<b>2019</b>	5874	5043	10917	116
<b>2020</b>	5905	5102	11007	116

Fuente: CONICET

Tabla 7. Dotación de la CICyT de **Cs. Agrarias, Ingenierías y de los materiales** según género. 1985-2020

<b>Año</b>	<b>Femenino</b>	<b>Masculino</b>	<b>Total</b>	<b>Investigadoras cada 100 investigadores</b>
<b>1985</b>	53	138	191	38
<b>1986</b>	59	145	204	41
<b>1987</b>	65	154	219	42
<b>1988</b>	80	165	245	48
<b>1989</b>	91	177	268	51
<b>1990</b>	96	202	298	48
<b>1991</b>	101	216	317	47
<b>1992</b>	120	241	361	50
<b>1993</b>	133	259	392	51
<b>1994</b>	137	263	400	52
<b>1995</b>	160	290	450	55
<b>1996</b>	164	294	458	56
<b>1997</b>	173	313	486	55
<b>1998</b>	200	341	541	59
<b>1999</b>	218	355	573	61
<b>2000</b>	218	354	572	62
<b>2001</b>	234	365	599	64
<b>2002</b>	259	378	637	69
<b>2003</b>	256	375	631	68
<b>2004</b>	302	398	700	76
<b>2005</b>	376	447	823	84
<b>2006</b>	410	470	880	87
<b>2007</b>	376	479	855	78
<b>2008</b>	445	519	964	86
<b>2009</b>	485	559	1044	87
<b>2010</b>	527	591	1118	89
<b>2011</b>	587	652	1239	90
<b>2012</b>	651	703	1354	93
<b>2013</b>	735	798	1533	92
<b>2014</b>	838	838	1676	100
<b>2015</b>	972	938	1910	104
<b>2016</b>	1103	1013	2116	109
<b>2017</b>	1187	1060	2247	112
<b>2018</b>	1280	1153	2433	111
<b>2019</b>	1358	1194	2552	114
<b>2020</b>	1387	1210	2597	115

Fuente: CONICET

Tabla 8. Dotación de la CICyT de **Cs. Biológicas y de la Salud** según género. 1985 – 2020.

<b>Año</b>	<b>Femenino</b>	<b>Masculino</b>	<b>Total</b>	<b>Investigadoras cada 100 investigadores</b>
<b>1985</b>	224	223	447	100
<b>1986</b>	231	233	464	99
<b>1987</b>	254	252	506	101
<b>1988</b>	287	269	556	107
<b>1989</b>	306	289	595	106
<b>1990</b>	331	319	650	104
<b>1991</b>	346	328	674	105
<b>1992</b>	383	356	739	108
<b>1993</b>	423	387	810	109
<b>1994</b>	428	395	823	108
<b>1995</b>	472	436	908	108
<b>1996</b>	483	441	924	110
<b>1997</b>	497	462	959	108
<b>1998</b>	564	518	1082	109
<b>1999</b>	592	540	1132	110
<b>2000</b>	586	530	1116	111
<b>2001</b>	588	543	1131	108
<b>2002</b>	613	553	1166	111
<b>2003</b>	600	541	1141	111
<b>2004</b>	643	559	1202	115
<b>2005</b>	744	608	1352	122
<b>2006</b>	799	632	1431	126
<b>2007</b>	907	698	1605	130
<b>2008</b>	997	735	1732	136
<b>2009</b>	1093	765	1858	143
<b>2010</b>	1171	798	1969	147
<b>2011</b>	1257	849	2106	148
<b>2012</b>	1310	919	2229	143
<b>2013</b>	1449	982	2431	148
<b>2014</b>	1580	1055	2635	150
<b>2015</b>	1694	1106	2800	153
<b>2016</b>	1794	1168	2962	154
<b>2017</b>	1850	1203	3053	154
<b>2018</b>	1930	1223	3153	158
<b>2019</b>	1969	1244	3213	158
<b>2020</b>	1975	1250	3225	158

Fuente: CONICET

Tabla 9. Dotación de la CICyT de **Cs. Exactas y Naturales** según género. 1985 -2020.

<b>Año</b>	<b>Femenino</b>	<b>Masculino</b>	<b>Total</b>	<b>Investigadoras cada 100 investigadores</b>
<b>1985</b>	104	285	389	36
<b>1986</b>	109	299	408	36
<b>1987</b>	118	322	440	37
<b>1988</b>	132	348	480	38
<b>1989</b>	145	377	522	38
<b>1990</b>	162	401	563	40
<b>1991</b>	172	415	587	41
<b>1992</b>	210	456	666	46
<b>1993</b>	228	492	720	46
<b>1994</b>	235	495	730	47
<b>1995</b>	275	555	830	50
<b>1996</b>	283	570	853	50
<b>1997</b>	296	585	881	51
<b>1998</b>	328	658	986	50
<b>1999</b>	336	684	1020	49
<b>2000</b>	332	669	1001	50
<b>2001</b>	340	696	1036	49
<b>2002</b>	360	717	1077	50
<b>2003</b>	358	704	1062	51
<b>2004</b>	386	748	1134	52
<b>2005</b>	449	809	1258	56
<b>2006</b>	466	857	1323	54
<b>2007</b>	522	936	1458	56
<b>2008</b>	561	974	1535	58
<b>2009</b>	588	1010	1598	58
<b>2010</b>	619	1035	1654	60
<b>2011</b>	670	1096	1766	61
<b>2012</b>	710	1152	1862	62
<b>2013</b>	782	1230	2012	64
<b>2014</b>	824	1260	2084	65
<b>2015</b>	885	1303	2188	68
<b>2016</b>	926	1334	2260	69
<b>2017</b>	964	1350	2314	71
<b>2018</b>	978	1370	2348	71
<b>2019</b>	991	1386	2377	72
<b>2020</b>	983	1399	2382	70

Fuente: CONICET



Tabla 10. Dotación de la CICyT de **Cs. Sociales y Humanidades** según género. 1985 -2020.

<b>Año</b>	<b>Femenino</b>	<b>Masculino</b>	<b>Total</b>	<b>Investigadoras cada 100 investigadores</b>
<b>1985</b>	124	140	264	89
<b>1986</b>	130	149	279	87
<b>1987</b>	142	168	310	85
<b>1988</b>	151	186	337	81
<b>1989</b>	164	209	373	78
<b>1990</b>	170	215	385	79
<b>1991</b>	179	225	404	80
<b>1992</b>	226	262	488	86
<b>1993</b>	237	273	510	87
<b>1994</b>	239	274	513	87
<b>1995</b>	261	294	555	89
<b>1996</b>	262	288	550	91
<b>1997</b>	279	300	579	93
<b>1998</b>	327	320	647	102
<b>1999</b>	351	337	688	104
<b>2000</b>	352	338	690	104
<b>2001</b>	364	336	700	108
<b>2002</b>	381	343	724	111
<b>2003</b>	373	333	706	112
<b>2004</b>	393	359	752	109
<b>2005</b>	450	407	857	111
<b>2006</b>	481	423	904	114
<b>2007</b>	538	470	1008	114
<b>2008</b>	572	501	1073	114
<b>2009</b>	626	535	1161	117
<b>2010</b>	673	576	1249	117
<b>2011</b>	769	647	1416	119
<b>2012</b>	848	678	1526	125
<b>2013</b>	959	751	1710	128
<b>2014</b>	1036	810	1846	128
<b>2015</b>	1162	876	2038	133
<b>2016</b>	1261	940	2201	134
<b>2017</b>	1315	984	2299	134
<b>2018</b>	1348	1007	2355	134
<b>2019</b>	1406	1037	2443	136
<b>2020</b>	1417	1067	2484	133

Fuente: CONICET

Tabla 11. Dotación de la CICyT. **Tecnología** según género y razón de femineidad 1997 -2020.

<b>Año</b>	Femenino	Masculino	Total	Investigadoras cada 100 investigadores
<b>1997</b>	14	42	56	33
<b>1998</b>	16	49	65	33
<b>1999</b>	17	54	71	31
<b>2000</b>	18	55	73	33
<b>2001</b>	19	57	76	33
<b>2002</b>	20	58	78	34
<b>2003</b>	20	58	78	34
<b>2004</b>	21	64	85	33
<b>2005</b>	32	70	102	46
<b>2006</b>	34	72	106	47
<b>2007</b>	57	74	131	77
<b>2008</b>	63	75	138	84
<b>2009</b>	63	85	148	74
<b>2010</b>	70	90	160	78
<b>2011</b>	76	88	164	86
<b>2012</b>	79	93	172	85
<b>2013</b>	104	112	216	93
<b>2014</b>	132	135	267	98
<b>2015</b>	143	157	300	91
<b>2016</b>	165	177	342	93
<b>2017</b>	161	181	342	89
<b>2018</b>	151	179	330	84
<b>2019</b>	150	182	332	82
<b>2020</b>	143	176	319	81

Fuente: CONICET.

Tabla 12. Evolución de la dotación de la CICyT según categorías. Años 1992 – 2020. Valores absolutos.

<b>Año</b>	<b>Asistente</b>	<b>Adjunto</b>	<b>Independiente</b>	<b>Principal</b>	<b>Superior</b>	<b>Total</b>
<b>1992</b>	629	964	718	435	108	<b>2854</b>
<b>1993</b>	636	1010	784	419	125	<b>2974</b>
<b>1994</b>	643	996	778	417	129	<b>2963</b>
<b>1995</b>	776	1045	787	439	137	<b>3184</b>
<b>1996</b>	817	1049	775	427	135	<b>3203</b>
<b>1997</b>	830	1101	786	426	138	<b>3281</b>
<b>1998</b>	711	1356	908	459	107	<b>3541</b>
<b>1999</b>	773	1384	929	452	143	<b>3681</b>
<b>2000</b>	712	1357	979	444	126	<b>3618</b>
<b>2001</b>	680	1379	1002	458	112	<b>3631</b>
<b>2002</b>	642	1495	1029	469	112	<b>3747</b>
<b>2003</b>	466	1494	1082	471	164	<b>3677</b>
<b>2004</b>	590	1572	1135	514	208	<b>4019</b>
<b>2005</b>	912	1619	1214	573	208	<b>4526</b>
<b>2007</b>	1209	1797	1355	544	152	<b>5057</b>
<b>2008</b>	1336	1939	1413	610	144	<b>5442</b>
<b>2009</b>	1579	1965	1488	656	121	<b>5809</b>
<b>2010</b>	1602	2122	1609	666	151	<b>6150</b>
<b>2011</b>	1911	2241	1689	714	136	<b>6691</b>
<b>2012</b>	2076	2427	1784	739	117	<b>7143</b>
<b>2013</b>	2774	2435	1786	749	158	<b>7902</b>
<b>2014</b>	3130	2605	1869	723	181	<b>8508</b>
<b>2015</b>	3065	2922	2163	888	198	<b>9236</b>
<b>2016</b>	3725	2955	2131	888	182	<b>9881</b>
<b>2017</b>	3169	3463	2370	1048	205	<b>10255</b>
<b>2018</b>	3027	3807	2474	1107	204	<b>10619</b>
<b>2019</b>	2930	4066	2595	1118	208	<b>10917</b>
<b>2020</b>	2555	4282	2737	1218	215	<b>11007</b>

Fuente: CONICET

Tabla 13. Evolución de la dotación de la CICYT según categorías. Años 1992 – 2020. Valores relativos

<b>Año</b>	<b>Asistente</b>	<b>Adjunto</b>	<b>Independiente</b>	<b>Principal</b>	<b>Superior</b>	<b>Total</b>
<b>1987</b>	22,9%	32,2%	25,3%	15,5%	4,0%	100,0%
<b>1992</b>	22,0%	33,8%	25,2%	15,2%	3,8%	100,0%
<b>1993</b>	21,4%	34,0%	26,4%	14,1%	4,2%	100,0%
<b>1994</b>	21,7%	33,6%	26,3%	14,1%	4,4%	100,0%
<b>1995</b>	24,4%	32,8%	24,7%	13,8%	4,3%	100,0%
<b>1996</b>	25,5%	32,8%	24,2%	13,3%	4,2%	100,0%
<b>1997</b>	25,3%	33,6%	24,0%	13,0%	4,2%	100,0%
<b>1998</b>	20,1%	38,3%	25,6%	13,0%	3,0%	100,0%
<b>1999</b>	21,0%	37,6%	25,2%	12,3%	3,9%	100,0%
<b>2000</b>	19,7%	37,5%	27,1%	12,3%	3,5%	100,0%
<b>2001</b>	18,7%	38,0%	27,6%	12,6%	3,1%	100,0%
<b>2002</b>	17,1%	39,9%	27,5%	12,5%	3,0%	100,0%
<b>2003</b>	12,7%	40,6%	29,4%	12,8%	4,5%	100,0%
<b>2004</b>	14,7%	39,1%	28,2%	12,8%	5,2%	100,0%
<b>2005</b>	20,2%	35,8%	26,8%	12,7%	4,6%	100,0%
<b>2007</b>	23,9%	35,5%	26,8%	10,8%	3,0%	100,0%
<b>2008</b>	24,5%	35,6%	26,0%	11,2%	2,6%	100,0%
<b>2009</b>	27,2%	33,8%	25,6%	11,3%	2,1%	100,0%
<b>2010</b>	26,0%	34,5%	26,2%	10,8%	2,5%	100,0%
<b>2011</b>	28,6%	33,5%	25,2%	10,7%	2,0%	100,0%
<b>2012</b>	29,1%	34,0%	25,0%	10,3%	1,6%	100,0%
<b>2013</b>	35,1%	30,8%	22,6%	9,5%	2,0%	100,0%
<b>2014</b>	36,8%	30,6%	22,0%	8,5%	2,1%	100,0%
<b>2015</b>	33,2%	31,6%	23,4%	9,6%	2,1%	100,0%
<b>2016</b>	37,7%	29,9%	21,6%	9,0%	1,8%	100,0%
<b>2017</b>	30,9%	33,8%	23,1%	10,2%	2,0%	100,0%
<b>2018</b>	28,5%	35,9%	23,3%	10,4%	1,9%	100,0%
<b>2019</b>	26,8%	37,2%	23,8%	10,2%	1,9%	100,0%
<b>2020</b>	23,2%	38,9%	24,9%	11,1%	2,0%	100,0%

Fuente: CONICET

Tabla 14. Investigadores/ras en la categoría **Asistente** según gran área. Años 2007-2020

	2007	2008	2009	2010	2011	2012	2013	2014	2015	2016	2017	2018	2019	2020
CAIyM	237	302	332	346	401	432	616	707	740	932	808	812	829	753
CByS	413	451	545	567	659	707	852	929	887	1055	944	923	877	758
CEyN	275	283	351	312	383	405	570	633	581	678	552	526	524	479
CSyH	243	257	301	328	417	476	641	726	722	891	735	659	616	493
Tecnología	41	43	50	49	51	56	95	135	135	169	130	107	84	72
Total	1209	1336	1579	1602	1911	2076	2774	3130	3065	3725	3169	3027	2930	2555

Fuente: CONICET

Tabla 15. Investigadores/ras en la categoría **Adjunto** según gran área. Años 2007-2020

	2007	2008	2009	2010	2011	2012	2013	2014	2015	2016	2017	2018	2019	2020
CAIyM	313	331	347	378	421	461	466	486	568	579	734	856	930	991
CByS	603	603	603	653	687	767	759	856	937	944	996	1083	1132	1194
CEyN	497	537	528	566	571	603	587	612	653	658	752	793	809	823
CSyH	381	403	426	462	500	538	559	584	675	683	859	948	1057	1133
Tecnología	3	65	61	63	62	58	64	67	89	91	122	127	138	141
Total	1797	1939	1965	2122	2241	2427	2435	2605	2922	2955	3463	3807	4066	4282

Fuente: CONICET

Tabla 16. Investigadores/ras en la categoría **Independiente** según gran área. Años 2007-2020

	2007	2008	2009	2010	2011	2012	2013	2014	2015	2016	2017	2018	2019	2020
CAIyM	209	228	252	270	283	312	294	317	382	384	418	460	489	522
CByS	418	440	465	483	484	491	517	550	601	588	695	721	767	810
CEyN	428	430	438	492	522	551	558	552	646	630	671	672	692	706
CSyH	271	287	306	327	360	385	372	400	477	470	525	556	569	626
Tecnología	29	28	27	37	40	45	45	50	57	59	61	65	78	73
Total	1355	1413	1488	1609	1689	1784	1786	1869	2163	2131	2370	2474	2595	2737

Fuente: CONICET

Tabla 17. Investigadores/ras en la categoría **Principal** según gran área. Años 2007-2020

	2007	2008	2009	2010	2011	2012	2013	2014	2015	2016	2017	2018	2019	2020
CAIyM	82	90	102	106	117	134	133	140	189	191	250	271	273	298
CByS	165	179	206	216	232	227	249	233	303	309	335	335	339	366
CEyN	192	222	225	217	229	250	234	216	233	226	268	291	286	306
CSyH	97	111	113	117	126	116	122	119	145	142	169	182	191	219
Tecnología	8	8	10	10	10	12	11	15	18	20	26	28	29	29
Total	544	610	656	666	714	739	749	723	888	888	1048	1107	1118	1218

Fuente: CONICET

Tabla 18. Investigadores/ras en la categoría **Superior** según gran área. Años 2007-2020

	2007	2008	2009	2010	2011	2012	2013	2014	2015	2016	2017	2018	2019	2020
CAIyM	14	13	11	18	17	15	24	26	31	30	37	34	31	33
CByS	56	53	39	50	44	37	54	67	72	66	83	91	98	97
CEyN	66	63	56	67	61	53	63	71	75	68	71	66	66	68
CSyH	16	15	15	15	13	11	16	17	19	15	11	10	10	13
Tecnología	0	0	0	1	1	1	1	0	1	3	3	3	3	4
Total	152	144	121	151	136	117	158	181	198	182	205	204	208	215

Fuente: CONICET

Tabla 19. Distribución de la CICyT según categoría por género. En absolutos. Años 2007, 2015 y 2020

Categoría	2007			2015			2020		
	Femenino	Masculino	Total	Femenino	Masculino	Total	Femenino	Masculino	Total
<b>Asistente</b>	677	532	1209	1829	1236	3065	1561	994	2555
<b>Adjunto</b>	932	865	1797	1571	1351	2922	2427	1855	4282
<b>Independiente</b>	598	757	1355	1050	1113	2163	1352	1385	2737
<b>Principal</b>	166	378	544	356	532	888	511	707	1218
<b>Superior</b>	27	125	152	50	148	198	54	161	215
<b>Total</b>	<b>2400</b>	<b>2657</b>	<b>5057</b>	<b>4856</b>	<b>4380</b>	<b>9236</b>	<b>5905</b>	<b>5102</b>	<b>11007</b>

Fuente: CONICET

Tabla 20. Distribución de la CICyT según categoría por género. En porcentajes. Años 2007, 2015 y 2020

Categoría	2007			2015			2020		
	Femenino	Masculino	Total	Femenino	Masculino	Total	Femenino	Masculino	Total
Asistente	28,2%	20,0%	23,9%	37,7%	28,2%	33,2%	26,4%	19,5%	23,2%
Adjunto	38,8%	32,6%	35,5%	32,4%	30,8%	31,6%	41,1%	36,4%	38,9%
Independiente	24,9%	28,5%	26,8%	21,6%	25,4%	23,4%	22,9%	27,1%	24,9%
Principal	6,9%	14,2%	10,8%	7,3%	12,1%	9,6%	8,7%	13,9%	11,1%
Superior	1,1%	4,7%	3,0%	1,0%	3,4%	2,1%	0,9%	3,2%	2,0%
<b>Total</b>	<b>100,0%</b>	<b>100,0%</b>	<b>100,0%</b>	<b>100,0%</b>	<b>100,0%</b>	<b>100,0%</b>	<b>100,0%</b>	<b>100,0%</b>	<b>100,0%</b>

Fuente: CONICET

Tabla 21. **Cs. Agrarias, Ingenierías y de Materiales:** distribución de la CICyT según categoría por género. Valores absolutos. Años 2007, 2015 y 2020

	2007			2015			2020		
	Femenino	Masculino	Total	Femenino	Masculino	Total	Femenino	Masculino	Total
<b>Asistente</b>	120	117	237	422	318	740	434	319	753
<b>Adjunto</b>	149	164	313	277	291	568	551	440	991
<b>Independiente</b>	82	127	209	183	199	382	256	266	522
<b>Principal</b>	22	60	82	77	112	189	134	164	298
<b>Superior</b>	3	11	14	13	18	31	12	21	33
<b>Total</b>	<b>376</b>	<b>479</b>	<b>855</b>	<b>972</b>	<b>938</b>	<b>1910</b>	<b>1387</b>	<b>1210</b>	<b>2597</b>

Fuente: CONICET

Tabla 22. **Cs Agrarias, de las Ingenierías y de Materiales:** distribución de la CICyT según categoría por género. En porcentajes. Años 2007, 2015 y 2020

	2007			2015			2020		
	Femenino	Masculino	Total	Femenino	Masculino	Total	Femenino	Masculino	Total
Asistente	31,9%	24,5%	27,7%	43,4%	33,9%	38,7%	31,2%	26,3%	29,1%
Adjunto	39,6%	34,2%	36,6%	28,5%	31,0%	29,7%	39,7%	36,4%	38,1%
Independiente	21,8%	26,5%	24,5%	18,8%	21,2%	20,0%	18,4%	22,0%	20,1%
Principal	5,9%	12,5%	9,6%	8,0%	11,9%	10,0%	9,7%	13,6%	11,5%
Superior	0,8%	2,3%	1,6%	1,3%	2,0%	1,6%	1,0%	1,7%	1,2%
<b>Total</b>	<b>100,0%</b>	<b>100,0%</b>	<b>100,0%</b>	<b>100,0%</b>	<b>100,0%</b>	<b>100,0%</b>	<b>100,0%</b>	<b>100,0%</b>	<b>100,0%</b>

Fuente: CONICET

Tabla 23. **Ciencias Biológicas y de la Salud**: distribución de la CICyT según categoría por género. Valores absolutos. Años 2007, 2015 y 2020

	2007			2015			2020		
	Femenino	Masculino	Total	Femenino	Masculino	Total	Femenino	Masculino	Total
<b>Asistente</b>	287	126	413	599	288	887	522	236	758
<b>Adjunto</b>	327	226	553	600	337	937	777	417	1194
<b>Independiente</b>	215	203	418	347	254	601	478	332	810
<b>Principal</b>	66	99	165	131	172	303	174	192	366
<b>Superior</b>	12	44	56	17	55	72	24	73	97
<b>Total</b>	<b>907</b>	<b>698</b>	<b>1605</b>	<b>1694</b>	<b>1106</b>	<b>2800</b>	<b>1975</b>	<b>1250</b>	<b>3225</b>

Fuente: CONICET

Tabla 24. **Ciencias Biológicas y de la Salud**: distribución de la CICyT según categoría por género. En porcentajes. Años 2007, 2015 y 2020

	2007			2015			2020		
	Femenino	Masculino	Total	Femenino	Masculino	Total	Femenino	Masculino	Total
Asistente	31,6%	18,1%	25,7%	35,4%	26,0%	31,7%	26,4%	18,9%	23,5%
Adjunto	36,1%	32,4%	34,5%	35,4%	30,5%	33,5%	39,3%	33,4%	37,0%
Independiente	23,7%	29,1%	26,0%	20,5%	23,0%	21,5%	24,2%	26,6%	25,1%
Principal	7,3%	14,2%	10,3%	7,7%	15,6%	10,8%	8,8%	15,4%	11,3%
Superior	1,3%	6,3%	3,5%	1,0%	5,0%	2,6%	1,2%	5,8%	3,0%
<b>Total</b>	<b>100,0%</b>	<b>100,0%</b>	<b>100,0%</b>	<b>100,0%</b>	<b>100,0%</b>	<b>100,0%</b>	<b>100,0%</b>	<b>100,0%</b>	<b>100,0%</b>

Fuente: CONICET



Tabla 25. **Cs Exactas y Naturales:** distribución de la CICYT según categoría por género. Valores absolutos. Años 2007, 2015 y 2020

	2007			2015			2020		
	Femenino	Masculino	Total	Femenino	Masculino	Total	Femenino	Masculino	Total
<b>Asistente</b>	111	164	275	272	309	581	252	227	479
<b>Adjunto</b>	221	276	497	290	363	653	358	465	823
<b>Independiente</b>	147	281	428	249	397	646	266	440	706
<b>Principal</b>	38	154	192	61	172	233	94	212	306
<b>Superior</b>	5	61	66	13	62	75	13	55	68
<b>Total</b>	<b>522</b>	<b>936</b>	<b>1458</b>	<b>885</b>	<b>1303</b>	<b>2188</b>	<b>983</b>	<b>1399</b>	<b>2382</b>

Fuente: CONICET

Tabla 26. **Cs Exactas y Naturales:** distribución de la CICYT según categoría por género. En porcentajes. Años 2007, 2015 y 2020

	2007			2015			2020		
	Femenino	Masculino	Total	Femenino	Masculino	Total	Femenino	Masculino	Total
Asistente	21,3%	17,5%	18,9%	30,7%	23,7%	26,6%	25,6%	16,2%	20,1%
Adjunto	42,3%	29,5%	34,1%	32,8%	27,9%	29,8%	36,4%	33,2%	34,6%
Independiente	28,2%	30,0%	29,4%	28,1%	30,5%	29,5%	27,1%	31,5%	29,6%
Principal	7,3%	16,5%	13,2%	6,9%	13,2%	10,6%	9,6%	15,2%	12,8%
Superior	1,0%	6,5%	4,5%	1,5%	4,8%	3,4%	1,3%	3,9%	2,9%
<b>Total</b>	<b>100,0%</b>	<b>100,0%</b>	<b>100,0%</b>	<b>100,0%</b>	<b>100,0%</b>	<b>100,0%</b>	<b>100,0%</b>	<b>100,0%</b>	<b>100,0%</b>

Fuente: CONICET

Tabla 27. Cs Sociales y Humanidades distribución de la CICyT según categoría por género. Valores absolutos. Años 2007, 2015 y 2020

	2007			2015			2020		
	Femenino	Masculino	Total	Femenino	Masculino	Total	Femenino	Masculino	Total
<b>Asistente</b>	137	106	243	458	264	722	309	184	493
<b>Adjunto</b>	210	171	381	368	307	675	675	458	1133
<b>Independiente</b>	146	125	271	247	230	477	327	299	626
<b>Principal</b>	38	59	97	82	63	145	101	118	219
<b>Superior</b>	7	9	16	7	12	19	5	8	13
<b>Total</b>	<b>538</b>	<b>470</b>	<b>1008</b>	<b>1162</b>	<b>876</b>	<b>2038</b>	<b>1417</b>	<b>1067</b>	<b>2484</b>

Fuente: CONICET

Tabla 28. Cs Sociales y Humanidades distribución de la CICyT según categoría por género. En porcentajes. Años 2007, 2015 y 2020

	2007			2015			2020		
	Femenino	Masculino	Total	Femenino	Masculino	Total	Femenino	Masculino	Total
Asistente	25,5%	22,6%	24,1%	39,4%	30,1%	35,4%	21,8%	17,2%	19,8%
Adjunto	39,0%	36,4%	37,8%	31,7%	35,0%	33,1%	47,6%	42,9%	45,6%
Independiente	27,1%	26,6%	26,9%	21,3%	26,3%	23,4%	23,1%	28,0%	25,2%
Principal	7,1%	12,6%	9,6%	7,1%	7,2%	7,1%	7,1%	11,1%	8,8%
Superior	1,3%	1,9%	1,6%	0,6%	1,4%	0,9%	0,4%	0,7%	0,5%
<b>Total</b>	<b>100,0%</b>	<b>100,0%</b>	<b>100,0%</b>	<b>100,0%</b>	<b>100,0%</b>	<b>100,0%</b>	<b>100,0%</b>	<b>100,0%</b>	<b>100,0%</b>

Fuente: CONICET

Tabla 29. Distribución de la CICyT según género y grupos de edad por gran área. En absolutos. Año 1985

Gran Area	Total			Menos de 30			30-39			40-49			50-59			60 y mas			Sin información		
	Total	Fem.	Masc.	Total	Fem.	Masc.	Total	Fem.	Masc.	Total	Fem.	Masc.	Total	Fem.	Masc.	Total	Fem.	Masc.	Total	Fem.	Masc.
CAIyM	191	53	138	5	1	4	103	35	68	73	16	57	10	1	9	0	0	0	0	0	0
CByS	447	224	223	5	3	2	187	93	94	207	109	98	44	18	26	3	1	2	1	0	1
CEyN	388	104	284	9	5	4	170	49	121	185	43	142	18	7	11	3	0	3	3	0	3
CSyH	263	124	139	1	1	0	91	52	39	133	61	72	34	10	24	3	0	3	1	0	1
Tecnología	26	5	21	0	0	0	14	2	12	9	3	6	3	0	3	0	0	0	0	0	0
Sin información	405	119	286	0	0	0	4	0	4	1		1	16	5	11	8	2	6	376	112	264
<b>Total</b>	<b>1720</b>	<b>629</b>	<b>1091</b>	<b>20</b>	<b>10</b>	<b>10</b>	<b>569</b>	<b>231</b>	<b>338</b>	<b>608</b>	<b>232</b>	<b>376</b>	<b>125</b>	<b>41</b>	<b>84</b>	<b>17</b>	<b>3</b>	<b>14</b>	<b>381</b>	<b>112</b>	<b>269</b>

Fuente: CONICET

Tabla 30. Distribución de la CICyT según género y grupos de edad por gran área. En porcentajes Año 1985.

Gran Area	Total			Menos de 30			30-39			40-49			50-59			60 y mas			Sin información		
	Total	Fem.	Masc.	Total	Fem.	Masc.	Total	Fem.	Masc.	Total	Fem.	Masc.	Total	Fem.	Masc.	Total	Fem.	Masc.	Total	Fem.	Masc.
CAIyM	100,0%	100,0%	100,0%	2,6%	1,9%	2,9%	53,9%	66,0%	49,3%	38,2%	30,2%	41,3%	5,2%	1,9%	6,5%	0,0%	0,0%	0,0%	0,0%	0,0%	0,0%
CByS	100,0%	100,0%	100,0%	1,1%	1,3%	0,9%	41,8%	41,5%	42,2%	46,3%	48,7%	43,9%	9,8%	8,0%	11,7%	0,7%	0,4%	0,9%	0,2%	0,0%	0,4%
CEyN	100,0%	100,0%	100,0%	2,3%	4,8%	1,4%	43,8%	47,1%	42,6%	47,7%	41,3%	50,0%	4,6%	6,7%	3,9%	0,8%	0,0%	1,1%	0,8%	0,0%	1,1%
CSyH	100,0%	100,0%	100,0%	0,4%	0,8%	0,0%	34,6%	41,9%	28,1%	50,6%	49,2%	51,8%	12,9%	8,1%	17,3%	1,1%	0,0%	2,2%	0,4%	0,0%	0,7%
Tecnología	100,0%	100,0%	100,0%	0,0%	0,0%	0,0%	53,8%	40,0%	57,1%	34,6%	60,0%	28,6%	11,5%	0,0%	14,3%	0,0%	0,0%	0,0%	0,0%	0,0%	0,0%
Sin información	100,0%	100,0%	100,0%	0,0%	0,0%	0,0%	1,0%	0,0%	1,4%	0,2%	0,0%	0,3%	4,0%	4,2%	3,8%	2,0%	1,7%	2,1%	92,8%	94,1%	92,3%
<b>Total</b>	<b>100,0%</b>	<b>100,0%</b>	<b>100,0%</b>	<b>1,2%</b>	<b>1,6%</b>	<b>0,9%</b>	<b>33,1%</b>	<b>36,7%</b>	<b>31,0%</b>	<b>35,3%</b>	<b>36,9%</b>	<b>34,5%</b>	<b>7,3%</b>	<b>6,5%</b>	<b>7,7%</b>	<b>1,0%</b>	<b>0,5%</b>	<b>1,3%</b>	<b>22,2%</b>	<b>17,8%</b>	<b>24,7%</b>

Fuente: CONICET

Tabla 31. Distribución de la CICyT según género y grupos de edad por gran área. En absolutos. Año 1990

Gran Area	total			Menos de 30			30-39			40-49			50-59			60 y mas			Sin información		
	Total	Fem.	Masc.	Total	Fem.	Masc.	Total	Fem.	Masc.	Total	Fem.	Masc.	Total	Fem.	Masc.	Total	Fem.	Masc.	Total	Fem.	Masc.
CAIyM	298	96	202	1	0	1	114	52	62	141	37	104	37	7	30	2	0	2	3	0	3
CByS	650	331	319	1	0	1	201	103	98	288	158	130	141	69	72	12	1	11	7	0	7
CEyN	563	162	401	0	0	0	190	75	115	263	68	195	93	18	75	9	1	8	8	0	8
CSyH	385	170	215	0	0	0	70	39	31	201	98	103	96	32	64	16	1	15	2	0	2
Tecnología	39	9	30	0	0	0	15	5	10	19	4	15	5		5	0					0
Sin información	381	127	254	0	0	0	2		2	4	1	3	3	2	1	23	5	18	349	119	230
<b>Total</b>	<b>2316</b>	<b>895</b>	<b>1421</b>	<b>2</b>	<b>0</b>	<b>2</b>	<b>592</b>	<b>274</b>	<b>318</b>	<b>916</b>	<b>366</b>	<b>550</b>	<b>375</b>	<b>128</b>	<b>247</b>	<b>62</b>	<b>8</b>	<b>54</b>	<b>369</b>	<b>119</b>	<b>250</b>

Fuente: CONICET

Tabla 32. Distribución de la CICyT según género y grupos de edad por gran área. En porcentajes. Año 1990

Gran Area	Total			Menos de 30			30-39			40-49			50-59			60 y mas			Sin información		
	Total	Fem.	Masc.	Total	Fem.	Masc.	Total	Fem.	Masc.	Total	Fem.	Masc.	Total	Fem.	Masc.	Total	Fem.	Masc.	Total	Fem.	Masc.
CAIyM	100,0%	100,0%	100,0%	0,3%	0,0%	0,5%	38,3%	54,2%	30,7%	47,3%	38,5%	51,5%	12,4%	7,3%	14,9%	0,7%	0,0%	1,0%	0,0%	0,0%	1,5%
CByS	100,0%	100,0%	100,0%	0,2%	0,0%	0,3%	30,9%	31,1%	30,7%	44,3%	47,7%	40,8%	21,7%	20,8%	22,6%	1,8%	0,3%	3,4%	1,1%	0,0%	2,2%
CEyN	100,0%	100,0%	100,0%	0,0%	0,0%	0,0%	33,8%	46,3%	28,8%	46,8%	42,0%	48,8%	16,4%	11,1%	18,5%	1,6%	0,6%	2,0%	1,4%	0,0%	2,0%
CSyH	100,0%	100,0%	100,0%	0,0%	0,0%	0,0%	18,2%	22,9%	14,5%	52,3%	57,6%	48,1%	24,7%	18,8%	29,4%	4,2%	0,6%	7,0%	0,5%	0,0%	0,9%
Tecnología	100,0%	100,0%	100,0%	0,0%	0,0%	0,0%	38,5%	55,6%	33,3%	48,7%	44,4%	50,0%	12,8%	0,0%	16,7%	0,0%	0,0%	0,0%	0,0%	0,0%	0,0%
Sin información	100,0%	100,0%	100,0%	0,0%	0,0%	0,0%	0,5%	0,0%	0,8%	1,0%	0,8%	1,2%	0,8%	1,6%	0,4%	6,0%	3,9%	7,1%	91,6%	93,7%	90,6%
<b>Total</b>	<b>100,0%</b>	<b>100,0%</b>	<b>100,0%</b>	<b>0,1%</b>	<b>0,0%</b>	<b>0,1%</b>	<b>25,6%</b>	<b>30,6%</b>	<b>22,4%</b>	<b>39,6%</b>	<b>40,9%</b>	<b>38,8%</b>	<b>16,1%</b>	<b>14,3%</b>	<b>17,3%</b>	<b>2,7%</b>	<b>0,9%</b>	<b>3,8%</b>	<b>15,9%</b>	<b>13,3%</b>	<b>17,6%</b>

Fuente: CONICET

Tabla 33. Distribución de la CICyT según género y grupos de edad por gran área. En absolutos. Año 1995

	Total			Menos de 30			30-39			40-49			50-59			60 y mas			Sin información		
	Total	Fem.	Masc.	Total	Fem.	Masc.	Total	Fem.	Masc.	Total	Fem.	Masc.	Total	Fem.	Masc.	Total	Fem.	Masc.	Total	Fem.	Masc.
CAIyM	450	160	290	0	0	0	124	51	73	218	86	132	91	21	70	15	2	13	2	0	2
CByS	908	472	436	0	0	0	226	121	105	372	203	169	240	122	118	65	25	40	5	1	4
CEyN	830	275	555	0	0	0	257	105	152	318	112	206	216	51	165	30	7	23	9	0	9
CSyH	555	261	294	0	0	0	71	38	33	229	127	102	201	84	117	51	12	39	3	0	3
Tecnología	53	13	40	0	0	0	10	4	6	29	6	23	11	3	8	3	0	3	0	0	0
Sin información	176	51	125	0	0	0	2	1	1	5	0	5	0	0	0	25	6	19	144	44	100
<b>Total</b>	<b>2972</b>	<b>1232</b>	<b>1740</b>	<b>0</b>	<b>0</b>	<b>0</b>	<b>690</b>	<b>320</b>	<b>370</b>	<b>1171</b>	<b>534</b>	<b>637</b>	<b>759</b>	<b>281</b>	<b>478</b>	<b>189</b>	<b>52</b>	<b>137</b>	<b>163</b>	<b>45</b>	<b>118</b>

Fuente: CONICET

Tabla 34. Distribución de la CICyT según género y grupos de edad por gran área. En porcentajes. Año 1995

	Total			Menos de 30			30-39			40-49			50-59			60 y mas			Sin información		
	Total	Fem.	Masc.	Total	Fem.	Masc.	Total	Fem.	Masc.	Total	Fem.	Masc.	Total	Fem.	Masc.	Total	Fem.	Masc.	Total	Fem.	Masc.
CAIyM	100,0%	100,0%	100,0%	0,0%	0,0%	0,0%	27,6%	31,9%	25,2%	48,4%	53,8%	45,5%	20,2%	13,1%	24,1%	3,3%	1,3%	4,5%	0,0%	0,0%	0,7%
CByS	100,0%	100,0%	100,0%	0,0%	0,0%	0,0%	24,9%	25,6%	24,1%	41,0%	43,0%	38,8%	26,4%	25,8%	27,1%	7,2%	5,3%	9,2%	0,6%	0,2%	0,9%
CEyN	100,0%	100,0%	100,0%	0,0%	0,0%	0,0%	31,0%	38,2%	27,4%	38,4%	40,7%	37,2%	25,9%	18,5%	29,6%	3,6%	2,5%	4,2%	1,1%	0,0%	1,6%
CSyH	100,0%	100,0%	100,0%	0,0%	0,0%	0,0%	12,8%	14,6%	11,3%	41,3%	48,7%	34,8%	36,1%	32,2%	39,6%	9,2%	4,6%	13,3%	0,5%	0,0%	1,0%
Tecnología	100,0%	100,0%	100,0%	0,0%	0,0%	0,0%	18,9%	30,8%	15,0%	54,7%	46,2%	57,5%	20,8%	23,1%	20,0%	5,7%	0,0%	7,5%	0,0%	0,0%	0,0%
Sin información	100,0%	100,0%	100,0%	0,0%	0,0%	0,0%	1,1%	2,0%	0,8%	2,8%	0,0%	4,0%	0,0%	0,0%	0,0%	14,2%	11,8%	15,2%	4,8%	86,3%	80,0%
<b>Total</b>	<b>100,0%</b>	<b>100,0%</b>	<b>100,0%</b>	<b>0,0%</b>	<b>0,0%</b>	<b>0,0%</b>	<b>23,2%</b>	<b>26,0%</b>	<b>21,3%</b>	<b>39,4%</b>	<b>43,3%</b>	<b>36,7%</b>	<b>25,5%</b>	<b>22,8%</b>	<b>27,4%</b>	<b>6,4%</b>	<b>4,2%</b>	<b>7,9%</b>	<b>5,5%</b>	<b>3,7%</b>	<b>6,8%</b>

Fuente: CONICET

Tabla 35. Distribución de la CICyT según género y grupos de edad por gran área. En absolutos. Año 2000

	Total			Menos de 30			30-39			40-49			50-59			60 y mas		
	Total	Fem.	Masc.	Total	Fem.	Masc.	Total	Fem.	Masc.	Total	Fem.	Masc.	Total	Fem.	Masc.	Total	Fem.	Masc.
CAIyM	572	218	354	0	0	0	117	57	60	269	112	157	153	43	110	33	6	27
CByS	1116	586	530	0	0	0	192	98	94	459	242	217	318	179	139	147	67	80
CEyN	1001	332	669	0	0	0	222	75	147	412	162	250	278	77	201	89	18	71
CSyH	690	352	338	0	0	0	93	45	48	232	138	94	258	136	122	107	33	74
Tecnología	73	18	55	0	0	0	17	5	12	30	9	21	19	4	15	7		7
Sin información	9	3	6	0	0	0	4	1	3	2		2	1		1	2	2	
<b>Total</b>	<b>3461</b>	<b>1509</b>	<b>1952</b>	<b>0</b>	<b>0</b>	<b>0</b>	<b>645</b>	<b>281</b>	<b>364</b>	<b>1404</b>	<b>663</b>	<b>741</b>	<b>1027</b>	<b>439</b>	<b>588</b>	<b>385</b>	<b>126</b>	<b>259</b>

Fuente: CONICET

Tabla 36. Distribución de la CICyT según género y grupos de edad por gran área. En porcentajes. Año 2000

	Total			Menos de 30			30-39			40-49			50-59			60 y mas		
	Total	Fem.	Masc.	Total	Fem.	Masc.	Total	Fem.	Masc.	Total	Fem.	Masc.	Total	Fem.	Masc.	Total	Fem.	Masc.
CAIyM	100,0%	100,0%	100,0%	0,0%	0,0%	0,0%	20,5%	26,1%	16,9%	47,0%	51,4%	44,4%	26,7%	19,7%	31,1%	5,8%	2,8%	7,6%
CByS	100,0%	100,0%	100,0%	0,0%	0,0%	0,0%	17,2%	16,7%	17,7%	41,1%	41,3%	40,9%	28,5%	30,5%	26,2%	13,2%	11,4%	15,1%
CEyN	100,0%	100,0%	100,0%	0,0%	0,0%	0,0%	22,2%	22,6%	22,0%	41,2%	48,8%	37,4%	27,8%	23,2%	30,0%	8,9%	5,4%	10,6%
CSyH	100,0%	100,0%	100,0%	0,0%	0,0%	0,0%	13,5%	12,8%	14,2%	33,6%	39,2%	27,8%	37,4%	38,6%	36,1%	15,5%	9,4%	21,9%
Tecnología	100,0%	100,0%	100,0%	0,0%	0,0%	0,0%	23,3%	27,8%	21,8%	41,1%	50,0%	38,2%	26,0%	22,2%	27,3%	9,6%	0,0%	12,7%
Sin información	100,0%	100,0%	100,0%	0,0%	0,0%	0,0%	44,4%	33,3%	50,0%	22,2%	0,0%	33,3%	11,1%	0,0%	16,7%	22,2%	66,7%	0,0%
<b>Total</b>	<b>100,0%</b>	<b>100,0%</b>	<b>100,0%</b>	<b>0,0%</b>	<b>0,0%</b>	<b>0,0%</b>	<b>18,6%</b>	<b>18,6%</b>	<b>18,6%</b>	<b>40,6%</b>	<b>43,9%</b>	<b>38,0%</b>	<b>29,7%</b>	<b>29,1%</b>	<b>30,1%</b>	<b>11,1%</b>	<b>8,3%</b>	<b>13,3%</b>

Fuente: CONICET

Tabla 37. Distribución de la CICYT según género y grupos de edad por gran área. En absolutos. Año 2005

	Total			Menos de 30			30-39			40-49			50-59			60 y mas		
	Total	Fem.	Masc.	Total	Fem.	Masc.	Total	Fem.	Masc.	Total	Fem.	Masc.	Total	Fem.	Masc.	Total	Fem.	Masc.
CAIyM	823	376	447	2	2	0	212	118	94	313	150	163	213	86	127	83	20	63
CByS	1352	744	608	0	0	0	273	178	95	504	264	240	367	202	165	208	100	108
CEyN	1258	449	809	2	2	0	256	103	153	489	188	301	312	111	201	199	45	154
CSyH	857	450	407	1	0	1	133	70	63	308	164	144	228	133	95	187	83	104
Tecnología	102	32	70	0	0	0	20	10	10	39	12	27	31	7	24	12	3	9
<b>Total</b>	<b>4392</b>	<b>2051</b>	<b>2341</b>	<b>5</b>	<b>4</b>	<b>1</b>	<b>894</b>	<b>479</b>	<b>415</b>	<b>1653</b>	<b>778</b>	<b>875</b>	<b>1151</b>	<b>539</b>	<b>612</b>	<b>689</b>	<b>251</b>	<b>438</b>

Fuente: CONICET

Tabla 38. Distribución de la CICYT según género y grupos de edad por gran área. En porcentajes. Año 2005

	Total			Menos de 30			30-39			40-49			50-59			60 y mas		
	Total	Fem.	Masc.	Total	Fem.	Masc.	Total	Fem.	Masc.	Total	Fem.	Masc.	Total	Fem.	Masc.	Total	Fem.	Masc.
CAIyM	100,0%	100,0%	100,0%	0,2%	0,5%	0,0%	25,8%	31,4%	21,0%	38,0%	39,9%	36,5%	25,9%	22,9%	28,4%	10,1%	5,3%	14,1%
CByS	100,0%	100,0%	100,0%	0,0%	0,0%	0,0%	20,2%	23,9%	15,6%	37,3%	35,5%	39,5%	27,1%	27,2%	27,1%	15,4%	13,4%	17,8%
CEyN	100,0%	100,0%	100,0%	0,2%	0,4%	0,0%	20,3%	22,9%	18,9%	38,9%	41,9%	37,2%	24,8%	24,7%	24,8%	15,8%	10,0%	19,0%
CSyH	100,0%	100,0%	100,0%	0,1%	0,0%	0,2%	15,5%	15,6%	15,5%	35,9%	36,4%	35,4%	26,6%	29,6%	23,3%	21,8%	18,4%	25,6%
Tecnología	100,0%	100,0%	100,0%	0,0%	0,0%	0,0%	19,6%	31,3%	14,3%	38,2%	37,5%	38,6%	30,4%	21,9%	34,3%	11,8%	9,4%	12,9%
<b>Total</b>	<b>100,0%</b>	<b>100,0%</b>	<b>100,0%</b>	<b>0,1%</b>	<b>0,2%</b>	<b>0,0%</b>	<b>20,4%</b>	<b>23,4%</b>	<b>17,7%</b>	<b>37,6%</b>	<b>37,9%</b>	<b>37,4%</b>	<b>26,2%</b>	<b>26,3%</b>	<b>26,1%</b>	<b>15,7%</b>	<b>12,2%</b>	<b>18,7%</b>

Fuente: CONICET

Tabla 39. Distribución de la CICyT según género y grupos de edad por gran área. En absolutos. Año 2007

	Total			Menos de 30			30-39			40-49			50-59			60 y mas		
	Total	Fem.	Masc.	Total	Fem.	Masc.	Total	Fem.	Masc.	Total	Fem.	Masc.	Total	Fem.	Masc.	Total	Fem.	Masc.
CAIyM	855	376	479	1	1	0	241	118	123	308	149	159	205	83	122	100	25	75
CByS	1605	907	698	0	0	0	388	253	135	585	327	258	393	211	182	239	116	123
CEyN	1458	522	936	3	1	2	328	120	208	524	212	312	377	133	244	226	56	170
CSyH	1008	538	470	0	0	0	192	96	96	369	196	173	239	139	100	208	107	101
Tecnología	131	57	74	0	0	0	43	22	21	49	22	27	27	11	16	12	2	10
<b>Total</b>	<b>5057</b>	<b>2400</b>	<b>2657</b>	<b>4</b>	<b>2</b>	<b>2</b>	<b>1192</b>	<b>609</b>	<b>583</b>	<b>1835</b>	<b>906</b>	<b>929</b>	<b>1241</b>	<b>577</b>	<b>664</b>	<b>785</b>	<b>306</b>	<b>479</b>

Fuente: CONICET

Tabla 40. Distribución de la CICyT según género y grupos de edad por gran área. En porcentajes. Año 2007

	Total			Menos de 30			30-39			40-49			50-59			60 y mas		
	Total	Fem.	Masc.	Total	Fem.	Masc.	Total	Fem.	Masc.	Total	Fem.	Masc.	Total	Fem.	Masc.	Total	Fem.	Masc.
CAIyM	100,0%	100,0%	100,0%	0,1%	0,3%	0,0%	28,2%	31,4%	25,7%	36,0%	39,6%	33,2%	24,0%	22,1%	25,5%	11,7%	6,6%	15,7%
CByS	100,0%	100,0%	100,0%	0,0%	0,0%	0,0%	24,2%	27,9%	19,3%	36,4%	36,1%	37,0%	24,5%	23,3%	26,1%	14,9%	12,8%	17,6%
CEyN	100,0%	100,0%	100,0%	0,2%	0,2%	0,2%	22,5%	23,0%	22,2%	35,9%	40,6%	33,3%	25,9%	25,5%	26,1%	15,5%	10,7%	18,2%
CSyH	100,0%	100,0%	100,0%	0,0%	0,0%	0,0%	19,0%	17,8%	20,4%	36,6%	36,4%	36,8%	23,7%	25,8%	21,3%	20,6%	19,9%	21,5%
Tecnología	100,0%	100,0%	100,0%	0,0%	0,0%	0,0%	32,8%	38,6%	28,4%	37,4%	38,6%	36,5%	20,6%	19,3%	21,6%	9,2%	3,5%	13,5%
<b>Total</b>	<b>100,0%</b>	<b>100,0%</b>	<b>100,0%</b>	<b>0,1%</b>	<b>0,1%</b>	<b>0,1%</b>	<b>23,6%</b>	<b>25,4%</b>	<b>21,9%</b>	<b>36,3%</b>	<b>37,8%</b>	<b>35,0%</b>	<b>24,5%</b>	<b>24,0%</b>	<b>25,0%</b>	<b>15,5%</b>	<b>12,8%</b>	<b>18,0%</b>

Fuente: CONICET



Tabla 41. Distribución de la CICyT según género y grupos de edad por gran área. En absolutos. Año 2010

	Total			Menos de 30			30-39			40-49			50-59			60 y mas		
	Total	Fem.	Masc.	Total	Fem.	Masc.	Total	Fem.	Masc.	Total	Fem.	Masc.	Total	Fem.	Masc.	Total	Fem.	Masc.
CAIyM	1118	527	591	1	1	0	345	180	165	408	210	198	240	104	136	124	32	92
CByS	1969	1171	798	0	0	0	600	418	182	659	374	285	453	233	220	257	146	111
CEyN	1654	619	1035	2	1	1	422	162	260	554	216	338	436	178	258	240	62	178
CSyH	1249	673	576	0	0	0	285	151	134	480	253	227	254	145	109	230	124	106
Tecnología	160	70	90	0	0	0	45	18	27	68	33	35	27	15	12	20	4	16
<b>Total</b>	<b>6150</b>	<b>3060</b>	<b>3090</b>	<b>3</b>	<b>2</b>	<b>1</b>	<b>1697</b>	<b>929</b>	<b>768</b>	<b>2169</b>	<b>1086</b>	<b>1083</b>	<b>1410</b>	<b>675</b>	<b>735</b>	<b>871</b>	<b>368</b>	<b>503</b>

Fuente: CONICET

Tabla 42. Distribución de la CICyT según género y grupos de edad por gran área. En porcentajes. Año 2010

	Total			Menos de 30			30-39			40-49			50-59			60 y mas		
	Total	Fem.	Masc.	Total	Fem.	Masc.	Total	Fem.	Masc.	Total	Fem.	Masc.	Total	Fem.	Masc.	Total	Fem.	Masc.
CAIyM	100,0%	100,0%	100,0%	0,0%	0,1%	0,0%	27,6%	30,4%	24,9%	35,3%	35,5%	35,0%	22,9%	22,1%	23,8%	14,2%	12,0%	16,3%
CByS	100,0%	100,0%	100,0%	0,1%	0,2%	0,0%	30,9%	34,2%	27,9%	36,5%	39,8%	33,5%	21,5%	19,7%	23,0%	11,1%	6,1%	15,6%
CEyN	100,0%	100,0%	100,0%	0,0%	0,0%	0,0%	30,5%	35,7%	22,8%	33,5%	31,9%	35,7%	23,0%	19,9%	27,6%	13,1%	12,5%	13,9%
CSyH	100,0%	100,0%	100,0%	0,1%	0,2%	0,1%	25,5%	26,2%	25,1%	33,5%	34,9%	32,7%	26,4%	28,8%	24,9%	14,5%	10,0%	17,2%
Tecnología	100,0%	100,0%	100,0%	0,0%	0,0%	0,0%	22,8%	22,4%	23,3%	38,4%	37,6%	39,4%	20,3%	21,5%	18,9%	18,4%	18,4%	18,4%
<b>Total</b>	<b>100,0%</b>	<b>100,0%</b>	<b>100,0%</b>	<b>0,0%</b>	<b>0,0%</b>	<b>0,0%</b>	<b>28,1%</b>	<b>25,7%</b>	<b>30,0%</b>	<b>42,5%</b>	<b>47,1%</b>	<b>38,9%</b>	<b>16,9%</b>	<b>21,4%</b>	<b>13,3%</b>	<b>12,5%</b>	<b>5,7%</b>	<b>17,8%</b>

Fuente: CONICET

Tabla 43. Distribución de la CICyT según género y grupos de edad por gran área. En absolutos. Año 2015

	Total			Menos de 30			30-39			40-49			50-59			60 y mas		
	Total	Fem.	Masc.	Total	Fem.	Masc.	Total	Fem.	Masc.	Total	Fem.	Masc.	Total	Fem.	Masc.	Total	Fem.	Masc.
CAIyM	1910	972	938	0	0	0	754	412	342	674	343	331	316	150	166	166	67	99
CByS	2800	1694	1106	1	0	1	885	566	319	1093	712	381	538	275	263	283	141	142
CEyN	2188	885	1303	3	1	2	704	331	373	707	262	445	511	209	302	263	82	181
CSyH	2038	1162	876	0	0	0	641	384	257	829	468	361	368	190	178	200	120	80
Tecnología	300	143	157	0	0	0	127	72	55	99	47	52	49	17	32	25	7	18
<b>Total</b>	<b>9236</b>	<b>4856</b>	<b>4380</b>	<b>4</b>	<b>1</b>	<b>3</b>	<b>3111</b>	<b>1765</b>	<b>1346</b>	<b>3402</b>	<b>1832</b>	<b>1570</b>	<b>1782</b>	<b>841</b>	<b>941</b>	<b>937</b>	<b>417</b>	<b>520</b>

Fuente: CONICET

Tabla 44. Distribución de la CICyT según género y grupos de edad por gran área. En porcentajes. Año 2015

	Total			Menos de 30			30-39			40-49			50-59			60 y mas		
	Total	Fem.	Masc.	Total	Fem.	Masc.	Total	Fem.	Masc.	Total	Fem.	Masc.	Total	Fem.	Masc.	Total	Fem.	Masc.
CAIyM	100,0%	100,0%	100,0%	0,0%	0,0%	0,0%	39,5%	42,4%	36,5%	35,3%	35,3%	35,3%	16,5%	15,4%	17,7%	8,7%	6,9%	10,6%
CByS	100,0%	100,0%	100,0%	0,0%	0,0%	0,1%	31,6%	33,4%	28,8%	39,0%	42,0%	34,4%	19,2%	16,2%	23,8%	10,1%	8,3%	12,8%
CEyN	100,0%	100,0%	100,0%	0,1%	0,1%	0,2%	32,2%	37,4%	28,6%	32,3%	29,6%	34,2%	23,4%	23,6%	23,2%	12,0%	9,3%	13,9%
CSyH	100,0%	100,0%	100,0%	0,0%	0,0%	0,0%	31,5%	33,0%	29,3%	40,7%	40,3%	41,2%	18,1%	16,4%	20,3%	9,8%	10,3%	9,1%
Tecnología	100,0%	100,0%	100,0%	0,0%	0,0%	0,0%	42,3%	50,3%	35,0%	33,0%	32,9%	33,1%	16,3%	11,9%	20,4%	8,3%	4,9%	11,5%
<b>Total</b>	<b>100,0%</b>	<b>100,0%</b>	<b>100,0%</b>	<b>0,0%</b>	<b>0,0%</b>	<b>0,1%</b>	<b>33,7%</b>	<b>36,3%</b>	<b>30,7%</b>	<b>36,8%</b>	<b>37,7%</b>	<b>35,8%</b>	<b>19,3%</b>	<b>17,3%</b>	<b>21,5%</b>	<b>10,1%</b>	<b>8,6%</b>	<b>11,9%</b>

Fuente: CONICET

Tabla 45. Distribución de la CICYT según género y grupos de edad por gran área. En absolutos. Año 2020

	Total			Menos de 30			30-39			40-49			50-59			60 y mas		
	Total	Fem.	Masc.	Total	Fem.	Masc.	Total	Fem.	Masc.	Total	Fem.	Masc.	Total	Fem.	Masc.	Total	Fem.	Masc.
CAIyM	2597	1387	1210	0	0	0	707	394	313	1237	677	560	469	246	223	184	70	114
CByS	3225	1975	1250	0	0	0	561	379	182	1645	1053	592	685	384	301	334	159	175
CEyN	2382	983	1399	0	0	0	508	218	290	1026	445	581	540	212	328	308	108	200
CSyH	2484	1417	1067	0	0	0	410	233	177	1355	814	541	534	277	257	185	93	92
Tecnología	319	143	176	0	0	0	65	39	26	156	71	85	74	28	46	24	5	19
<b>Total</b>	<b>11007</b>	<b>5905</b>	<b>5102</b>	<b>0</b>	<b>0</b>	<b>0</b>	<b>2251</b>	<b>1263</b>	<b>988</b>	<b>5419</b>	<b>3060</b>	<b>2359</b>	<b>2302</b>	<b>1147</b>	<b>1155</b>	<b>1035</b>	<b>435</b>	<b>600</b>

Fuente: CONICET

Tabla 46. Distribución de la CICYT según género y grupos de edad por gran área. En porcentajes. Año 2020

	Total			Menos de 30			30-39			40-49			50-59			60 y mas		
	Total	Fem.	Masc.	Total	Fem.	Masc.	Total	Fem.	Masc.	Total	Fem.	Masc.	Total	Fem.	Masc.	Total	Fem.	Masc.
CAIyM	100,0%	100,0%	100,0%	0,0%	0,0%	0,0%	20,5%	21,4%	19,4%	49,2%	51,8%	46,2%	20,9%	19,4%	22,6%	9,4%	7,4%	11,8%
CMyB	100,0%	100,0%	100,0%	0,0%	0,0%	0,0%	27,2%	28,4%	25,9%	47,6%	48,8%	46,3%	18,1%	17,7%	18,4%	7,1%	5,0%	9,4%
CEyN	100,0%	100,0%	100,0%	0,0%	0,0%	0,0%	17,4%	19,2%	14,6%	51,0%	53,3%	47,4%	21,2%	19,4%	24,1%	10,4%	8,1%	14,0%
CSyH	100,0%	100,0%	100,0%	0,0%	0,0%	0,0%	21,3%	22,2%	20,7%	43,1%	45,3%	41,5%	22,7%	21,6%	23,4%	12,9%	11,0%	14,3%
Tecnología	100,0%	100,0%	100,0%	0,0%	0,0%	0,0%	16,5%	16,4%	16,6%	54,5%	57,4%	50,7%	21,5%	19,5%	24,1%	7,4%	6,6%	8,6%
<b>Total</b>	<b>100,0%</b>	<b>100,0%</b>	<b>100,0%</b>	<b>0,0%</b>	<b>0,0%</b>	<b>0,0%</b>	<b>20,4%</b>	<b>27,3%</b>	<b>14,8%</b>	<b>48,9%</b>	<b>49,7%</b>	<b>48,3%</b>	<b>23,2%</b>	<b>19,6%</b>	<b>26,1%</b>	<b>7,5%</b>	<b>3,5%</b>	<b>10,8%</b>

Fuente: CONICET

Tabla 47. Postulaciones a la CICyT por año de la postulación según gran área del conocimiento.

<b>Año de la convocatoria</b>	<b>Total</b>	Cs. Agrarias e ingenierías	Cs. Biológicas y Médicas	Cs Exactas y Naturales	Cs. Sociales y Humanidades	Tecnología
<b>2006</b>	764	150	224	138	230	22
<b>2007</b>	754	164	230	135	198	27
<b>2008</b>	838	152	247	169	239	31
<b>2009</b>	1079	190	316	203	332	38
<b>2010</b>	1270	240	363	241	396	30
<b>2011</b>	1578	286	469	275	515	33
<b>2012</b>	1604	283	440	250	576	55
<b>2013</b>	1612	314	382	246	598	72
<b>2014</b>	1706	366	380	254	653	53
<b>2015</b>	1708	412	358	255	620	63
<b>2016</b>	1795	446	379	255	656	59
<b>2017</b>	2204	649	466	338	745	6
<b>2018</b>	2379	670	498	377	800	34
<b>2019</b>	2381	663	501	396	784	37

Fuente: CONICET

Excluye postulaciones a la carrera de Investigador/a en Salud

Tabla 48. Postulaciones aprobadas a la CICyT por año de la postulación según gran área del conocimiento.

<b>Año de la convocatoria</b>	<b>Total</b>	Cs. Agrarias e ingenierías	Cs. Biológicas y Médicas	Cs Exactas y Naturales	Cs. Sociales y Humanidades	Tecnología
<b>2006</b>	344	65	103	76	85	15
<b>2007</b>	417	106	138	90	74	9
<b>2008</b>	437	81	142	92	104	18
<b>2009</b>	673	116	212	138	188	19
<b>2010</b>	590	131	166	123	153	17
<b>2011</b>	686	153	195	151	169	18
<b>2012</b>	723	160	202	155	166	40
<b>2013</b>	841	206	237	166	183	49
<b>2014</b>	955	242	236	192	246	39
<b>2015</b>	982	270	248	175	244	45
<b>2016</b>	448	101	119	110	95	23
<b>2017</b>	648	228	162	127	127	4
<b>2018</b>	450	132	102	89	110	17
<b>2019</b>	764	204	167	179	199	15

Fuente: CONICET

Excluye postulaciones a la carrera de Investigador/a en Salud

Tabla 49. Ingresos a la CICyT según gran área en períodos seleccionados en los que se produjeron las altas

<b>Período</b>	Total	Cs. Agrarias e ingenierías	Cs. Biológicas y Médicas	Cs Exactas y Naturales	Cs. Sociales y Humanidades	Tecnología	Sin información
<b>1985-1991</b>	1127	163	275	256	199	19	215
<b>1992-1996</b>	892	151	263	276	153	13	36
<b>1997-2003</b>	1121	213	336	305	232	26	9
<b>2004-2007</b>	1822	399	574	425	381	43	0
<b>2008-2015</b>	5219	1247	1537	1017	1257	161	0
<b>2016-2020</b>	2680	753	693	499	649	86	0

Fuente: CONICET